

遠雄悅來大飯店股份有限公司

Farglory Hotel Co., Ltd

106^年年報



遠雄悅來 用心服務 創造溫馨 感動客戶

查詢年報網頁：

公開資訊觀測站：<http://mops.twse.com.tw>

遠雄悅來大飯店網站：<http://www.farglory-hotel.com.tw>

刊印日期：中華民國 107 年 4 月 17 日

一、發言人、代理發言人姓名、職稱、聯絡電話及電子郵件信箱

發言人：劉惠美

職稱：代理總經理

聯絡電話：(03)812-3900

地址：花蓮縣壽豐鄉鹽寮村山嶺 18 號

電子郵件信箱：IR_HOTEL.hh@farglory-hotel.com.tw

代理發言人：邱梲緬

職稱：財務室襄理

聯絡電話：(03)812-3900

地址：花蓮縣壽豐鄉鹽寮村山嶺 18 號

電子郵件信箱：FIN_HOTEL.hh@farglory-hotel.com.tw

二、公司地址、電話

公司地址：花蓮縣壽豐鄉鹽寮村山嶺 18 號

聯絡電話：(03)812-3900

三、股票過戶機構之名稱、地址、網址及電話

股票過戶機構：元大證券股份有限公司股務代理部

地址：台北市大同區承德路三段 210 號地下一樓

網址：<http://www.yuanta.com.tw>

電話：(02)2586-5859

四、最近年度財務報告事務所名稱、簽證會計師姓名、地址、網址及電話

會計師事務所名稱：資誠聯合會計師事務所

財務報告簽證會計師：王方瑜會計師、林瑟凱會計師

會計師事務所地址：台北市基隆路一段 333 號 27 樓

會計師事務所網址：<http://www.pwc.com/tw>

會計師事務所電話：(02)2729-6666

五、海外有價證券掛牌買賣之交易場所名稱及查詢該海外有價證券資訊之方式：無。

六、公司網址：<http://www.farglory-hotel.com.tw>

目 錄

頁 次

壹、致股東報告書	1
貳、公司簡介	4
參、公司治理報告	
一、組織系統	6
二、董事、監察人、總經理、副總經理、協理、各部門及分支機構主管資料	8
三、公司治理運作情形	19
四、會計師公費資訊	36
五、更換會計師資訊	36
六、公司之董事長、總經理、負責財務或會計事務之經理人，最近一年內曾任職於簽證會計師所屬事務所或其關係企業	36
七、最近年度及截至年報刊印日止，董事、監察人、經理人及持股比例超過百分之十之股東股權移轉及股權質押變動情形	37
八、持股比例佔前十名之股東，其相互間為關係人或為配偶、二親等以內之親屬關係之資訊	38
九、公司、公司之董事、監察人、經理人及公司直接或間接控制之事業對同一轉投資事業之持股數，並合併計算綜合持股比例	38
肆、募資情形	
一、資本及股份	39
二、公司債辦理情形	44
三、特別股辦理情形	44
四、海外存託憑證辦理情形	44
五、員工認股權憑證辦理情形	44
六、限制員工權利新股辦理情形	44
七、併購（包括合併、收購及分割）之辦理情形	44
八、資金運用計畫執行情形	44

伍、營運概況	
一、業務內容	45
二、市場及產銷概況	50
三、從業員工資訊	52
四、環保支出資訊	54
五、勞資關係	54
六、重要契約	55
陸、財務概況	
一、最近五年度簡明資產負債表、損益表及會計師查核意見	56
二、最近五年度財務分析	58
三、106年度營業報告書、財務報表及盈餘分配議案之監察人查核報告	60
四、最近年度經會計師查核簽證之財務報告	63
五、公司及其關係企業最近年度及截至年報刊印日止財務週轉困難之事	63
柒、財務狀況及財務績效之檢討與分析與風險事項	
一、財務狀況	64
二、財務績效	65
三、現金流量	66
四、最近年度重大資本支出對財務業務之影響	66
五、最近年度轉投資政策、其獲利或虧損之主要原因、改善計畫及未來一年投資計畫	66
六、風險事項分析評估	66
七、其他重要事項	68
捌、特別記載事項	
一、關係企業相關資料	69
二、私募有價證券情形	69
三、子公司持有或處分本公司股票情形	69
四、其他必要補充說明事項	69
五、有無證券交易法第三十六條第三項第二款所定對股東權益或證券價格有重大影響之事項	69
玖、補充揭露事項	70

壹、致股東報告書

各位股東女士、先生：

106 年適逢本公司正式對外營運滿 15 週年，回顧 15 年來的歷程，除了對曾經造訪本公司的貴賓充滿感謝外，也感謝各位股東持續的支持與信任，自 105 年起全國觀光市場受到陸客減少及旅宿供過於求的影響，呈現衰退的趨勢，106 年度受到廉價航空擴展航線及新臺幣升值等因素影響，出國旅遊風氣仍盛，出國人次年增率達 7.3%；反之，來臺人數受陸客人次年減 22% 之影響，雖觀光局南向政策使東南亞遊客增加，但消長之下，國外來臺人次年增率仍僅有 0.5%。

因此，受到國內旅遊市場持續不景氣、勞動法令修法及物價持續上揚等影響，本公司 106 年營業收入淨額減少 13.2%、營業毛利減少 28.9%、稅前淨利減少 73.1%，惟本公司仍會持續維持良好的服務及拓展業績，以不負各位股東及客人的期望，在此謹就 106 年度營業結果、107 年度營業計畫及展望報告如下。

一、106 年度營業結果

(一) 106 年度營業計畫實施成果：

單位：仟元

項目 \ 年度	106 年	105 年	差異	
			金額	%
營業收入淨額	448,215	516,598	(68,383)	-13.2%
營業成本	309,406	321,286	(11,880)	-3.7%
營業毛利	138,809	195,312	(56,503)	-28.9%
營業費用	119,438	123,935	(4,497)	-3.6%
營業利益	19,371	71,377	(52,006)	-72.9%
營業外收(支)淨額	810	3,570	(2,760)	-77.3%
稅前淨利	20,181	74,947	(54,766)	-73.1%
所得稅費用	3,748	12,734	(8,986)	-70.6%
本期淨利	16,433	62,213	(45,780)	-73.6%
本期綜合損益總額	16,484	61,381	(44,897)	-73.1%

(二) 106 年度預算執行情形：

本公司並未依「公開發行公司公開財務預測資訊處理準則」公告 106 年度財務預測，故不適用。

(三) 財務收支及獲利分析：

項目		106 年度	105 年度
財務結構 (%)	負債佔資產比率	15.72	16.48
	長期資金佔不動產、廠房及設備比率	90.10	90.66
償債能力 (%)	流動比率	27.98	36.72
	速動比率	22.56	31.30
獲利能力 (%)	資產報酬率	1.16	4.08
	股東權益報酬率	1.30	4.81
	稅前純益佔實收資本比率	1.92	7.14
	純益率	3.67	12.04
	每股盈餘 (元)	0.16	0.59

(四) 研究發展狀況：

本公司主要經營業務為經營觀光旅館、餐廳業務、商品之銷售以及健身房之經營，故不適用。

二、外部競爭環境、法規環境及總體經營環境之影響

自 105 年起中國旅客來臺人次大幅降減後，觀光局大幅放寬東南亞國家旅客來臺簽證限制，此政策使東南亞旅客較去年度成長 29%，但中國大陸旅客年減率達 22%，且持續在減少中，另，第二大客源國日本來臺人數僅增加 0.2%，故 106 年度來臺旅客總人次僅較去年度成長 0.5%。反觀出國人次方面，近五年來受到廉價航空航線增加、外幣貶值、假期增加等因素，106 年較 105 年成長 7.3%，如此的消長變化，使國內觀光旅遊業整體銷售額自 105 年起均為負成長，景氣走勢偏弱。

依據花蓮縣旅館公會之統計，106 年花蓮主要觀光旅館住房率年減率為 4.6%，雖平均房單價年增率為 0.8%，但受住房率衰退之影響，平均客房收益(住房率*平均房單價)仍下降 3.8%，花蓮地區主要風景區如太魯閣、七星潭及鯉魚潭等遊客人次約較 105 年下降 4.5%，106 年花蓮觀光旅遊市場受到中國旅客減少及交通便利性未大幅度改善等不利影響，仍持續在衰退，但因比較基期(105 年)已偏低，故住房率及遊客人次衰退幅度已減少。本公司受總體環境影響較大，住房數年減率為 15.4%，雖房單價較去年度成長 2.2%，但受到銷售量減少之影響，營業額年減率為 13.2%、稅前淨利年減率為 73.1%。

受到來客數減少之影響，花蓮地區包含觀光旅館、一般旅館及民宿住房數約較 105 年減少 1,049 間，年減率為 7.5%，107 年預計僅有一間觀光旅館開幕，約增加 198 間房間，預估花蓮地區觀光市場正處於低點重整期，待 2020 年蘇花公路改善工程正式完工通車後，各家業者將會有不同的市佔率消長。

三、未來發展策略及 107 年度營業計畫概要

(一) 業績突破、住房提升

1. 淡旺季價格調控與策略聯盟

因應觀光旅館淡旺季明顯之特性，靈活調控價格，並與宜花東地區同業聯合行銷，提升競爭力。

2. 品牌力升級

升級及改善軟硬體設備，並行銷本公司地理環境優美、服務貼心等優勢，以提升品牌地位。

3. 開拓在地市場

用心承辦每一場喜宴，獲得消費者好評，以提高花蓮婚宴市場市佔率，另定期推出特色餐飲主題，配合下午茶券及晚餐券之銷售，提升餐飲營收。

(二) 提升硬體設備，持續取得觀光飯店五星認證

1. 景觀植栽意象提升，配合飯店意象規劃及養護景觀，營造悠閒美好的氛圍。

2. 餐廳空間重新規劃，添購設備以提供客人更貼心的服務。

3. 全面更換為免治馬桶及智慧門鎖，因應客人需求增加客房插座及無障礙空間設施。

(三) 落實成本及費用控管

1. 與品質優良、具社會責任之供應商合作，並因應物價波動調整採購計畫。

2. 控管人事、修繕及能源費用等，避免資源浪費，以提高損益。

在國旅市場持續不景氣以及 107 年 2 月花蓮震災影響下，本公司在經營上面臨更大的挑戰，但在環境如此艱困的情況下，本公司仍將服務列為第一優先，因此在震災後也陸續收到許多客人的鼓勵與感謝，未來本公司仍會實踐開幕 15 年來不變的理念—「遠雄悅來、用心服務、創造溫馨、感動客戶」，將優質的服務變成遠雄悅來大飯店最美麗的風景之一，在此感謝股東及客人的支持與指教，本公司將會持續努力，以提升營運績效及實踐社會責任。

董事長 洪賢德



經理人 劉惠美



主辦會計 張筱楓



貳、公司簡介

一、設立日期:民國 80 年 1 月 15 日

二、公司沿革：

民國 79 年	✚ 設立花蓮灣農牧股份有限公司籌備處。	民國 89 年	✚ 辦理現金增資肆億元，實收資本額增為壹拾貳億伍仟萬元。
民國 80 年	✚ 正式設立並更名為花蓮海洋公園股份有限公司，實收資本額貳億伍仟萬元。當年度並辦理公開發行。	民國 91 年	✚ 分別於1月及8月辦理現金增資肆億元及參億伍仟萬元，實收資本額增為貳拾億元。12月正式開幕對外營運。
民國 81 年	✚ 申請事業計劃設計許可。	民國 92 年	✚ 6月辦理現金增資參億參仟萬元，實收資本增為貳拾參億參仟萬元。
民國 83 年	✚ 申請開發許可。	民國 93~99 年	✚ 每年榮獲交通部觀光局舉辦之遊樂區經營管理與安全維護督導考核競賽「特優」獎項。
民國 85 年	✚ 辦理現金增資參億元，並依法補辦公開發行，實收資本額增為伍億伍仟萬元。	民國 94 年	✚ 11月因應集團全球佈局規劃，公司名稱更名為遠雄海洋公園股份有限公司，主題園更名為花蓮遠雄海洋公園、遠來大飯店更名為遠雄悅來大飯店。
民國 86 年	✚ 舉辦動工典禮，並辦理現金增資貳億元，實收資本額累計為柒億伍仟萬元。	民國 96 年	✚ 10月辦理現金增資陸億柒仟萬元，實收資本增為參拾億元。
民國 87 年	✚ 進行雜項工程，並辦理現金增資壹億元，增資後實收資本額為捌億伍仟萬元。	民國 98 年	✚ 12月辦理減資股票參億元，實收資本減為貳拾柒億元。
民國 88 年	✚ 進行主體建築工程。	民國 99 年	✚ 為專業分工以提升經營績效，6月股東會通過公司分割案，並將公司名稱變更為遠雄悅來大飯店股份有限公司。以99年12月1日為分割基準日，將主題園部門相關之資產、負債、營業等分割讓與遠雄海洋主題樂園股份有限公司，共計減少實收資本額壹拾柒億伍仟萬元，銷除已發行普通股股份壹億柒仟伍佰萬股，實收資本減為玖億伍仟萬元。

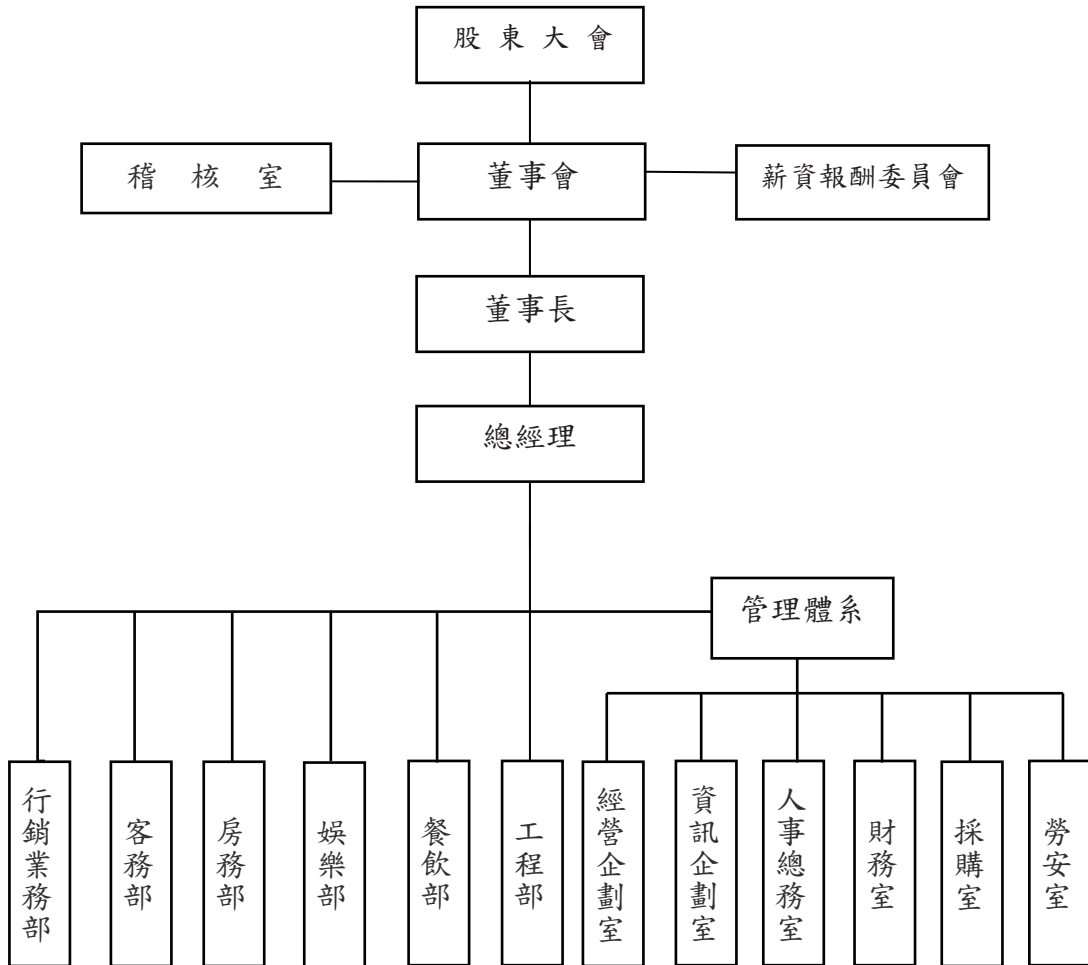
二、公司沿革(續)：

<p>民國 100 年</p> <ul style="list-style-type: none"> ✚ 通過交通部觀光局星級評鑑，取得五星級國際觀光旅館之資格。 	
<p>民國 101 年</p> <ul style="list-style-type: none"> ✚ 榮獲工商時報頒發台灣服務業評鑑飯店(度假飯店)銀牌獎。 ✚ 榮獲經濟部第五屆商業服務業優良品牌獎。 ✚ 12 月正式於興櫃市場掛牌。 	<p>民國 103 年</p> <ul style="list-style-type: none"> ✚ 二度榮獲星級評鑑五星級認證。 ✚ 榮獲工商時報台灣服務業大評鑑銀牌獎。 ✚ 榮獲花蓮縣商業會優良商號獎。 ✚ 榮獲 Trip Advisor 優等證書。
<p>民國 102 年</p> <ul style="list-style-type: none"> ✚ 12 月 2 日公司股票初次上市前現金增資壹億元，增資後實收資本額為拾億伍仟萬元。 ✚ 12 月 3 日於臺灣證券交易所掛牌上市。 ✚ 台灣美食擂台賽獲觀光飯店組銀鼎獎。 ✚ 榮獲花蓮地區優良納稅人。 ✚ 參與「環保旅店」計劃，成效傑出獲行政院環保署表揚。 ✚ 飯店秋草日本料理餐廳通過中國回教協會穆斯林好友餐廳認證。 ✚ 榮獲交通部觀光局頒發星好旅宿榮譽獎。 	<p>民國 104 年</p> <ul style="list-style-type: none"> ✚ 榮獲攜程網最佳合作夥伴。 ✚ 榮獲 Agoda Gold Circle Award。 ✚ 榮獲 Booking.com Guest Review Award 住客評分卓越獎。 ✚ 榮獲 Trip Advisor Travellers Choice 「前 25 大家庭式飯店-台灣」。
<p>民國 102 年</p> <ul style="list-style-type: none"> ✚ 12 月 2 日公司股票初次上市前現金增資壹億元，增資後實收資本額為拾億伍仟萬元。 ✚ 12 月 3 日於臺灣證券交易所掛牌上市。 ✚ 台灣美食擂台賽獲觀光飯店組銀鼎獎。 ✚ 榮獲花蓮地區優良納稅人。 ✚ 參與「環保旅店」計劃，成效傑出獲行政院環保署表揚。 ✚ 飯店秋草日本料理餐廳通過中國回教協會穆斯林好友餐廳認證。 ✚ 榮獲交通部觀光局頒發星好旅宿榮譽獎。 	<p>民國 105 年</p> <ul style="list-style-type: none"> ✚ 榮獲 SGS 服務驗證標章。 ✚ 榮獲 GHP 名產烘焙衛生分級評核特優等。 ✚ 榮獲 GHP 餐飲衛生管理分級評核優等。 ✚ 榮獲攜程網最受歡迎獎。 ✚ 參與勞動部職業安全衛生署推行之無災害工時紀錄活動表揚。
<p>民國 102 年</p> <ul style="list-style-type: none"> ✚ 12 月 2 日公司股票初次上市前現金增資壹億元，增資後實收資本額為拾億伍仟萬元。 ✚ 12 月 3 日於臺灣證券交易所掛牌上市。 ✚ 台灣美食擂台賽獲觀光飯店組銀鼎獎。 ✚ 榮獲花蓮地區優良納稅人。 ✚ 參與「環保旅店」計劃，成效傑出獲行政院環保署表揚。 ✚ 飯店秋草日本料理餐廳通過中國回教協會穆斯林好友餐廳認證。 ✚ 榮獲交通部觀光局頒發星好旅宿榮譽獎。 	<p>民國 106 年</p> <ul style="list-style-type: none"> ✚ 榮獲『2017 世界奢華飯店』- 15 大奢華海景飯店殊榮。 ✚ 榮獲 2017 Hotels.come Loved By Guests Awards 殊榮。 ✚ 榮獲 Trip Advisor Travellers' Choice 「前 25 大家庭式飯店-台灣」。 ✚ 再度榮獲交通部觀光局 2017 年五星級旅館認證獎。

參、公司治理報告

一、組織系統：

(一)組織圖



(二)各部門所營業務：

部門名稱	工作職掌
董事長室	擬定公司經營策略。
總經理室	1. 擬定公司經營計畫、各部門間之協調、溝通與管理工作。 2. 董事會交辦事項。 3. 有關企業社會責任政策、制度或相關管理方針及具體推動計畫之提出及執行，並定期向董事會報告。
稽核室	1. 內部控制作業之規範與整合。 2. 執行與檢討稽核作業、稽核報告撰擬、稽核缺失期後追蹤改善、協助輔導各部室執行內控自評、內控及內稽知識之教育訓練、定期向董事會及監察人提出稽核報告與說明執行成果。
經營企劃室	1. 公司經營願景、目標、方針之擬定。 2. 公司經營管理制度之整合、公司規章制度之建立與協助制訂新事業之投資價值與可行性分析。 3. 負責誠信經營政策與防範方案之制訂及監督執行，並定期向董事會報告之企業誠信經營專職單位。
資訊企劃室	1. 各項電腦化進度與效果之協調、各項作業方案之建議及簽核。 2. 資訊及網路設備之規劃、設計、管理及安全維護。
人事總務室	1. 人力需求、人員招募、敘薪、考核、福利及教育訓練等業務。 2. 總務、庶務用品之管理、員工宿舍、更衣室之管理及勞、健保業務之執行。 3. 綜理並執行薪資報酬委員會會議之召集與運作。
財務室	1. 處理各項會計帳務、稅務報表作業。 2. 收付款出納、資金調度作業、融資往來銀行之接洽與拜訪。 3. 綜理並執行股東常會、董事會等各項會議之召集與運作。 4. 公司治理專職單位及推動企業誠信經營兼職單位。
採購室	負責工程、建材、總務、庶務用品設備之採發作業。
行銷業務部	1. 各項業務之規劃及銷售。 2. 廣告計畫之擬定及執行、美工事務之推動及對外公關事務之處理。
客務部	1. 住房接待、結帳及旅客交通運輸服務。 2. 客房銷售業務之推展及會員卡服務事宜。 3. 維持公司及貴賓安全、協助交通管制及緊急事故處理。
房務部	客房、大廳、戶外等清潔服務與房間管理。
餐飲部	1. 餐飲販售及各式促銷活動之執行。 2. 宴會、會議之接單及安排。 3. 新菜單之擬定與開發及廚房管理。
娛樂部	1. 飯店泳池救生及娛樂活動指導。 2. SPA 療程服務。 3. 商品銷售、新商品之開發與搜尋及商品管理。
工程部	1. 各項機械設備之維護與公司各項修繕計畫之進行。 2. 能源管理及景觀園藝之維護。
勞安室	1. 擬訂、規劃、督導及推動安全衛生管理事項。 2. 指導各部門實施職業災害預防、自動檢查計畫及年度健康檢查事項。

二、董事、監察人、總經理、副總經理、協理、各部門及分支機構主管資料：

(一) 董事及監察人資料：

107年03月30日

職稱	國籍或 註冊地	姓名	性別	選(就) 任日期	任期	初次選 任日期	選任時 持有股份		現在持有股數		配偶、未成年 子女現在持有股份		利用他人名義持 有股份		主要經(學)歷	目前兼任本公司及 其他公司之職務	具配偶或二親等以 內關係之其他主 管、董事或監察人			
							股數	持 股 比 率	股數	持 股 比 率	股數	持 股 比 率	股數	持 股 比 率			職稱	姓名	關係	
董事長	中 華 民 國	洪賢德	男	106.05.24	3年	88.06.28	15,098,206	14.38%	15,098,206	14.38%	不適用	-	-	-	不適用	不適用	不適用	無	無	無
董事	中 華 民 國	陳美玲	女	106.05.24	3年	103.06.23	-	-	38,582,973	36.75%	不適用	-	-	-	不適用	不適用	不適用	無	無	無

職稱	國籍或 註冊地	姓名	性別	選(就) 任日期	任期	初次選 任日期	選任時 持有股份		現在持有股數		配偶、未成年 子女現在持有股份		利用他人名義持 有股份		主要經(學)歷	目前兼任本公司及 其他公司之職務	具配偶或二親等以 內關係之其他主 管、董事或監察人	
							股數	持 股 比 率	股數	持 股 比 率	股數	持 股 比 率	股數	持 股 比 率			職稱	姓名
董事	中 華 民 國	饒明昌	男	106.05.24	3 年	96.06.27	60,500	0.06%	53,500	0.05%	-	-	-	-	致理商專管科 台灣慎昌行(股)公司會計專員 遠雄建設事業(股)公司財務科專員、管 理科長、會計科長 遠雄悅來大飯店財務室經理 遠雄悅來大飯店(股)公司管理處協理 遠雄流通事業(股)公司財務室協理 遠雄美食事業(股)公司董事長 (法人代表)	1.遠雄美食事業(股)公司 董事長 (法人代表) 2.擔任董事職位： 遠雄聯合網路服務(股)公司 (法人代表) 財團法人私立遠雄海洋動物園	無	無
獨立 董事	中 華 民 國	蘇成田	男	106.05.24	3 年	97.06.27	-	-	-	-	-	-	-	-	中興大學土木工程系 亞洲理工學院系統工程碩士 德國 Dortmund 大學空間規劃研究所進 修 行政院建會技正 觀光局東部海岸國家風景區管理處處長 交通部觀光局副局長 交通部觀光局局長 中華大學觀光學院教授 中華大學觀光與會展學系教授兼觀光學 院院長 台灣青旅(股)公司 董事長	1.台灣青旅(股)公司 董事長 2.久華旅行社(股)公司 董事長 3.中華大學講座教授 4.遠雄悅來大飯店(股)公司薪副委 員會委員	無	無
獨立 董事	中 華 民 國	倪志珍	男	106.05.24	3 年	101.12.11	-	-	-	-	-	-	-	-	台北大學會計系 台北大學 MBA 碩士 政治大學 EMBA 碩士 安侯建業會計師事務所審計部領組 興駿科技(股)公司董事/行銷業務協理(兼 財務會計主管) 賽亞基因科技(股)公司財會經理/研發專 案經理 崇越科技(股)公司投資管理部經理 晶亮電工(股)公司董事長特助 華新麗華(股)公司光電事業處 管制長 品宏半導體(股)公司財會行政處協理/總 經理特助 華豐橡膠工業(股)公司薪副委員會委員 在一起(上海)餐飲管理有限公司監察人 德樂事控股股份有限公司副總經理	1.德樂事控股股份有限公司副總經理 2.遠雄悅來大飯店(股)公司薪副委 員會委員	無	無

職稱	國籍或 註冊地	姓名	性別	選(就) 任日期	任期	初次選 任日期	選任時 持有股份		現在持有股數		配偶、未成 年子女現在持有股份		利用他人名義持 有股份		主要經(學)歷	目前兼任本公司及 其他公司之職務	具配偶或二親等以 內關係之其他主 管、董事或監察人		
							股數	持 股 比 率	股數	持 股 比 率	股數	持 股 比 率	股數	持 股 比 率			職稱	姓名	關係
監察人	中 華 民 國	陳玉梅	女	106.05.24	3 年	100.06.23	245,000	0.23%	245,000	0.23%	-	-	-	-	<ul style="list-style-type: none"> 國立台北商業技術學院 企管系 遠洋投資(股)公司 董事長 東源營造工程(股)公司 董事長(法人代表) 遠雄企業團 財務室 協理 	<ul style="list-style-type: none"> 1.遠雄企業團 財務室 協理 2.遠洋投資(股)公司 董事長 3.擔任董事長(法人代表)職位： <ul style="list-style-type: none"> 東源營造工程(股)公司 擔任監察人職位： <ul style="list-style-type: none"> 遠雄建設事業(股)公司 遠雄國際投資(股)公司 遠雄流通事業(股)公司 遠雄營造(股)公司 信宇投資(股)公司 5.擔任監察人(法人代表)職位： <ul style="list-style-type: none"> 麗景育樂開發(股)公司 翔工機械(股)公司 遠東建設事業(股)公司 礁溪遠雄悅來大飯店(股)公司 遠見投資(股)公司 瑞奇國際投資(股)公司 哈佛國際投資(股)公司 遠來企業管理顧問(股)公司 愛家人事業(股)公司 愛生活國際(股)公司 6.擔任董事職位： <ul style="list-style-type: none"> 醫療財團法人遠雄健康生活園區 基金會 	無	無	無
監察人	中 華 民 國	王偉程	男	106.05.24	3 年	100.06.23	-	-	-	-	-	-	-	<ul style="list-style-type: none"> 台灣大學 法律系 中倫實業(股)公司法務副理 遠雄建設事業(股)公司法務室 協理 	<ul style="list-style-type: none"> 1.遠雄建設事業(股)公司法務室 協理 2.擔任董事職位： <ul style="list-style-type: none"> 遠雄營造(股)公司 董事(法人代表) 醫療財團法人遠雄健康生活園區 基金會 	無	無	無	
監察人	中 華 民 國	莊益承	男	106.05.24	3 年	106.05.24	536,020	0.51%	559,020	0.53%	-	-	-	<ul style="list-style-type: none"> 國立清華大學 物理系 東台灣廣播(股)公司 董事長 太平洋房屋 不動產經紀人 領元旅行社(股)公司 副理 燕聲廣播電台(股)公司 總經理 	<ul style="list-style-type: none"> 1.擔任監察人職位： <ul style="list-style-type: none"> 天聲廣播(股)公司 燕聲廣播電台(股)公司 2.愛德溫聯合地政室 事務所 負責人 3.中華民國廣播事業協會 監事 4.花蓮縣休閒旅遊協會 常務監事 	無	無	無	

◎法人股東之主要股東

107年03月30日

法人股東名稱	法人股東之主要股東
遠雄國際投資股份有限公司	趙藤雄 79.49%、趙文嘉 10.26%、趙信清 10.25%
遠東建設事業股份有限公司	信宇投資股份有限公司 100%

◎主要股東為法人者其主要股東

107年03月30日

法人名稱	法人之主要股東
信宇投資股份有限公司	趙藤雄 84.9%、趙文嘉 7.55%、趙信清 7.55%

(二)董事及監察人所具專業知識及獨立性情形：

107年03月30日

姓名	是否具有五年以上工作經驗 及下列專業資格			符合獨立性情形(註1)										兼任其他 公開發行 公司獨立 董董事家數
	商務、法務、 財務、會計或 公司業務所須 相關科系之公 私立大專院校 講師以上	法官、檢察 官、律師、會 計師或其他與 公司業務所需 之國家考試及 格領有證書之 專門職業及技 術人員	商務、法務、 財務、會計或 公司業務所須 之工作經驗	1	2	3	4	5	6	7	8	9	10	
遠雄國際投資股份有限 公司代表人：洪賢德			√			√	√	√		√	√	√		0
遠東建設事業股份有限 公司代表人：陳美玲			√			√	√	√		√	√	√		0
饒明昌			√			√	√	√		√	√	√	√	0
蘇成田	√		√	√	√	√	√	√	√	√	√	√	√	0
倪志珍			√	√	√	√	√	√	√	√	√	√	√	0
陳玉梅			√			√	√			√	√	√	√	0
王偉程			√			√	√	√		√	√	√	√	0
莊益承			√	√	√	√	√	√	√	√	√	√	√	0

註1：各董事、監察人於選任前二年及任職期間符合下述各條件者，請於各條件代號下方空格中打“√”。

- (1) 非為公司或其關係企業之受僱人。
- (2) 非公司或其關係企業之董事、監察人(但如為公司或其母公司、子公司依法或當地國法令設置之獨立董事者，不在此限)。
- (3) 非本人及其配偶、未成年子女或以他人名義持有公司已發行股份總額百分之一以上或持股前十名之自然人股東。
- (4) 非前三款所列人員之配偶、二親等以內親屬或五親等以內直系血親親屬。
- (5) 非直接持有公司已發行股份總額百分之五以上法人股東之董事、監察人或受僱人，或持股前五名法人股東之董事、監察人或受僱人。
- (6) 非與公司有財務或業務往來之特定公司或機構之董事(理事)、監察人(監事)、經理人或持股百分之五以上股東。
- (7) 非為公司或關係企業提供商務、法務、財務、會計等服務或諮詢之專業人士、獨資、合夥、公司或機構之企業主、合夥人、董事(理事)、監察人(監事)、經理人及其配偶。但依股票上市或於證券商營業處所買賣公司薪資報酬委員會設置及行使職權辦法第七條履行職權之薪資報酬委員會成員，不在此限。
- (8) 未與其他董事間具有配偶或二親等以內之親屬關係。
- (9) 未有公司法第30條各款情事之一。
- (10) 未有公司法第27條規定以政府、法人或其代表人當選。

(三)總經理、副總經理、協理、各部門及分支機構主管資料

107年03月30日

職稱	國籍	姓名	性別	選(就)任日期	持有股份		配偶、未成年子女持有股份		利用他人名義持有股份		主要經(學)歷	目前兼任其他公司之職務	具配偶或二親等以內關係之經理人		
					股數	持股比例	股數	持股比例	股數	持股比例			職稱	姓名	關係
總經銷室 代總經理 (註1)	中華民國	劉惠美	女	105.03.14	--	--	--	--	--	--	國立空中大學企業管理系 遠雄悅來大飯店(股)公司 客房部協理 遠雄悅來大飯店(股)公司 房務部副理 商研院-觀光青英教策種子講師 花蓮縣觀光公會監事	無	--	--	--
稽核室 副理	中華民國	葉倩玲	女	104.08.01	1,900	--	--	--	--	--	中山大學財務管理學系 遠雄海洋公園(股)公司 稽核室科長 雲朗觀光(股)公司 花蓮分公司 財務部資深副理	無	--	--	--
資企室 副理	中華民國	曾春景	男	106.02.01	-	-	-	-	-	-	亞東技術學院電子工程系 遠雄海洋公園(股)公司 資訊企劃室副理 遠雄悅來大飯店(股)公司 資訊企劃室襄理	無	--	--	--
人總室 襄理	中華民國	李翰林	男	104.05.01	--	--	--	--	--	--	大漢技術學院企業管理系 遠雄海洋公園(股)公司 人事總務室 總務科科長 遠雄悅來大飯店(股)公司 人事總務室 人力資源科科長	無	--	--	--
財務室 經理 (註2)	中華民國	張筱楓	女	104.09.14	--	--	--	--	--	--	台灣大學會計研究所碩士 資誠聯合會計師事務所 審計部經理	無	--	--	--
採購室 襄理	中華民國	姚淑英	女	104.06.06	--	--	--	--	--	--	靜宜大學國際貿易系 富野溫泉休閒會館採購 財團法人基督教門諾醫院採購	無	--	--	--
行銷業務部 業務科經理 (註3)	中華民國	謝元富	男	106.11.13	--	--	--	--	--	--	世新大學觀光系 昇恆昌金門金湖大飯店 行銷業務部總監 富藝旅大安館 執行辦公室 駐店經理 福容大飯店(股)公司 業務經理	無	--	--	--
客務部 經理	中華民國	吳敏惠	女	106.03.01	--	--	--	--	--	--	大漢技術學院企業管理系 中國青島遠雄酒店公寓 營運部經理 遠雄悅來大飯店(股)公司 客務部副理	無	--	--	--
房務部 經理	中華民國	洪克勇	男	103.03.20	--	--	--	--	--	--	憲兵專科班 陸軍軍官學校 理想大地渡假飯店 客務部經理	無	--	--	--
餐飲部 經理	中華民國	葉佳鑫	男	105.07.01	--	--	--	--	--	--	逢甲大學都市計畫與空間資訊學系 福建廈門市晶邦酒店 餐飲部協理 台北君悅酒店 宴會服務副理	無	--	--	--

職稱	國籍	姓名	性別	選(就)任日期	持有股份		配偶、未成年子女(持有股份)		利用他人名義持有股份		主要經(學)歷	目前兼任其他公司之職務	具配偶或二親等以內關係之經理人		
					股數	持股份比	股數	持股份比	股數	持股份比			職稱	姓名	關係
工程部署理(註4)	中華民國	姚景輝	男	107.01.01	--	--	--	--	--	--	· 雲林西螺高級職業學校 · 國產集團中興保全技術本部副科長 · 遠雄悅來大飯店(股)公司 工程部機電科科长	無	--	--	--

註 1：原藥部彭建閔經理於民國 106 年 12 月 31 日辭任，由代總經理劉惠美暫代。

註 2：財務室張筱楓經理於民國 107 年 04 月 06 日辭任。

註 3：原行銷業務部楊惠恩副協理於民國 106 年 06 月 30 日辭任，由業務科謝元富經理暫代。

註 4：原工程部署理楊智智襄理於民國 106 年 7 月 19 日辭任。

(四)董事(含獨立董事)酬金

106年12月31日/單位：新台幣仟元

職稱	姓名 (註2)	董事酬金					兼任員工領取相關酬金					A、B、C、D、E、 F及G等七項總額 佔稅後純益之比例	無 領取 來自 子公 司以 外轉 投資 事業 酬金					
		報酬(A)		退職退休金 (B)		董事酬勞(C) (註1)	業務執行費用 (D)		A、B、C及D等 四項總額佔稅後純 益之比例		薪資、獎金及 特支費等(E)			退職退休金(F)		員工酬勞(G)		
		本公司		本公司		本公司	本公司		本公司		本公司			本公司		本公司		
		財務報 告內 所有 公司	財務報 告內 所有 公司	財務報 告內 所有 公司	財務報 告內 所有 公司	財務報 告內 所有 公司	財務報 告內 所有 公司	財務報 告內 所有 公司	財務報 告內 所有 公司	財務報 告內 所有 公司	本公司			本公司	本公司	本公司	本公司	本公司
董事長	遠雄國際投資(股)公司	-	-	-	-	29	-	-	0.18%	-	-	-	-	-	-	0.18%	-	
	代表人：洪賢德	-	-	-	-	-	-	-	-	2,072	-	-	-	-	-	12.60%	-	
董事	遠雄國際投資(股)公司	-	-	-	-	3	-	-	0.02%	-	-	-	-	-	-	0.02%	-	
	代表人：王慶祺 (已卸任)	-	-	-	-	-	50	50	0.30%	-	-	-	-	-	-	0.30%	-	
董事	遠東建設事業(股)公司	-	-	-	-	10	-	-	0.06%	-	-	-	-	-	-	0.06%	-	
	代表人：陳美玲	-	-	-	-	-	120	120	0.73%	-	-	-	-	-	-	0.73%	-	
董事	銳明昌	-	-	-	-	10	120	120	0.79%	-	-	-	-	-	-	0.79%	-	
獨立董事	穆景平(已卸任)	-	-	-	-	3	50	50	0.32%	-	-	-	-	-	-	0.32%	-	
	蘇成田	120	-	-	-	10	150	150	1.70%	-	-	-	-	-	-	1.70%	-	
獨立董事	倪志珍	120	-	-	-	10	140	140	1.64%	-	-	-	-	-	-	1.64%	-	

註1：係107年3月9日經董事會通過擬議配發之董事酬勞依公司之配發準則計算之金額。

註2：106年股東常會改選董事，王慶祺法人董事代表及穆景平董事於106年5月23日卸任。

(五) 監察人之酬金

106年12月31日/單位：新台幣仟元

職稱	姓名 (註2)	監察人酬金						A、B及C等三項總額 佔稅後純益之比例		有無領取 來自外轉 投資事業 酬金
		報酬(A)		酬勞(B)(註1)		業務執行費用(C)		本公司	財務報告內 所有公司	
		本公司	財務報告內 所有公司	本公司	財務報告內 所有公司	本公司	財務報告內 所有公司			
監察人	莊坤元 (已卸任)	-	-	3	3	50	50	0.32%	0.32%	無
監察人	陳玉梅	-	-	9	9	120	120	0.79%	0.79%	無
監察人	王偉程	-	-	9	9	120	120	0.79%	0.79%	無
監察人	莊益承	-	-	6	6	70	70	0.46%	0.46%	無

註1:係107年3月9日經董事會通過擬議配發之董監事酬勞依公司之配發標準則計算之金額。

註2:106年股東常會改選董監事，莊坤元監察人於106年5月23日卸任，莊益承監察人於106年5月24日就任。

(六) 總經理及副總經理之酬金

106年12月31日/單位：新台幣仟元

職稱	姓名	薪資(A)		退職退休金(B)	獎金及 特支費等(C)		員工酬勞金額(D)				A、B、C及D等四項 總額佔稅後純益之比 例(%)		有無領取來 自子公司以 外轉投資事 業酬金	
		本公司	財務報 告內所 有公司		本公司	財務報 告內所 有公司	本公司	財務報告內 所有公司	本公司	財務報 告內所 有公司				
		950	950	-	-	173	173	現金金額			股票金額	現金金額		股票金額
代總經理	劉惠美	950	950	-	-	173	173	5	-	5	-	6.86%	6.86%	無

(七)分派員工酬勞之經理人姓名及分派情形：

106年12月31日/單位：新台幣仟元

經理人	職稱	姓名	股票金額	現金金額 (註1)	總計	總額佔稅後純益之比例(%)
	代總經理	劉惠美	-	9	9	0.05%
	財務及會計主管	張筱楓				
	稽核室副理	葉倩玲				

註：係107年3月9日經董事會通過擬議配發之員工酬勞依公司規定比例計算今年擬議配發金額。

(八)本公司於最近二年度支付本公司董事、監察人、總經理及副總經理酬金總額佔個別財務報告稅後純益比例之分析並說明給付酬金之政策、標準與組合、訂定酬金之程序及與經營績效之關聯性：

- 1.本公司於最近二年度支付本公司董事、監察人、總經理及副總經理酬金總額佔稅後純益比例列示如下：

項目	酬金總額佔稅後純益比例	
	106年度	105年度
董事	18.34%	5.22%
監察人	2.36%	0.69%
總經理及副總經理	6.86%	2.88%

- 2.給付酬金之政策、標準與組合：

董事、監察人之酬金係依據本公司民國106年度第六次董事會決議方式發放之，決議內容如下：

(1)依本公司「董監酬勞發放作業準則」之規定辦理。

(2)給付獨立董事每月酬勞新台幣1萬元整，其餘董監事為無給職；董事會出席之車馬費每月定額給付董事(含獨立董事)及監察人，每人1萬元整，每次開會時不再發放。總經理及副總經理之酬金係依據本公司員工薪資獎金發放標準發放之。

- 3.訂定酬金之程序：

董事、監察人訂定酬金之程序係依據公司章程授權董事會依其對本公司營運參與程度及貢獻之價值，並參酌同業通常之水準議定之。總經理及副總經理之酬金係依據本公司員工薪資獎金發放標準辦理之。上述酬金政策業經薪資報酬委員會106年度第三次會議決議通過，並於106年度第六次董事會提案決議之。酬勞分配則依公司章程規範訂定。

- 4.與經營績效及未來風險之關聯性：

上述酬金依其對本公司營運參與程度與貢獻之價值，及考量未來之風險，並參酌同業通常之水準訂定。

(九)本公司董事、監察人及經理人績效評估結果與薪酬資訊報告：

106年12月31日/單位：新台幣仟元

身分別	姓名	績效評估結果及薪酬發放依據	薪酬總額
董事	遠雄國際投資(股)公司 代表人：洪賢德	1.已於107年2月9日執行董事會自評，並於107年3月9日董事會報告自評結果，評估結果尚屬良好。 2.已於107年1月26日薪資報酬委員會評估董監事酬勞提撥百分比及預估金額合理性及與公司績效之連動性，經評估未有重大悖離。 3.獨立董事每月定額酬勞及董監事每月定額車馬費係依據本公司「董監酬勞發放作業準則」執行。	3,404
	遠東建設事業(股)公司 代表人：陳美玲		
	饒明昌		
	蘇成田		
	倪志珍		
監察人	陳玉梅		
	王偉程		
	莊益承		
經理人	劉惠美	1.依據公司當年度營收、損益、住房率、成本率、費用率、顧客滿意度等衡量經理人績效。 2.已於106年7月21日及107年1月26日薪資報酬委員會評估經理人薪獎合理性及與公司績效之連動性，經評估未有重大悖離。	3,020
	張筱楓		
	葉倩玲		

三、公司治理運作情形

(一)最近年度董事會開會8次(A)，董事出席情形如下：

職稱	姓名	實際出(列)席 次數(B)	委託(出席)次數	實際出(列)席率(%) (B/A)	備註 (註)
董事長	遠雄國際投資(股)公司 代表人：洪賢德	8	0	100%	連任
董事	遠雄國際投資(股)公司 代表人：王慶祺	4	0	100%	卸任
董事	遠東建設事業(股)公司 代表人：陳美玲	8	0	100%	連任
董事	饒明昌	6	0	75%	連任
董事	穆景平	4	0	100%	卸任
獨立董事	蘇成田	8	0	100%	連任
獨立董事	倪志珍	7	1	87.5%	連任

其他應記載事項：

一、董事會之運作如有下列情形之一者，應敘明董事會日期、期別、議案內容、所有獨立董事意見及公司對獨立董事意見之處理：

(一)證券交易法第14條之3所列事項：無。

(二)除前開事項外，其他經獨立董事反對或保留意見有紀錄或聲明之董事議決事項：無。

二、董事對利害關係議案迴避之執行情形：(1)洪賢德董事長迴避參與有關其薪酬之討論及表決。(2)洪賢德董事長迴避參與有關其競業禁止之討論及表決。

三、當年度及最近年度加強董事會職能之目標：

1.為提升公司董事、監察人經驗交流與專業知能，本公司定期提供進修相關資訊，促使有效落實公司治理制度。

2.本公司已增訂「董事會自我評鑑辦法」，每年定期執行自我評鑑，以提升董事會職能。

3.為提升資訊透明度、確實執行及追蹤董事會之決議，本公司已將最近年度各次董事會重要決議於公開資訊觀測站公告，以供查詢。

四、獨立董事及內部稽核主管及會計師之溝通情形（例如就公司財務、業務狀況進行溝通之事項、方式及結果等）。

1.本公司內部稽核主管定期將內部稽核計畫執行情形以書面方式呈閱予獨立董事，並取得相關審閱紀錄，106 年度並無反對意見之審閱紀錄。

2.本公司簽證會計師於年度查核前及每季發出「與治理單位溝通函」將當季財務報表查核或核閱結果以及其他相關法令要求之溝通事項，向獨立董事報告。本公司獨立董事針對 106 年度之溝通事項皆洽悉且無其他意見。

註：本公司於民國 106 年 5 月 24 日改選董事及監察人並於改選後立即就任，改選前董事會召開 4 次，改選後董事會召開 4 次。

(二) 審計委員會運作情形或監察人參與董事會運作情形：

本公司未設置審計委員會。

(三) 監察人參與董事會運作情形：最近年度董事會開會 8 次(A)，列席情形如下：

職稱	姓名	實際列席次數 (B)	實際列席率(%) (B/A)	備註 (註)
監察人	陳玉梅	7	87.5%	連任
監察人	王偉程	6	75%	連任
監察人	莊益承	4	100%	新任
監察人	莊坤元	4	100%	卸任

其他應記載事項：

一、監察人之組成及職責：

組成：係由股東會就有行為能力之人中選任之。

職責：除依法執行監察職務外，得列席董事會陳述意見，但無表決權。

(一) 監察人與公司員工及股東之溝通情形：監察人認為必要時，會透過相關會議之召開時機，與公司員工或是股東溝通。

(二) 監察人與內部稽核主管及會計師之溝通情形：

1.內部稽核主管定期將內部稽核計畫執行情形以書面方式呈閱予監察人，並取得相關審閱紀錄，106 年度並無反對意見之審閱紀錄。

2.本公司簽證會計師於年度查核前及每季發出「與治理單位溝通函」將當季財務報表查核或核閱結果以及其他相關法令要求之溝通事項，向監察人報告。本公司監察人針對 106 年度之溝通事項皆洽悉且無其他意見。

二、監察人列席董事會如有陳述意見，應敘明董事會日期、期別、議案內容、董事會決議結果以及公司對監察人陳述意見之處理：無。

註：本公司於民國 106 年 5 月 24 日改選董事及監察人並於改選後立即就任，改選前董事會召開 4 次，改選後董事會召開 4 次。

(四) 公司治理運作情形及其與上市上櫃公司治理實務守則差異情形及原因：

項目	運作情形		與上市上櫃 公司治理實 務守則差異 情形及原因	
	是	否		摘要說明
一、公司是否依據「上市上櫃公司治理實務守則」訂定並揭露公司治理實務守則？	√		本公司已於 103 年度第六次董事會通過訂定「公司治理實務守則」，針對保障股東權益、強化董事會職能、尊重利害關係人權益、提升資訊透明度等皆有相關規範；有關本公司公司治理實務守則，請至本公司官網查詢。	無差異。
二、公司股權結構及股東權益 (一) 公司是否訂定內部作業程序處理股東建議、疑義、糾紛及訴訟事宜，並依程序實施？	√		本公司已訂定「企業社會責任實務守則」，股東提出涉及企業社會責任之相關議案時，公司董事會宜審酌列為股東會議案。	無差異。
(二) 公司是否掌握實際控制公司之主要股東及主要股東之最終控制者名單？	√		每月申報董事、監察人、經理人及大股東之持股異動。	無差異。
(三) 公司是否建立、執行與關係企業間之風險控管及防火牆機制？	√		本公司已依法令於本公司內部控制制度及「關係人交易管理辦法」中建立相關控管程序。並透過內部稽核以及外部會計師查核來確保日常作業符合法令及相關規範。	無差異。
(四) 公司是否訂定內部規範，禁止公司內部人利用市場上未公開資訊買賣有價證券？	√		本公司已訂定「內部重大資訊處理暨防範內線交易管理辦法」，以防範內線交易之發生。	無差異。
三、董事會之組成及職責 (一) 董事會是否就成員組成擬訂多元化方針及落實執行？	√		本公司已訂定「公司治理實務守則」，就董事會成員擬訂適當之多元化方針並落實執行。本公司董事(含獨立董事)及監察人採候選人提名制度(董事會成員所具之專業知識及獨立性之情形請參閱第 11 頁)： (一) 基本條件與價值：性別、年齡、國籍及文化等。 (二) 專業知識與技能：專業背景(如法律、會計、產業、財務、行銷或科技)、專業技能及產業經歷等。	無差異。
(二) 公司除依法設置薪資報酬委員會及審計委員會外，是否自願設置其他各類功能性委員會？	√		本公司除依法設置薪資報酬委員會外，並無設置其他功能性委員會，未來將視法令環境、公司營運及管理需求評估設置其他功能性委員會。	無差異。
(三) 公司是否訂定董事會績效評估辦法及其評估方式，每年並定期進行績效評估？	√		本公司已於 104 年度第一次董事會通過「董事會自我評鑑辦法」，並於每年第一次董事會由各成員進行自評以及由董事長對董事會進行績效評估。 自評及績效考核項目分為對公司營運之參與程度、提升董事會決策品質、董事會組成與結構、董事之選任及持續進修及內部控制等六大項。 本公司已於 107 年 2 月 9 日董事會執行自評及績效考核，並於 107 年 3 月 9 日董事會報告自評結果尚屬良好。	無差異。

項目	運作情形		與上市上櫃公司 治理實務守則差異情形及原因	
	是	否		摘要說明
(四) 公司是否定期評估簽證會計師獨立性？	V		<p>本公司針對下列項目評估簽證會計師之獨立性：</p> <p>1. 是否定期對公司之財務狀況及內部控制實施查核。</p> <p>2. 於查核過程中適時發現及揭露之異常或缺失事項，已提具體改善或防弊意見。</p> <p>3. 是否有會計師法第 6 條各項目不得充任會計師之情事。</p> <p>4. 是否有違反會計師法第 47 條不得承辦財務報告簽證工作之情事。</p> <p>本公司已依公司治理實務守則第 30 條辦理，於 106 年 11 月 10 日董事會評估 106 年度簽證會計師獨立性，評估結果尚無不符合獨立性之情事。</p>	無差異。
四、公司是否設置公司治理專(兼)職單位或人員負責公司治理相關事務?(包括但不限於提供董事、監察人執行業務所需資料、依法辦理公司登記及變更登記、製作董事會及股東會議事錄等)	V		本公司之公司治理專職單位為財務室。	無差異。
五、公司是否建立與利害關係人(包括但不限於股東、員工、客戶及供應商等)溝通管道，及於公司網站設置利害關係人專區，並妥適回應利害關係人所關切之重要企業社會責任議題？	V		開放發言人之電話專線及信箱，本公司重視利害關係人之權利，暢通溝通管道，並於官網建置「利害關係人專區」。	無差異。
六、公司是否委任專業股務代辦機構辦理股東會事務？	V		本公司委任專業股務代辦機構-元大證券股份有限公司股務代理部，代辦本公司各項股務事宜。	無差異。
七、資訊公開 (一) 公司是否架設網站，揭露財務業務及公司治理資訊？	V		本公司網址為 www.farglory-hotel.com.tw ，並有專人負責揭露財務、業務及公司治理等相關資訊。	無差異。
(二) 公司是否採行其他資訊揭露之方式(如架設英文網站、指定專人負責公司資訊之蒐集及揭露、落實發言人制度、法人說明會過程放置公司網站等)？	V		公司設有專人負責資訊蒐集及揭露工作，並設有發言人及代理發言人，以代表公司對外發言，歷次舉辦之法人說明會過程均有放置公司網站供投資人瀏覽，以達強化資訊揭露之目的。	無差異。
八、公司是否有其他有助於瞭解公司治理運作情形之重要資訊(包括但不限於員工權益、僱員關懷、投資者關係、供應商關係、利害關係人之權利、董事及監察人進修之情形、風險管理政策及風險衡量標準之執行情形、客戶政策之執行情形、公司為董事及監察人購買責任保險之情形等)？	V		<p>(一) 員工權益：均遵照勞基法相關規定辦理，並設有員工申訴管道，保障員工合法權益。</p> <p>(二) 僱員關懷：建立新進員工之輔導員機制、定期舉辦員工旅遊、提供職場按摩紓壓等福利。</p> <p>(三) 投資者關係：本公司依法定期於公開資訊觀測站及官網公告財務報告以及重大業務公告，使投資人充分</p>	無差異。

項目	運作情形		與上市上櫃公司 治理實務守則 差異情形及原因
	是	否	
			<p>知悉公司營運發展及現狀，實現股東利益最大化。</p> <p>(四) 供應商關係：本公司依既定採購及付款內控作業制度執行相關供應商管理，並依簽訂合約或採購訂單履行相關權利義務。</p> <p>(五) 利害關係人之權利：本公司依據各項內控作業辦法與各相關利害關係人進行交易或溝通，責成相關部門妥善處理各方意見，善盡企業社會責任。</p> <p>(六) 董事及監察人進修之情形：依據「上市上櫃公司董事、監察人進修推行要點」，董事、監察人之學經歷、專業背景均衡酌公司之經營主軸與主要業務發展方向，於所規定之進修體系安排進修，並由各董事及監察人自行研習，遇有各董事及監察人應注意事項，公會給予適當之宣導。本公司董監事於106年度修習課程明細如下頁附表「董事及監察人進修情形」。</p> <p>(七) 風險管理政策及風險衡量標準之執行情形：公司業已依據「公開發行公司建立內部控制制度處理準則」建立完備之內部控制制度並有效執行及定期檢討，以因應公司內外環境之變遷，俾確保該制度之設計及執行持續有效。</p> <p>(八) 客戶政策之執行情形：不定期舉辦教育訓練課程，培訓員工以客戶為導向之服務概念，以達感動服務之目標。</p> <p>(九) 公司為董事及監察人購買責任保險之情形：無。</p>

項目	運作情形		與上市上櫃 公司治理實 務守則差異 情形及原因
	是	否	
九、請就臺灣證券交易所(股)公司公 司治理中心最近年度發布之公司 治理評鑑結果說明已改善情形， 及就尚未改善者提出優先加強事 項與措施。			<p>依指標類別說明已改善項目如下：</p> <p>(一)強化董事會結構與運作</p> <p>1.已將獨立董事與內部稽核主管及會計師之溝 通情形揭露於公司網站。</p> <p>(二)提升資訊透明度</p> <p>1.已於本年度年報揭露明確的股利政策。</p> <p>2.已於本年度年報制定節能減碳、溫室氣體減 量、減少用水或其他廢棄物管理政策。</p> <p>就尚未改善項目提出之優先加強事項及措施 如下：</p> <p>1.訂定董事會成員多元化之政策，並將多元化 政策落實情形揭露於年報及公司網站。</p> <p>2.要求與供應商合作，在環保、安全或衛生等 議題必須遵循相關規範，共同致力提升企業 社會責任。</p>

無差異。

106 年度本公司董事及監察人進修情形

職稱	姓名	進修日期	主辦單位	課程名稱	進修時數
法人董事代表	洪賢德	106/02/08	財團法人中華民國證券暨期貨市場發展基金會	新修勞基法對企業經營之影響與因應之道探討	3.0
		106/02/09	財團法人中華民國證券暨期貨市場發展基金會	從兆豐金融控裁罰案談洗錢與法令遵循	3.0
		106/03/10	社團法人中華公司治理協會	查核報告的大改革-董事會應瞭解的關鍵事項與因應對策	3.0
		106/03/31	社團法人中華公司治理協會	企業董事與高階經理人長期激勵與獎金設計國際趨勢	3.0
法人董事代表	陳美玲	106/11/03	社團法人中華公司治理協會	科技快速改變環境中，董事引領企業因應之道	3.0
		106/12/22	社團法人中華公司治理協會	企業社會責任暨永續發展最新趨勢	3.0
董事	饒明昌	106/03/31	社團法人中華公司治理協會	企業董事與高階經理人長期激勵與獎金設計國際趨勢	3.0
		106/05/05	社團法人中華公司治理協會	法院怎麼說?-什麼是內線交易的消息明確?	3.0
獨立董事	蘇成田	106/06/16	社團法人中華公司治理協會	董事會運作與責任	3.0
		106/08/04	社團法人中華公司治理協會	非財務背景董監如何審查財務報表	3.0
獨立董事	倪志珍	106/06/02	社團法人中華公司治理協會	董監事受託義務實務運作	3.0
		106/06/06	財團法人中華民國證券暨期貨市場發展基金會	從企業責任到取財有道-泛談內線交易	3.0
		106/10/25	社團法人中華公司治理協會	第十三屆公司治理國際高峰論壇	6.0
		106/03/28	台灣董事學會	線上經濟當道-產業的思維與挑戰	3.0
監察人	陳玉梅	106/11/21	社團法人中華公司治理協會	全球趨勢分析-風險與機會	3.0
		106/08/08	財團法人中華民國證券暨期貨市場發展基金會	財報不實案董監法律責任之探討	3.0
監察人	王偉程	106/08/10	財團法人中華民國證券暨期貨市場發展基金會	企業營運及相關稅制探討	3.0
		106/06/06	財團法人中華民國證券暨期貨市場發展基金會	非財會背景董監事如何審查財務報告	3.0
監察人	莊益承	106/08/10	財團法人中華民國證券暨期貨市場發展基金會	企業營運及相關稅制探討	3.0
		106/10/31	財團法人中華民國證券暨期貨市場發展基金會	洗錢防制新法對企業影響之探討	3.0
		106/11/23	財團法人中華民國證券暨期貨市場發展基金會	企業財務資訊之解析及決策運用	3.0

(五) 薪酬委員會組成、職責及運作情形：

1. 薪資報酬委員會成員資料

身分別 (註 1)	條件 姓名	是否具有五年以上工作經驗 及下列專業資格			符合獨立性情形 (註 2)								兼任其 他公 發 行 公 司 薪 資 報 酬 委 員 會 成 員 家 數	備 註	
		商務、法務、財 務、會計或公司 業務所需相關 科系之公私立 大專院校講師 以上	法官、檢察官、律 師、會計師或其他 與公司業務所需之 國家考試及格領有 證書之專門職業及 技術人員	具有商務、法 務、財務、會計 或公司業務所 需之工作經驗	1	2	3	4	5	6	7	8			
獨立董事	蘇成田	√		√	√	√	√	√	√	√	√	√	√	0	-
獨立董事	倪志珍			√	√	√	√	√	√	√	√	√	√	0	-
其他	黃英士			√	√	√	√	√	√	√	√	√	√	0	-

註 1：身分別請填列係為董事、獨立董事或其他。

註 2：各成員於選任前二年及任職期間符合下述各條件者，請於各條件代號下方空格中打“√”。

- (1) 非為公司或其關係企業之受僱人。
- (2) 非公司或其關係企業之董事、監察人。但如為公司或其母公司、子公司依本法或當地國法令設置之獨立董事者，不在此限。
- (3) 非本人及其配偶、未成年子女或以他人名義持有公司已發行股份總額百分之一以上或持股前十名之自然人股東。
- (4) 非前三款所列人員之配偶、二親等以內親屬或三親等以內直系血親。
- (5) 非直接持有公司已發行股份總額百分之五以上法人股東之董事、監察人或受僱人，或持股前五名法人股東之董事、監察人或受僱人。
- (6) 非與公司有財務或業務往來之特定公司或機構之董事（理事）、監察人（監事）、經理人或持股百分之五以上股東。
- (7) 非為公司或其關係企業提供商務、法務、財務、會計等服務或諮詢之專業人士、獨資、合夥、公司或機構之企業主、合夥人、董事（理事）、監察人（監事）、經理人及其配偶。
- (8) 未有公司法第 30 條各款情事之一。

2. 薪資報酬委員會運作情形資訊

(1) 本公司之薪資報酬委員會委員計三人。

(2) 本屆委員任期：106 年 06 月 16 日至 109 年 05 月 23 日，最近年度薪資報酬委員會開會 3 次(A)，委員資格及出席情形如下：

職 稱	姓 名	實際出席次數 (B)	委託出席次數	實際出席率(%) (B/A)	備 註
召集人	蘇成田	3	-	100%	無
委 員	倪志珍	2	1	67%	無
委 員	黃英士	2	1	67%	無

其他應記載事項：

1. 董事會不採納或修正薪資報酬委員會之建議：無。

2. 薪資報酬委員會之議決事項，成員有反對或保留意見且有紀錄或書面聲明者：無。

(六) 履行社會責任情形：

評估項目	運作情形			與上市上櫃公司企業社會責任實務守則差異情形及原因
	是	否	摘要說明	
一、落實公司治理 (一) 公司是否訂定企業社會責任政策或制度，以及檢討實施成效？	V		明訂企業文化的經營宗旨，要達成公司獲利、客戶滿意、員工忠誠、股東認同、社會肯定的五個面向。於設定年度績效目標考核時，考量此五面向設定相關目標，並於年度檢討與相關績效做連結，以期達成預期目標。	無差異。
(二) 公司是否定期舉辦社會責任教育訓練？	V		公司定期舉辦董事、監察人及員工之企業倫理教育訓練及宣導事項，並透過獎賞與罰扣機制，將其與員工績效考核系統結合。	無差異。
(三) 公司是否設置推動企業社會責任專(兼)職單位，並由董事會授權高階管理階層處理，及向董事會報告處理情形？	V		本公司為健全企業社會責任之管理，以總經理室為推動企業社會責任之兼職單位，負責企業社會責任政策、制度或相關管理方針及具體推動計畫之提出與執行，並向董事會報告。	無差異。
(四) 公司是否訂定合理薪資報酬政策，並將員工績效考核制度與企業社會責任政策結合，及設立明確有效之獎勵與懲戒制度？	V		本公司依年度人力評鑑作業系統進行考核評分，計算成績後給予獎金，並依「薪資報酬辦法」設立明確有效之獎勵與懲戒制度。	無差異。
二、發展永續環境 (一) 公司是否致力於提升各項資源之利用效率，並使用對環境負荷衝擊低之再生物料？	V		公司鼓勵工程單位與專業廠商合作，研發提升各項資源之利用效率的方法。	無差異，但對於再生物料之使用可再加強開發供應商來源。
(二) 公司是否依其產業特性建立合適之環境管理制度？	V		公司設有景觀環境之管理制度，並定期進行環境評估。	無差異。
(三) 公司是否注意氣候變遷對營運活動之影響，並執行溫室氣體盤查、制定公司節能減碳及溫室氣體減量策略？	V		公司落實執行節約措施，以達節能減碳之效果。主要採行下列四項方案。 1. 節能診斷：測試與資料庫建立，取得營運數據及設備安全係數。 2. 節能策略研發：搜集新科技、新工法或優良管理措施，安排測試驗證成效。	無差異。

評估項目	運作情形		與上市上櫃公司企業社會責任實務守則差異情形及原因
	是	否	
			<p>3. 整體效益評估：從建置成本、維護費用、管理制度與節能效益做整體分析。</p> <p>4. 回收效益：實際紀錄設施運作成果或管理績效，驗證是否符合預期目標。</p> <p>本公司近年來實施節能減碳行動如下：</p> <p>1. 本公司落實 E 化作業多年，大量減少紙類廢棄物產生，垃圾處理上亦採嚴格分類處理，落實資源回收。</p> <p>2. 水電節能方面，雨水及客房用水回收澆灌再利用，辦公室室溫亦隨時調整適合之溫度。</p> <p>3. 公司設有景觀環境之管理制度，並定期進行環境評估。另設有景觀環境之管理人員，以維護環境之美觀與清潔，落實執行節約措施，以達節能減碳之效。</p> <p>4. 參與「經濟部自願性綠色電價制度計畫」，自願購買綠色電力 20,000 度，該電力主要來自風力及太陽能，綠色電力生產期間碳排放係數趨近於零，有助於降低二氧化碳排放量。</p> <p>本公司 106 年度各類能源使用量與去年度比較，電力碳排放量減少 3.8 公噸，柴油碳排放量減少 85.41 公噸，瓦斯碳排放量減少 16.96 公噸，總碳排放量較去年度減少 2% 共 106.17 公噸。107 年仍持續執行節約能源政策，並以較 106 年減少 3% 之碳排放量為目標。</p>
<p>三、維護社會公益</p> <p>(一) 公司是否依照相關法規及國際人權公約，制定相關之管理政策與程序？</p>	V		<p>公司之內部規定均遵守相關勞動法規，保障員工之合法權益。</p> <p>無差異。</p>

評估項目	運作情形			與上市上櫃公司企業社會責任實務守則差異情形及原因
	是	否	摘要說明	
(二) 公司是否建置員工申訴機制及管道，並妥適處理？	V		本公司於官網設置員工專區，路徑如下：首頁>利害關係人專區>員工>工作場所安全，可下載表單進行申訴，並設置申訴專線：1415 及申訴信箱：1415@farglory.com.tw 為申訴管道。	無差異。
(三) 公司是否提供員工安全與健康之工作環境，並對員工定期實施安全與健康教育？	V		公司設置勞安室，由勞安人員定期評估員工安全與工作環境之狀況，依「勞工安全衛生法」第 23 條、「勞工安全衛生教育訓練規則」第 16 條及本公司 106 年度安全衛生教育訓練計劃表對員工定期實施勞安衛生教育，並定期實施工作環境的安全檢測。	無差異。
(四) 公司是否建立員工定期溝通之機制，並以合理方式通知對員工可能造成重大影響之營運變動？	V		本公司藉由跨部門會議、晨會、週會、以及月會，進行部門間之溝通，並由部門主管將溝通結果傳達給部屬。	無差異。
(五) 公司是否為員工建立有效之職涯能力發展培訓計畫？	V		本公司定期舉辦新訓、消防訓練、中高階主管訓、新領域講堂、訓練員、輔導員訓練、實習生團隊活動等員工培訓課程。	無差異。
(六) 公司是否就研發、採購、生產、作業及服務流程等制定相關保護消費者權益政策及申訴程序？	V		本公司訂定「企業社會責任實務守則」，促進及宣導永續消費之概念，並於官網設置利害關係人專區：首頁>利害關係人專區，顧客可填寫【詢問單】或撥打客服專線 0800-299-288，服務時間(週一至週五 09:00 ~ 17:00) 及客服信箱 hotel.service@farglory.com.tw 進行申訴程序。	無差異。
(七) 對產品與服務之行銷及標示，公司是否遵循相關法規及國際準則？	V		本公司對於餐飲、住宿、休閒娛樂之行銷及標示規範，均遵循相關法規及國際準則執行。	無差異。
(八) 公司與供應商來往前，是否評估供應商過去有無影響環境與社會之紀錄？	V		本公司重視環境與社會之保護，並定期評估廠商適任性以及選擇誠信之廠商。	無差異。

評估項目	運作情形			與上市上櫃公司企業社會責任實務守則差異情形及原因
	是	否	摘要說明	
(九) 公司與其主要供應商之契約是否包含供應商如涉及違反其企業社會責任政策，且對環境與社會有顯著影響時，得隨時終止或解除契約之條款？	√		本公司訂定「企業社會責任實務守則」，與主要供應商簽訂契約時，其內容包含遵守雙方之企業社會責任政策，及供應商如涉及違反政策，且對供應來源社區之環境與社會造成顯著影響時，得隨時終止或解除契約之條款。	無差異。
四、加強資訊揭露 (一) 公司是否於其網站及公開資訊觀測站等處揭露具攸關性及可靠性之企業社會責任相關資訊？	√		本公司將相關資訊編製成企業責任報告書，並置於官網供參閱：首頁>投資人專區 >公司治理>企業社會責任。	無差異。
五、公司如依據「上市上櫃公司企業社會責任實務守則」訂有本身之企業社會責任守則者，請敘明其運作與所訂守則之差異情形：本公司業已訂定「企業社會責任實務守則」，並將執行成果製成報告書置於公司官網，運作情形與該守則內容並無差異情形。				
六、其他有助於瞭解企業社會責任運作情形之重要資訊： (一) 環境保護 ：本公司定期由合格檢測單位施作環境評估，並出具檢測報告送交主管機關核備。另定期針對空氣品質、噪音震動等既定環境評估項目檢測，配合環保署新增監控海域水質及邊坡監測項目，推動持續執行垃圾減量計畫及水資源回收再利用計畫。對環境保護執行最大之努力。 (二) 社區參與 ：積極參與縣內活動並提供必要之贊助，配合活動順利進行。與各大專院校建教合作，提供在地就業機會。相關具體作為請詳下附表「本公司參與社區發展及慈善公益團體相關活動之情形」。 (三) 社會貢獻、社會服務、社會公益 ：本公司不定期參與各項社會活動，例如愛心捐贈、參與縣政府各項活動等，目前仍持續進行中。相關具體作為請詳下頁附表「本公司參與社區發展及慈善公益團體相關活動之情形」 (四) 消費者權益 ：公司設有客戶服務專線及服務人員，負責處理客戶之相關問題，同時不定期進行客戶滿意度調查，並針對滿意度較差之項目，會同相關部門，檢討改進缺失，以提升產品品質及客戶滿意度。 (五) 人權及安全衛生 ：設有專職之勞工安全人員，定期巡檢員工之工作環境條件，並提出改善建議，以維護勞工之身心安全。				
七、公司產品或企業社會責任報告書如有通過相關驗證機構之查證標準，應加以敘明： 本公司企業社會責任報告書尚未經相關機構認證。歷年通過相關評鑑可詳本公司官網首頁>品牌>遠雄悅來大飯店簡介>榮耀見證。				

本公司參與社區發展及慈善公益團體相關活動之情形：

活動名稱	具體活動內容
花蓮縣集團結婚	承辦花蓮縣政府 106 年度「愛戀花蓮、幸福一生」集團結婚活動，除了提供活動場地、優惠酒席及住宿方案，更讓新人有一生難忘的特別回憶，此活動不僅造福更多新人成就終身大事，亦提供在地廠商推廣業務之機會。
響應世界地球日淨灘作環保活動	參與花蓮縣政府主辦「響應世界地球日·淨灘作環保」活動，與環保團體共同用實際行動愛護地球，提倡以身作則減少使用塑料，讓環保種子落地發芽生根，共同營造無汙染的海洋生態。
愛心捐贈	提供芳香熊玩偶、毛巾、杯墊等商品給位於花蓮縣壽豐鄉的公益商店—五味屋作為公益使用，除了推動公益外，也為偏鄉孩子的成長貢獻心力。
遠雄熱血一夏捐血活動	響應遠雄文教公益基金會舉辦「遠雄熱血一夏」捐血活動，號召所有員工一起發揮愛心。
熊熊胖卡環台送愛活動	提供場地並號召飯店員工及客人共同參與遠雄文教公益基金會熊熊胖卡餐車活動，捐贈 3 張發票即可換取熊掌雞蛋糕及飲料，用最誠摯的心關懷弱勢團體，凝聚社會中善良力量，把愛傳遞到台灣各個角落，。
「無痕新生活」環保淨山健走活動	員工參與環保淨山健走全國連線活動，於花蓮市美崙山健走淨山做環保。
建教合作	106 年度提供全國大專院校相關科系之實習生就業機會共計約 100 人次。

(七) 公司履行誠信經營情形及採行措施：

評估項目	運作情形			與上市上櫃公司誠信經營守則差異情形及原因
	是	否	摘要說明	
一、訂定誠信經營政策及方案 (一) 公司是否於規章及對外文件中明示誠信經營之政策、作法，以及董事會與管理階層積極落實經營政策之承諾？	√		本公司已訂定「誠信經營守則」暨「誠信經營作業程序及行為指南」，並由經企室負責(財務室協助)誠信經營政策與防範方案之制定及監督執行，並定期向董事會報告。 本公司並利用年報、公司網站及觀測站揭露誠信經營之政策。	無差異。
(二) 公司是否訂定防範不誠信行為方案，並於各方案內明定作業程序、行為指南、違規之懲戒及申訴制度，且落實執行？	√		本公司已訂定「誠信經營作業程序及行為指南」，供員工遵循。 本公司並透過內部會議與教育訓練課程向員工及董監事宣導誠信經營之政策。	無差異。

評估項目	運作情形		與上市上櫃公司誠信經營守則差異情形及原因	
	是	否		
(三)公司是否對「上市上櫃公司誠信經營守則」第七條第二項各款或其他營業範圍內具較高不誠信行為風險之營業活動，採行防範措施？	V		本公司對營業範圍內具較高不誠信行為風險之營業活動，如行賄及收賄、提供非法政治獻金等處罰措施之情形，均已規範於「誠信經營作業程序及行為指南」。	無差異。
二、落實誠信經營 (一)公司是否評估往來對象之誠信紀錄，並於其與往來交易對象簽訂之契約中明訂誠信行為條款？	V		本公司定期針對供應商及其他有商業交易之廠商進行調查及評估，在食品安全方面要求供應商需登錄資料於食品藥物管理署網站之平台，並採用有CAS、無農藥殘留證明及非基改等認證標示之產品；在工作及環境保護方面，供應商需取得政府機構核發之許可證明或證照，上述條件皆於簽訂之契約中明訂或於遴選供應商時列為條件，以落實誠信經營。	無差異。
(二)公司是否設置隸屬董事會之推動企業誠信經營專(兼)職單位，並定期向董事會報告其執行情形？	V		本公司由經企室負責(財務室協助)誠信經營政策與防範方案之制定及監督執行，並定期向董事會報告。	無差異。
(三)公司是否制定防止利益衝突政策、提供適當陳述管道，並落實執行？	V		本公司「董事會議事規則」中訂有董事利益迴避制度，對董事會所提議案，與其自身或其代表之法人有利害關係者，得陳述意見及答詢，不得加入討論及表決，且討論及表決時應予迴避，並不得代理其他董事行使其表決權。	無差異。
(四)公司是否為落實誠信經營已建立有效的會計制度、內部控制制度，並由內部稽核單位定期查核，或委託會計師執行查核？	V		為確保誠信經營之落實，本公司建立有效之會計制度及內部控制制度，內部稽核人員並定期查核前項制度遵循情形。	無差異。
(五)公司是否定期舉辦誠信經營之內、外部之教育訓練？	V		本公司訂定「誠信經營守則」，並不時於各會議中宣導。對外部則於廠商簽約交易前均會宣導誠信經營之相關規範。	無差異。
三、公司檢舉制度之運作情形 (一)公司是否訂定具體檢舉及獎勵制度，並建立便利檢舉管道，及針對被檢舉對象指派適當之受理專責人員？	V		本公司網站設有員工專區，提供檢舉與申訴管道，並訂定「公司誠信經營作業程序及行為指南」，建立便利檢舉管道。	無差異。

評估項目	運作情形			與上市上櫃公司誠信經營守則差異情形及原因
	是	否	摘要說明	
(二)公司是否訂定受理檢舉事項之調查標準作業程序及相關保密機制？	√		本公司依「公司誠信經營守則」規定，檢舉人身分及檢舉內容之保密。	無差異。
(三)公司是否採取保護檢舉人不因檢舉而遭受不當處置之措施？	√		本公司檢舉流程中均保護檢舉人，且不因檢舉情事而遭不當處置之措施。	無差異。
四、加強資訊揭露 (一)公司是否於其網站及公開資訊觀測站，揭露其所訂誠信經營守則內容及推動成效？	√		本公司已訂定誠信經營守則，並置於公開資訊觀測站及公司官網供參閱：首頁>投資人專區 > 公司治理>重要公司規定。	無差異。
五、公司如依據「上市上櫃公司誠信經營守則」訂有本身之誠信經營守則者，請敘明其運作與所訂守則之差異情形：公司已訂定誠信經營守則暨誠信經營作業程序及行為指南，並落實執行誠信經營之理念，遵循政府制定之相關規定（例如禮券定型化契約及履約保證之規範等）。				
六、其他有助於瞭解公司誠信經營運作情形之重要資訊（如公司檢討修正公司訂定之誠信經營守則等情形）：本公司與往來客戶或廠商簽訂新約時，已陸續加註誠信經營條款。				

- (八) 本公司訂定公司治理守則及相關規章：本公司訂有「公司誠信經營守則」、「公司薪資報酬委員會組織規程」及各項相關作業，業依循「上市上櫃公司治理實務守則」辦理。
查詢方式：公開資訊觀測站\公司治理\訂定公司治理之相關規程規則\上市\搜尋\2712遠雄來
- (九) 其他足以增進對公司治理運作情形之瞭解的重要資訊：本公司訂有「內部重大資訊處理暨防範內線交易管理辦法」，做為本公司重大資訊處理及揭露機制之依據。並不定時依據最新法令更新相關辦法條文。本辦法公告於公司網站，供相關內部人以及公司員工查閱，並針對基於職業關係而亦獲悉之相關同仁進行專題授課宣導。亦鼓勵其他法令規範之內部人修習相關政府機構宣導課程以及發放宣導講義。

(十) 內部控制制度執行狀況：

1. 內部控制聲明書：

遠雄悅來大飯店股份有限公司

內部控制制度聲明書

日期：107年 03 月09 日

本公司民國一百零六年度之內部控制制度，依據自行評估的結果，謹聲明如下：

- 一、本公司確知建立、實施和維護內部控制制度係本公司董事會及經理人之責任，本公司業已建立此一制度。其目的係在對營運之效果及效率(含獲利、績效及保障資產安全等)、報導具可靠性、及時性、透明性及符合相關規範暨相關法令規章之遵循等目標的達成，提供合理的確保。
- 二、內部控制制度有其先天限制，不論設計如何完善，有效之內部控制制度亦僅能對上述三項目標之達成提供合理的確保；而且，由於環境、情況之改變，內部控制制度之有效性可能隨之改變。惟本公司之內部控制制度設有自我監督之機制，缺失一經辨認，本公司即採取更正之行動。
- 三、本公司係依據「公開發行公司建立內部控制制度處理準則」(以下簡稱「處理準則」)規定之內部控制制度有效性之判斷項目，判斷內部控制制度之設計及執行是否有效。該「處理準則」所採用之內部控制制度判斷項目，係為依管理控制之過程，將內部控制制度劃分為五個組成要素：1.控制環境，2.風險評估，3.控制作業，4.資訊與溝通，及5.監督作業。每個組成要素又包括若干項目。前述項目請參見「處理準則」之規定。
- 四、本公司業已採用上述內部控制制度判斷項目，評估內部控制制度之設計及執行的有效性。
- 五、本公司基於前項評估結果，認為本公司於民國106年12月31日的內部控制制度，包括瞭解營運之效果及效率目標達成之程度、報導係屬可靠、及時、透明及符合相關規範暨相關法令規章之遵循有關的內部控制制度等之設計及執行係屬有效，其能合理確保上述目標之達成。
- 六、本聲明書將成為本公司年報及公開說明書之主要內容，並對外公開。上述公開之內容如有虛偽、隱匿等不法情事，將涉及證券交易法第二十條、第三十二條、第一百七十一條及第一百七十四條等之法律責任。
- 七、本聲明書業經本公司民國107年03月09日董事會通過，出席董事5人中，有0人持反對意見，餘均同意本聲明書之內容，併此聲明。

遠雄悅來大飯店股份有限公司



董事長：洪賢德



簽章

代總經理：劉惠美



簽章

2.委託會計師專案審查內部控制制度者，應揭露會計師審查報告：無。

(十一) 最近年度及截至年報刊印日止公司及其內部人員依法被處罰、公司對其內部人員違反內部控制制度規定之處罰、主要缺失與改善情形：

處份事由	處份金額	處理方式	後續因應措施
所屬員工未二週內至少應有二日之休息作為例假，違反勞動基準法第 36 條規定。	新台幣 20,000 元	本案已依時限內繳交罰鍰	已檢討人力運用政策，調整各單位人力配置及工作天數，並運用資訊系統協助控管。

(十二) 最近年度及截至年報刊印日止，股東會及董事會之重要決議：

1.106 年 5 月 24 日股東常會重要決議事項及執行情形

決議	執行情形	
通過 105 年度營業報告書及財務報表	-	
通過 105 年度盈餘分配案	105 年度盈餘分配，共計提列法定盈餘公積 6,221,333 元；配發股東現金股利新台幣 52,500,000 元，於 106 年 8 月 21 日發放。	
通過「取得或處分資產處理程序」修訂案。	已依修訂後程序辦理。	
改選董事及監察人案	本次選任董事 5 名、監察人 3 名。當選董事(含獨立董事)為遠雄國際投資(股)公司代表人：洪賢德、遠東建設事業(股)公司代表人：陳美玲、饒明昌、蘇成田及倪志珍；當選監察人為陳玉梅、王偉程及莊益承，任期自 106 年 5 月 24 日起至 109 年 5 月 23 日止，共計三年。	
解除新任董事及代表人競業禁止之限制案	依股東會決議解除競業禁止之限制：	
	董事	兼任公司名稱及職務
	遠雄國際投資(股)公司	麗景育樂開發(股)公司董事長 陽明山娛樂事業有限公司董事長 遠雄流通事業(股)公司董事長
	遠東建設事業(股)公司	遠雄美食事業(股)公司董事長 礁溪遠雄悅來大飯店(股)公司董事長 遠雄巨蛋事業(股)公司董事長
	遠雄國際投資(股)公司 -法人代表：洪賢德	陽明山娛樂事業有限公司董事長(法人代表) 麗景育樂開發(股)公司董事長(法人代表) 礁溪遠雄悅來大飯店(股)公司董事長(法人代表)
	遠東建設事業(股)公司 -法人代表：陳美玲	遠雄聯合網路服務(股)公司董事長(法人代表) 遠雄流通事業(股)公司董事長(法人代表) 麗景育樂開發(股)公司董事(法人代表) 遠雄美食事業(股)公司董事(法人代表) 愛家人事業(股)公司董事(法人代表) 愛生活國際(股)公司董事(法人代表)
	饒明昌	遠雄美食事業(股)公司董事長(法人代表) 遠雄聯合網路服務(股)公司董事(法人代表) 遠雄流通事業(股)公司財務室協理
	蘇成田	台灣青旅(股)公司董事長
	倪志珍	億樂事控股有限公司副總經理

2.106 年度及 107 年度截至本年報刊印日之董事會重要決議

日期	重要決議
106.01.24	<p>106 年度第一次董事會議：</p> <ol style="list-style-type: none"> 1.通過本公司 106 年度營運計畫案。 2.通過 105 年度經理人考核暨年終獎金分配案。 3.通過本公司 106 年度財務報表查核簽證會計師之委任及報酬案。 4.通過本公司薪資報酬辦法案。 5.通過本公司行銷業務部副協理任命案。 6.通過本公司行銷業務部副協理薪資報酬案。
106.03.07	<p>106 年度第二次董事會議：</p> <ol style="list-style-type: none"> 1.通過依本公司 105 年度自行檢查及評估內部控制制度作成「內部控制聲明書」案。 2.通過本公司薪資報酬委員會審議通過之 105 年度董事及監察人酬勞分配案。 3.通過本公司 105 年度員工及董監事酬勞分配案。 4.通過本公司民國 105 年度營業報告書及財務報表。 5.通過本公司民國 105 年度盈餘分配案。 6.通過改選本公司董事及監察人案。 7.解除新任董事及其代表人競業禁止之限制案。 8.修訂本公司「取得或處分資產處理程序」部分條文案。 9.通過本公司 106 年股東常會召開日期時間、地點、會議事項及受理持股 1% 以上股東提案期間、處所。 10.通過股東常會受理持股 1% 以上股東提名董事(含獨立董事)、監察人候選人之相關事宜。
106.04.07	<p>106 年度第三次董事會議：</p> <ol style="list-style-type: none"> 1.106 年度股東常會改選董事(含獨立董事)及監察人，候選人資格及名單審查。 2.通過解除本公司新任董事及其代表人競業禁止之限制案。 3.通過向大慶票券申請貸款續約案。
106.05.12	<p>106 年度第四次董事會議：</p> <ol style="list-style-type: none"> 1.通過向台中商業銀行申請貸款續約案。 2.通過向兆豐票券申請貸款案。
106.05.24	<p>106 年度第一次臨時董事會議：</p> <ol style="list-style-type: none"> 1.106 年度新任董事會選舉董事長案。
106.06.16	<p>106 年度第五次董事會議：</p> <ol style="list-style-type: none"> 1.通過薪資報酬委員會委員名單審查及委任案。 2.通過薪資報酬委員會之報酬案。 3.通過 105 年度盈餘分配案基準日。 4.通過向兆豐國際商業銀行申請貸款續約案。
106.08.10	<p>106 年度第六次董事會議：</p> <ol style="list-style-type: none"> 1.通過 106 年度董事長薪資報酬案。 2.通過本公司經理人薪資調整案。 3.通過本公司 105 年度經理人員工酬勞發放案。 4.通過本公司 105 年度董監事酬勞發放案。 5.通過解除法人董事代表洪賢德先生競業禁止案。

日期	重要決議
106.11.10	106 年度第七次董事會議： 1.評估 106 年度簽證會計師獨立性。 2.通過本公司 107 年度稽核計畫。
107.02.09	107 年度第一次董事會議： 1.通過本公司 107 年度營運計畫案。 2.通過 106 年度經理人考核暨年終獎金分配案。 3.通過本公司 107 年度財務報表查核簽證會計師之委任及報酬案。 4.通過本公司薪資報酬辦法案。 5.通過修訂本公司「薪資報酬委員會組織規程」部分條文案。 6.通過變更本公司背書保證印鑑保管人案。
107.03.09	107 年度第二次董事會議： 1.通過依本公司 106 年度自行檢查及評估內部控制制度作成「內部控制聲明書」案。 2.通過本公司 106 年度員工及董監事酬勞分配案。 3.通過本公司民國 106 年度營業報告書及財務報表。 4.通過本公司民國 106 年度盈餘分配案。 5.通過本公司 107 年股東常會召開日期時間、地點、會議事項及受理持股 1%以上股東提案期間、處所。 6.通過修訂本公司內部控制制度暨內部稽核制度部分條文案。

(十三) 最近年度及截至年報刊印日止董事或監察人對董事會通過重要決議有不同意見且有記錄或書面聲明者：無。

(十四) 與公司財務及業務有關人士之資訊：

1.最近年度及截至年報刊印日止，公司董事長、總經理、會計主管、財務主管、內部稽核主管及研發主管等辭職解任情形之彙總：

107 年 04 月 17 日

職稱	姓名	到任日期	解任日期	辭職或解任原因
行銷業務部副協理	楊惠恩	105.12.19	106.06.30	個人生涯規劃
財務室經理	張筱楓	104.09.14	107.04.06	個人生涯規劃

2.本公司與財務資訊透明有關人員，取得主管機關指名之相關證照情形：無。

3.本公司與財務資訊透明有關人員，相關進修情形：

通過人員	主管機關指定單位	項目	測驗情形
稽核室副理	財團法人中華民國證券暨期貨市場發展基金會	合約管理執行與稽核實務研習班	6 小時專業訓練暨測驗成績合格
	財團法人中華民國證券暨期貨市場發展基金會	最新勞動法令實務解析-以一例一休為中心	3 小時專業訓練暨測驗成績合格
	財團法人中華民國證券暨期貨市場發展基金會	公司秘書制度暨公司法全盤修正下之公司治理新制探討	3 小時專業訓練暨測驗成績合格

通過人員	主管機關指定單位	項目	測驗情形
稽核室副理 職務代理人	財團法人中華民國會計研究 發展基金會	內稽人員在全球化經營趨勢下的法律 風險思維(含內線交易最新進展)	6小時專業訓練暨測驗成績合格
	財團法人中華民國會計研究 發展基金會	企業交易循環對應ERP系統之內稽 內控實務	6小時專業訓練暨測驗成績合格
財務室經理	財團法人中華民國會計研究 發展基金會	發行人證券商證券交易所會計主管 持續進修班	會計類3小時專業訓練、審計類 3小時專業訓練、公司治理3小 時專業訓練、職道法責3小時專 業訓練暨測驗成績合格
財務室經理 職務代理人	財團法人中華民國會計研究 發展基金會	發行人證券商證券交易所會計主管 持續進修班	審計類3小時專業訓練、財務類 3小時專業訓練、職道法責6小 時專業訓練暨測驗成績合格

四、會計師公費資訊

會計師事務所名稱	會計師姓名		查核期間	備註
資誠聯合會計師事務所	王方瑜	林瑟凱	106年度	-

金額單位：新臺幣仟元

金額級距		公費項目	審計公費	非審計公費	合計
1	低於2,000千元		1,600	-	1,600
2	2,000千元(含)~4,000千元		-	-	-
3	4,000千元(含)~6,000千元		-	-	-
4	6,000千元(含)~8,000千元		-	-	-
5	8,000千元(含)~10,000千元		-	-	-
6	10,000千元(含)以上		-	-	-

金額單位：新臺幣仟元

會計師事務所 名稱	會計師 姓名	審計 公費	非審計公費					會計師查核期間	備註
			制度 設計	工商 登記	人力 資源	其他	小計		
資誠聯合會計 師事務所	王方瑜	1,600	-	-	-	-	-	106年度	-
	林瑟凱								

五、更換會計師資訊：無。

六、公司之董事長、總經理、負責財務或會計事務之經理人，最近一年內曾任職於簽證會計師所屬事務所或其關係企業者：無。

七、董事、監察人、經理人及持股比例超過百分之十之股東股權移轉及股權質押變動情形：

(一) 持股變動情形

單位：股

職稱	姓名	106 年度		當年度截至 3 月 30 日止		備註
		持有股數增(減)數	質押股數增(減)數	持有股數增(減)數	質押股數增(減)數	
董事長	遠雄國際投資股份有限公司法人代表： 洪賢德	--	--	--	--	
董事	遠雄國際投資股份有限公司法人代表： 王慶祺	--	--	--	--	106 年 5 月 23 日 任期屆滿卸任
董事	遠東建設事業股份有限公司法人代表： 陳美玲	--	--	--	--	
董事	饒明昌	(7,000)	--	--	--	
董事	穆景平	--	--	--	--	106 年 5 月 23 日 任期屆滿卸任
獨立董事	蘇成田	--	--	--	--	
獨立董事	倪志珍	--	--	--	--	
監察人	莊坤元	(88,000)	--	--	--	106 年 5 月 23 日 任期屆滿卸任
監察人	陳玉梅	--	--	--	--	
監察人	王偉程	--	--	--	--	
監察人	莊益承	23,000	--	--	--	106 年 5 月 24 日 新任，106 年度持有股數增減數以此日起算
大股東	遠雄國際投資股份有限公司	--	--	--	--	
大股東	遠東建設事業股份有限公司	--	--	--	--	
代總經理	劉惠美	--	--	--	--	
行銷業務部副協理	楊惠恩	--	--	--	--	106 年 6 月 30 日 辭任
稽核室副理	葉倩玲	--	--	--	--	
財務及會計主管	張筱楓	--	--	--	--	

(二) 股權移轉資訊：

姓名	股權移轉原因	交易日期	交易相對人	交易相對人與公司、董事、監察人及持股比例超過百分之十股東之關係	股數	交易價格
莊坤元	處分	106.3.13	莊益承	二親等以內親屬	88,000	-

(三) 股權質押資訊：無股權質押之相對人為關係人之情形。

八、持股比例佔前十名之股東，其相互間之關係資料

日期：107年3月30日

姓名	本人持有股份		配偶、未成年子女持有股份		利用他人名義合計持有股份		前十大股東相互間關係人或為配偶、二親等以內之親屬關係者，其名稱或姓名及關係		備註
	股數	持股比例	股數	持股比例	股數	持股比例	名稱(或姓名)	關係	
遠東建設事業股份有限公司	38,582,973	36.75%	-	-	-	-	遠雄國際投資(股)公司、遠見投資(股)公司	負責人為同一人之關係企業	
代表人：趙文嘉	506,666	0.48%	-	-	-	-			
遠雄國際投資股份有限公司	15,098,206	14.38%	-	-	-	-	遠見投資(股)公司、遠東建設事業(股)公司	負責人為同一人之關係企業	
代表人：趙文嘉	506,666	0.48%	-	-	-	-			
中嘉國際投資股份有限公司	9,078,000	8.65%	-	-	-	-	中環股份有限公司	母公司	註1
代表人：鄭宗安	-	-	-	-	-	-			
葉鈞耀	6,580,410	6.27%	-	-	-	-	-	-	
趙藤雄	6,580,410	6.27%	-	-	-	-	遠東建設事業(股)公司、遠雄國際投資(股)公司、遠見投資(股)公司	負責人為其二親等以內親屬	
趙玉女	6,325,987	6.02%	-	-	-	-	-	-	
中環股份有限公司	5,563,000	5.30%	-	-	-	-	中嘉國際投資(股)公司	子公司	註1 註3
代表人：翁明顯	-	-	-	-	-	-			
遠見投資股份有限公司	4,038,502	3.85%	-	-	-	-	遠東建設事業(股)公司、遠雄國際投資(股)公司	負責人為同一人之關係企業	
代表人：趙文嘉	506,666	0.48%	-	-	-	-			
德欣投資有限公司(已解散)	3,400,366	3.24%	-	-	-	-	-	-	註2
王繼聆	875,428	0.83%	-	-	-	-	-	-	

註1：無法取得配偶、未成年子女持有股份資訊。

註2：該股份設質中。

註3：5,000,000股設質中。

九、公司、公司之董事、監察人、經理人及公司直接或間接控制之事業對同一轉投資事業之持股數，並合併計算綜合持股比例：無。

肆、募資情形

一、資本及股份

(一) 股本來源

1. 公司最近年度及截至年報刊印日止已發行之股份種類：

單位：仟股；仟元

年 月	發行價格	核定股本		實收股本		備註		
		股 數	金 額	股 數	金 額	股本來源	以現金以外之財產抵充股款者	其 他
80.01	10	100,000	1,000,000	25,000	250,000	設立	無	無
85.06	10	100,000	1,000,000	55,000	550,000	現金增資	無	註 1
86.07	10	100,000	1,000,000	75,000	750,000	現金增資	無	註 2
87.12	10	100,000	1,000,000	85,000	850,000	現金增資	無	註 3
89.07	10	200,000	2,000,000	125,000	1,250,000	現金增資	無	註 4
91.01	10	165,000	1,650,000	165,000	1,650,000	現金增資	無	註 5
91.08	10	300,000	3,000,000	200,000	2,000,000	現金增資	無	註 6
92.06	10	300,000	3,000,000	233,000	2,330,000	現金增資	無	註 7
96.10	10	300,000	3,000,000	300,000	3,000,000	現金增資	無	註 8
98.12	-	400,000	4,000,000	270,000	2,700,000	股票減資	無	註 9
99.12	-	400,000	4,000,000	95,000	950,000	股票分割減資	無	註 10
102.12	22	400,000	4,000,000	105,000	1,050,000	現金增資	無	註 11

註 1：財政部證券管理委員會 85 年 7 月 3 日(85)台財證(一)第 41730 號函核准。

註 2：財政部證券暨期貨管理委員會 86 年 5 月 22 日(86)台財證(一)第 40941 號函核准。

註 3：財政部證券暨期貨管理委員會 87 年 12 月 11 日(87)台財證(一)第 102180 號函核准。

註 4：財政部證券暨期貨管理委員會 89 年 7 月 10 日(89)台財證(一)第 59488 號函核准。

註 5：財政部證券暨期貨管理委員會 90 年 9 月 24 日(90)台財證(一)第 159042 號函核准。

註 6：財政部證券暨期貨管理委員會 91 年 8 月 19 日(91)台財證(一)第 0910145597 號函核准。

註 7：財政部證券暨期貨管理委員會 92 年 6 月 10 日(92)台財證(一)第 0920125277 號函核准。

註 8：行政院金融監督管理委員會 96 年 9 月 11 日金管證一字第 0960048900 號函核准。

註 9：行政院金融監督管理委員會 98 年 10 月 28 日金管證發字第 0980056462 號函核准。

註 10：行政院金融監督管理委員會 99 年 11 月 16 日金管證發字第 0990063663 號函核准。

註 11：金融監督管理委員會 102 年 10 月 21 日金管證發字第 1020042358 號函核准。

單位：仟股；仟元

股份種類	核 定 股 本			備註
	流通在外股份	未發行股份	合 計	
普通股	105,000	295,000	400,000	上市股票

2. 經核准以總括申報制度募集發行有價證券相關資訊：不適用。

(二) 股東結構

107年03月30日

股東結構 數量	政府機構	金融機構	其他法人	個人	外國機構 及外人	合計
人 數	-	-	11	744	7	762
持有股數	-	-	75,866,713	29,078,747	54,540	105,000,000
持 股 比 例	-	-	72.25%	27.70%	0.05%	100.00%

(三) 股權分散情形

1. 普通股：每股面額 10 元

107年03月30日

持股分級	股東人數	持有股數	持股比例
1 至 999	276	30,839	0.03%
1,000 至 5,000	371	704,056	0.67%
5,001 至 10,000	41	357,961	0.34%
10,001 至 15,000	13	172,108	0.16%
15,001 至 20,000	10	189,696	0.18%
20,001 至 30,000	4	98,166	0.09%
30,001 至 40,000	5	169,178	0.16%
40,001 至 50,000	1	41,166	0.04%
50,001 至 100,000	10	719,257	0.69%
100,001 至 200,000	6	761,882	0.73%
200,001 至 400,000	9	2,448,440	2.33%
400,001 至 600,000	5	2,411,062	2.30%
600,001 至 800,000	1	772,907	0.74%
800,001 至 1,000,000	1	875,428	0.83%
1,000,001 以上	9	95,247,854	90.71%
合 計	762	105,000,000	100.00 %

2. 特別股：本公司未發行特別股。

(四) 主要股東名單

107年03月30日

股份 主要股東名稱	持有股數	持股比例
遠東建設事業股份有限公司	38,582,973	36.75%
遠雄國際投資股份有限公司	15,098,206	14.38%
中嘉國際投資股份有限公司	9,078,000	8.65%
葉鈞耀	6,580,410	6.27%
趙藤雄	6,580,410	6.27%
趙玉女	6,325,987	6.02%
中環股份有限公司	5,563,000	5.30%
遠見投資股份有限公司	4,038,502	3.85%
德欣投資有限公司	3,400,366	3.24%
王繼聆	875,428	0.83%
合計	96,123,282	91.55%

(五) 每股市價、淨值、盈餘及股利資料

項 目	年 度		105 年	106 年
	每股市價 (註 1)	最 高		27.90
最 低		23.30	23.10	
平 均		25.60	25.25	
每股淨值 (註 2)	分 配 前		12.18	11.84
	分 配 後		11.68	不適用
每股盈餘	加權平均股數		105,000,000	105,000,000
	每 股 盈 餘(註 3)		0.59	0.16
每 股 股 利 (註 4)	現 金 股 利		0.50	0.112
	無 償 配 股	盈 餘 配 股	-	-
		資 本 公 積 配 股	-	-
	累積未付股利		-	-
投資報酬分析	本益比(註 5)		43.39	157.81
	本利比(註 6)		51.20	225.45
	現金股利殖利率%(註 7)		1.95	0.44

註 1：列示各年度普通股最高及最低市價，並按各年度成交值與成交量計算各年度平均市價。相關統計數據來源請參閱台灣證券交易所一個股年成交資訊及月成交資訊。

註 2：以年底已發行之股數為準並依據次年度股東會決議分配之情形填列。

註 3：如有因無償配股等情形而須追溯調整者，列示調整前及調整後之每股盈餘。

註 4：106 年度之股利經 107 年 3 月 9 日董事會擬議，尚未經股東會決議。

註 5：本益比＝當年度每股平均收盤價／每股盈餘。

註 6：本利比＝當年度每股平均收盤價／每股現金股利。

註 7：現金股利殖利率＝每股現金股利／當年度每股平均收盤價。

(六) 公司股利政策及執行狀況

1. 股利政策

(1) 公司章程所訂之股利政策

本公司企業生命週期正值穩定成長階段，將掌握內外環境變化，以求永續經營及長遠發展，並考慮公司未來之資本支出預算暨兼顧維持穩定之股利發放，年度總決算如有本期稅後淨利應先彌補累積虧損(包括調整未分配盈餘金額)，其餘分配如下：

A. 提列百分之十法定盈餘公積，但法定盈餘公積累計已達本公司實收資本額時，不在此限。

B. 必要時得經股東會決議及依法令規定提列或迴轉特別盈餘公積。

C. 其餘連同期初未分配盈餘為股東累積可分配盈餘，得以股票及現金股利二方式配合處理，惟現金股利以不低於股利總額20%之比率為原則。

D. 惟公司分派盈餘時得視當時及未來狀況保留適當盈餘不予分派。

以上由董事會擬定盈餘分配案後，提請股東會決議分配之。

(2) 本公司目前正值成長階段，未來年度盈餘分配在考量公司資金需求及獲利能力下，將以現金股利為優先，每股股利金額約為當年度每股盈餘之 70%~100%。

2. 本次股東會擬議股利分配之情形如下：

106 年度本公司盈餘分配案，業經 107 年 3 月 9 日董事會決議，每股分派現金股利 0.112 元，股票股利 0 元，俟股東常會決議通過即授權董事會訂定除權除息基準日後分配之。

項目	金額(元)
期初未分配盈餘	21,206,924
加：以前年度畸零現金股利轉回(註)	123
加：民國 106 年度確定福利計畫精算利益	51,387
調整後未分配盈餘	21,258,434
加：民國 106 年度稅後淨利	16,432,514
減：提列 10%法定盈餘公積	(1,643,251)
可供分配盈餘	36,047,697
分配項目：	
股東現金紅利(每股 0.112 元)	11,760,000
期末未分配盈餘	24,287,697
註：現金股利分派金額至新台幣元為止，不足一元之畸零款合計數將以轉回未分配盈餘方式處理。	

(七) 本次股東會擬議之無償配股對公司營業績效及每股盈餘之影響：

董事會決議之 106 年度盈餘分配計算並未涉及無償配股，故不適用。

(八) 員工、董事及監察人酬勞

1. 公司章程所載員工、董事及監察人酬勞之成數或範圍：

依公司章程規定，本公司依當年度獲利狀況扣除累積虧損後，如尚有餘額，應提撥員工酬勞不低於 1%，董事及監察人酬勞不高於 2%。

2. 董事會通過擬議 106 年盈餘分配之員工酬勞及董監事酬勞之有關資訊如下：

(1) 擬議配發員工現金酬勞新台幣 204,882 元及董監事酬勞新台幣 102,441 元。

(2) 擬議配發員工股票酬勞股數及其佔盈餘轉增資之比例：本公司員工酬勞發放方式皆擬以現金發放之。

3. 本期估列員工酬勞及董事、監察人酬勞金額之估列基礎、配發股票紅利之股數計算基礎及實際配發金額與估列數有差異時之會計處理：本公司對於員工酬勞及董監事酬勞

之估列係按照章程所訂之成數為基礎估列入帳，嗣後股東會決議實際配發金額若與估列數有差異時，則列為次年度之損益。

4.前一年度員工酬勞及董事、監察人酬勞之實際配發情形與認列金額之差異說明：

單位:元

	董事會決議 (106年3月7日)	實際發放數	差異金額
員工現金酬勞	759,724	759,724	-
董監事現金酬勞	265,903	265,903	-

(九) 公司買回本公司股份情形：截至年報刊印日(107年4月17日)止，本公司無買回本公司股份之情事，故不適用。

二、公司債辦理情形：不適用。

三、特別股辦理情形：不適用。

四、海外存託憑證辦理情形：不適用。

五、員工認股權憑證辦理情形：不適用。

六、限制員工權利新股辦理情形：不適用。

七、併購（包括合併、收購及分割）之辦理情形：不適用。

八、資金運用計畫執行情形：截至年報刊印日(107年4月17日)之前一季(107年3月31日)，本公司並無發行或私募有價證券尚未完成或最近三年內已完成且計畫效益尚未顯現之情事。

伍、營運概況

一、業務內容：

(一) 業務範圍：

1. 本公司所經營業務主要內容如下：

- (1) 經營國際觀光旅館。
- (2) 附設中西日餐廳、酒吧、會議廳、洗衣店、健身房、三溫暖、美容、商店等經營。
- (3) 旅館管理顧問服務。
- (4) 除許可業務外，得經營法令非禁止或限制之業務。

2. 營業比重：

項 目	佔 106 年度營業收入比重
客房收入	56.70%
餐飲收入	34.83%
其他收入	8.47%

3. 公司目前之商品（服務）項目及計畫開發之新商品(服務)：

(1) 客房：提供近 400 間英國維多利亞式風格客房，依房間走向可分別欣賞秀麗遼闊的花東縱谷或一望無際的太平洋自然美景。

(2) 餐飲：

- ✚ 英倫庭苑西餐廳：提供自助式豐富料理、精心設計的盤飾擺設，依據季節打造不同的美食活動，在四季都可以嚐到不同主題的美味料理。
- ✚ 唐苑中餐廳：充滿中國風味，格局氣派不失雅緻的中式用膳空間，選用花蓮當地的有機蔬果與當地海鮮，依盛產食材打造悅來風味合餐，適合家庭聚餐及宴客。
- ✚ 秋草日式料理：食材選用鹽寮當地現撈海鮮，搭配日本進口食材與香料與花蓮當季蔬果與農漁特產，特別設置二間獨立式包廂，可容納 8-12 人，讓您在寧靜私密的空間，安靜的享受屬於您的時光。
- ✚ 浮光大廳酒廊：挑高 28 米的寬闊視野，玻璃落地窗可看到一望無際的太平洋，在這優雅的氣氛中，品嚐英式道地的下午茶點，享受愜意閒情的時光。
- ✚ 皮爾沙 KTV 酒吧：設有 4 間 KTV 貴賓包廂及各式調酒及小點，提供一個放鬆身心的空間。
- ✚ 愛情麵包坊：銷售各式質量俱佳的麵包、蛋糕及特色甜點。
- ✚ 宴會廳：共有溫莎廳、維多利亞廳及水晶廳三個宴會空間，華麗氣派、場地寬敞，最多可容納 600 位嘉賓，適合各式婚宴喜慶、生日宴會、國際會議、大型發表展或公司聚餐。

(3) 其他商品及服務：

- ✚ 會議廳：整合資源、規劃流程、提供客製化的會議服務。
- ✚ 商店街：由洄瀾小舖、主題商店及維多利亞三家各具特色的商店組成，銷售在地特產、精品及海洋公園意象商品。
- ✚ 瑞奇活力館：設有健身房、室內外泳池、按摩水療池、蒸氣室、烤箱、兒童遊戲室等。
- ✚ Belle Spa：Belle Spa 是悅來大飯店的獨創品牌，提供獨特的悠閒氛圍、專業的芳療療程以及保養品銷售。

(二) 產業概況：

1. 產業概況說明：

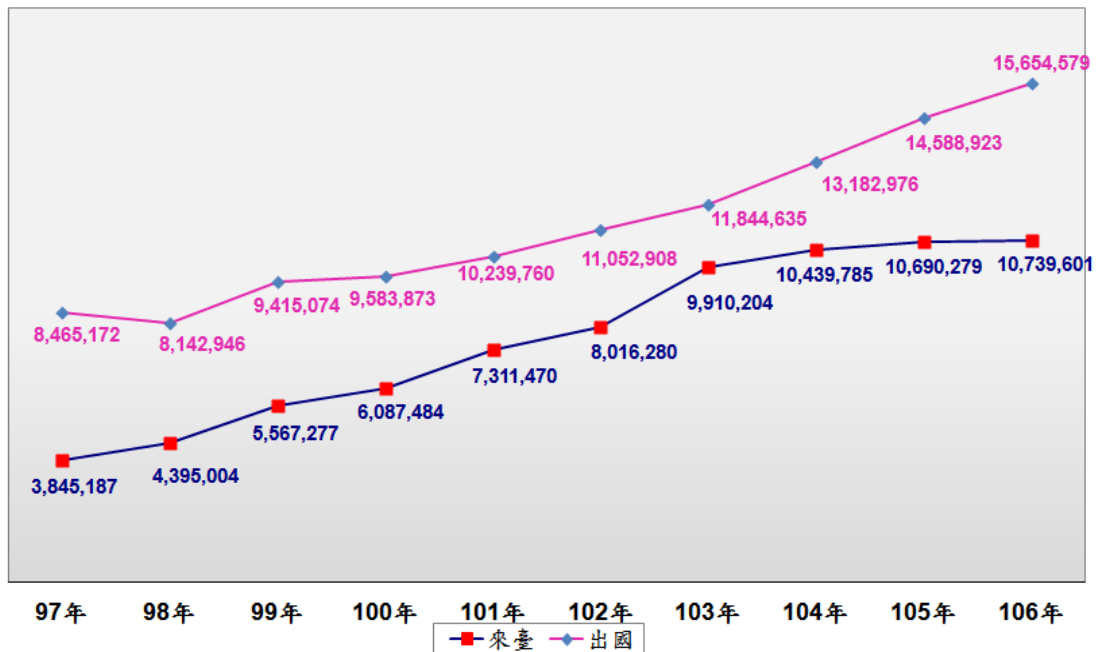
(1) 國內旅遊市場概況

近十年來台旅客逐年成長，但自 105 年起，成長明顯趨緩，如觀察近十年來台主要客源國旅客人次變化，可發現 105 年起，因政治因素，中國大陸旅客明顯下滑約 16%，至 106 年中國旅客人次再減少約 22%，因應此變化，政府提高部分東南亞國家來台簽證辦理的便利性，使 105 年起東南亞旅客人次明顯增加，105 年及 106 年之年增率分別為 16% 及 29%；另受到戲劇節目等流行文化影響，105 年及 106 年韓國來台旅客人次年增率為 34% 及 19%，但因受到中國大陸旅客人次下降及第二大旅客來源國日本旅客人次增加幅度不如預期的影響，106 年來台旅客總人次年增率僅 0.5%。

出國人次部分，隨著國民所得的提高、廉航的興盛、外幣的貶值以及國人提高對休閒旅遊的重視，自 99 年起也逐年成長，成長的幅度大過於來台旅客人次成長的幅度，106 年出國人次增加幅度雖不如 105 年，但年增率仍有 7.3%，顯示出國旅遊風氣仍盛。

近十年來臺旅客及國民出國人次變化

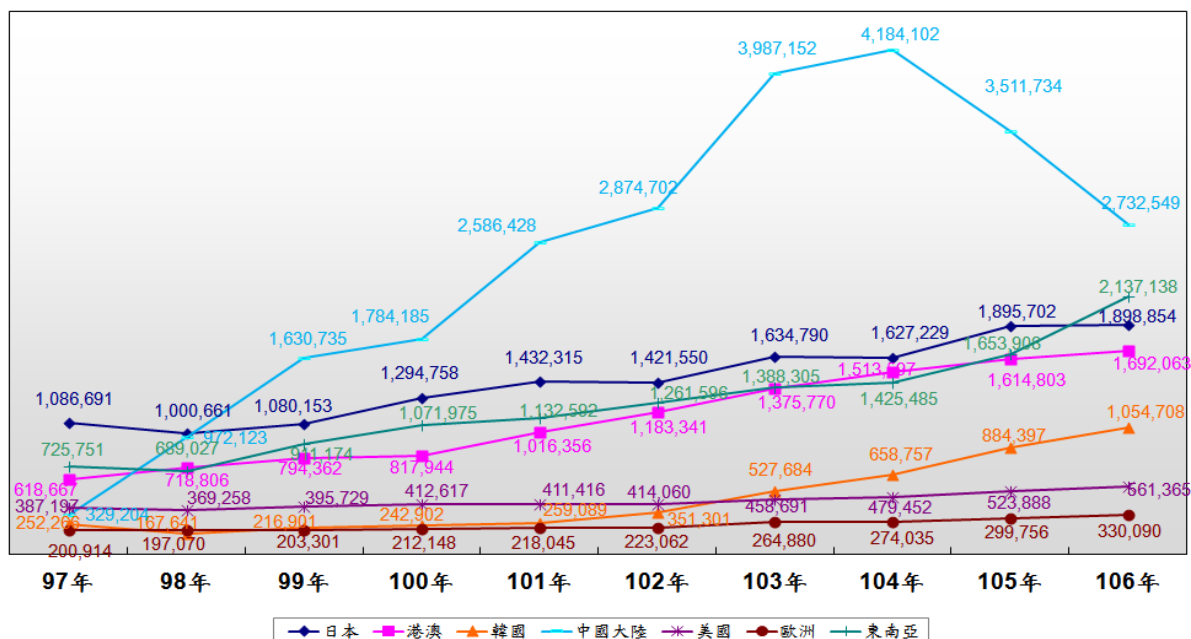
單位：人次



資料來源：交通部觀光局

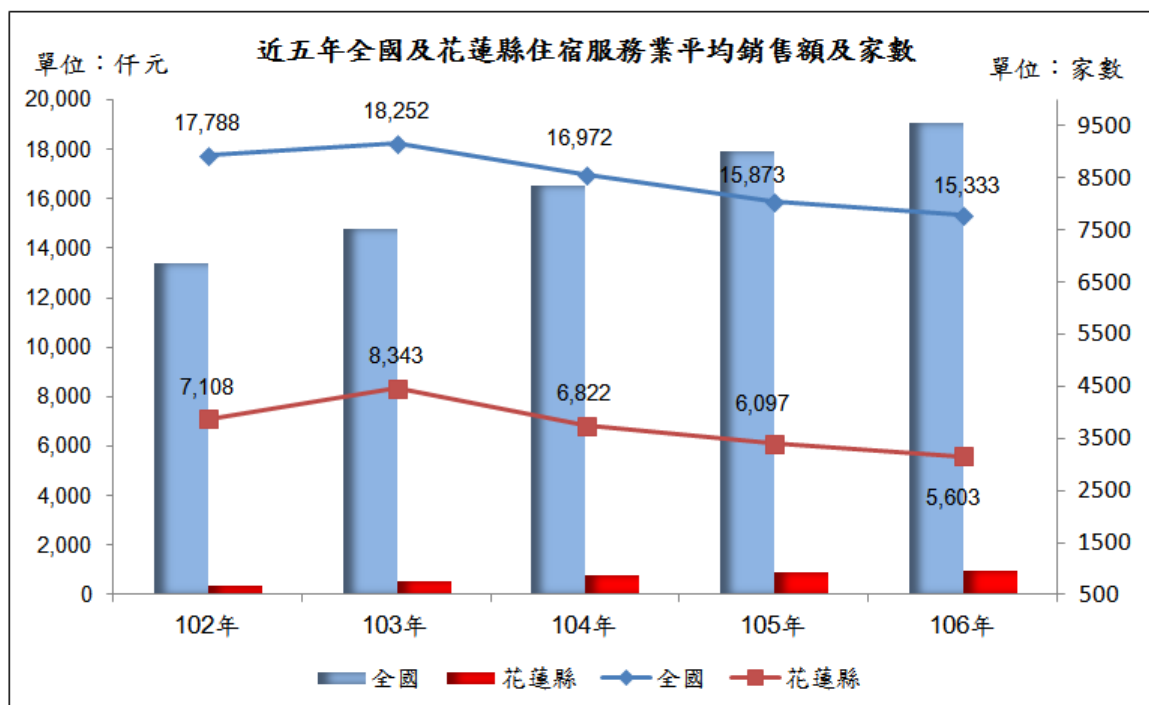
近十年來臺主要客源國旅客成長趨勢

單位：人次



資料來源：交通部觀光局

如觀察近五年全國及平均住宿服務業銷售額及家數，自 104 年起平均銷售額開始逐年下降，但家數卻是逐年成長，形成供過於求的狀況，由來台旅客人及出國人次的消長，以及住宿服務業平均銷售額的下降等趨勢觀察，國內旅遊市場的景氣逐年轉淡。

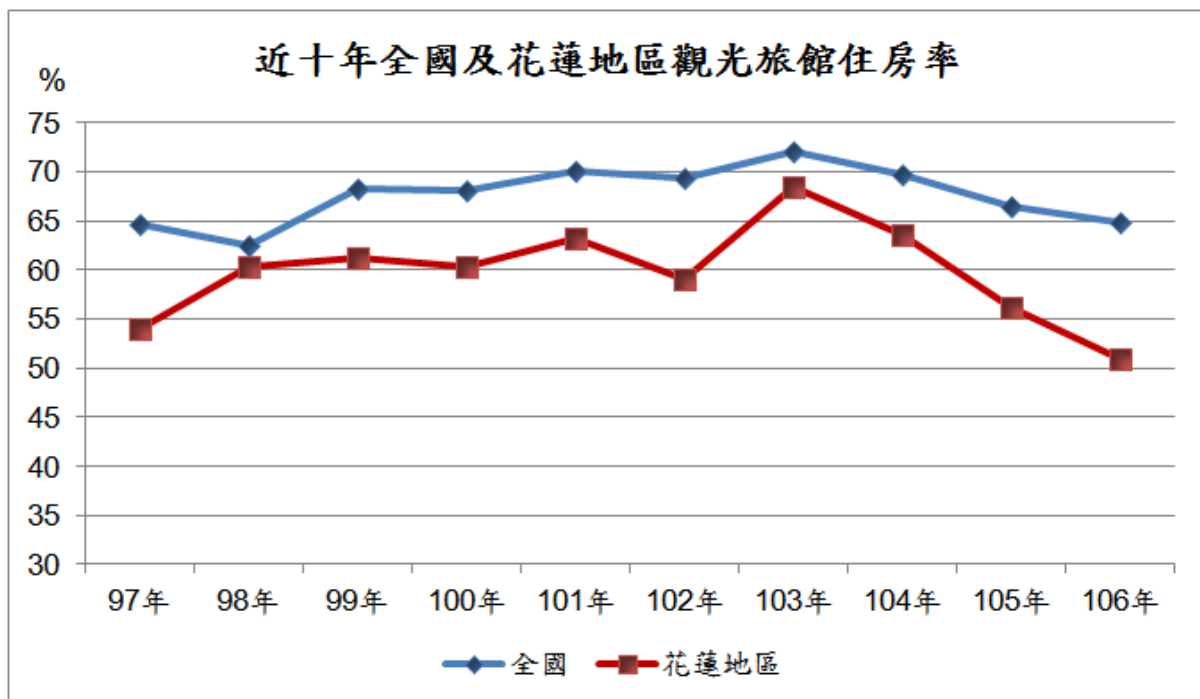


資料來源：財政部統計資料庫

(2) 花蓮地區旅遊市場概況

花蓮地區觀光景氣受到中國大陸來台旅客減少的影響甚大，自105年起大陸旅客大幅減少後，雖民宿及旅館等家數仍成長7%，但平均銷售額卻減少10.6%，到了106年，家數微幅成長2.2%，但平均銷售額持續減少8.1%，顯示遊客人次逐年遞減，而住宿供給卻是逐年

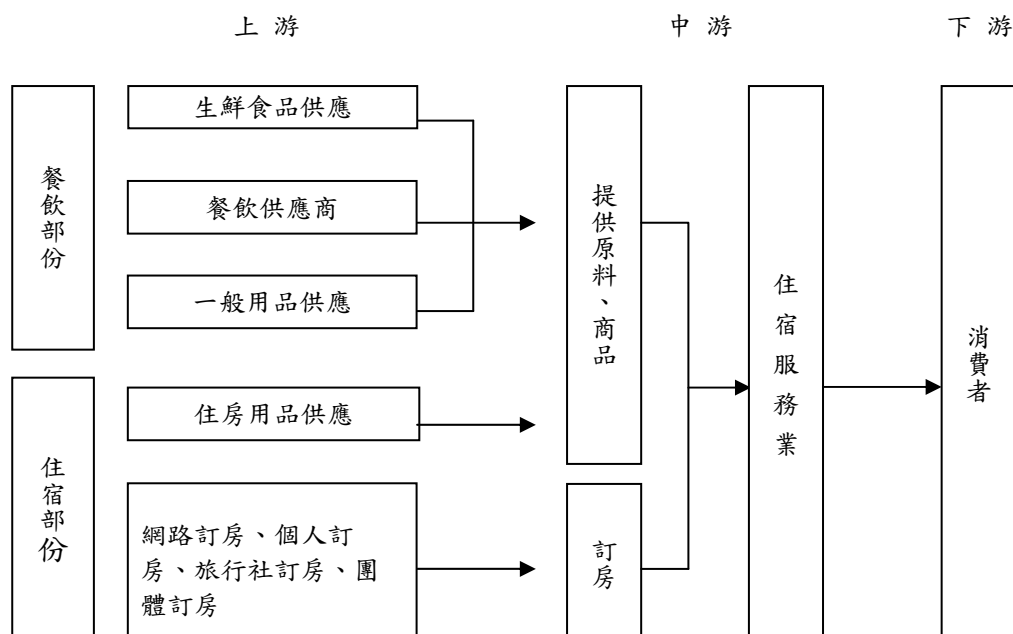
增加，形成僧多粥少的局面。觀光旅館住房率方面，105年年增率為-7.36%，106年則為-5.25%，相較全國觀光旅館住房率105及106年年增率分別為-3.23%及-1.56%，花蓮地區觀光旅館住房率的降幅更大。107年2月6日的強震重創花蓮的觀光產業，107年1-2月主要觀光旅館的住房率僅35%，且較去年同期減少9.7%，住宿服務業平均銷售額亦減少了22%，不僅106年花蓮地區旅遊市場呈現衰退局面，受震災影響，預估107年上半年景氣趨勢仍持續往下。



資料來源：交通部觀光局

2. 產業上、中、下游之關聯性

觀光休閒旅館業者，主要係提供住宿、餐飲、渡假、休閒、會議及運動等設施，以滿足旅客多元化之需求。茲將該產業關聯性圖列示如下：



3. 產品發展趨勢及競爭情形

(1) 產品發展趨勢

A. 網路及 APP 訂房普及化

消費者已習慣網路或手機購物，網路及 APP 訂房已普及化，各觀光飯店亦投入更多資源在網路社群行銷上，相對也提高了行銷費用及對網路旅行社的佣金支出。

B. 連鎖集團經營

因國內市場的飽和及不景氣，規模較小之觀光飯店較缺乏共同行銷之資源及品牌效益，反之，規模較大之連鎖集團因具備較多資源，仍不斷籌劃新飯店，朝向多品牌方式經營。

C. 產品差異化

因應消費者興趣多元，飯店已漸漸從旅途的中繼站變成旅行中重要的體驗，故各家飯店越來越著重於發展自身的特色，而在市場日益競爭及消費者越來越著重質感的時代，如何讓產品具有差異性及富有競爭力，是未來重要的發展趨勢。

D. 科技化、數位化

因應人力成本的上升，利用日新月異的科技，增加智能設備，運用在客房、餐廳等，可減少人力的使用；另因大數據分析的盛行，利用數據管理，可提供客人更優質的服務，故結合更多科技的運用將會是未來的發展趨勢。

(2) 產品競爭情形

因台灣內需短期內不會提高，在來台旅客未大幅增加的情況下，市場處於供過於求的狀況，各家業者除了適度調整房價，在產品的價格上競爭外，亦針對不同市場，提供不同產品，以分散經營風險。另因客房經營競爭激烈，各家業者也積極拓展其他營收來源，例如將重心轉自餐飲，開發各種特色餐點，並強調食材的新鮮度及品質，在服務方面，雖市場持續不景氣，但仍提供優質的服務，以維繫顧客關係及保持穩定的獲利。

(三) 技術及研發概況：最近年度及截至年報刊印日止無投入之研發費用與開發成功之技術或產品。

(四) 長、短期業務發展計畫：

1. 短期計畫

- (1) 客房設備升級：設置無障礙客房、衛浴設備全面更換。
- (2) 餐廳及宴會廳設備升級：重新規劃餐台擺設及宴會廳設備升級，以提供客人高級與便利的用餐環境。
- (3) 加強訂房網站的功能，以利行銷活動的推廣。
- (4) 同業合作或異業結盟，推出聯合促銷活動。
- (5) 館內、外活動推陳出新，提供客人特別的住宿體驗。

2. 長期計畫

- (1) 持續培育人才，加強專業度及外語能力。
- (2) 持續提供溫馨及精緻化的服務。
- (3) 不斷改善軟硬體設施，持續提升滿意度。
- (4) 開發新市場以平衡淡旺季住房率，追求穩定獲利。

二、市場及產銷概況：

(一) 市場分析

1. 主要商品、服務之銷售及提供地區

本公司之營業項目係以客房及餐飲收入為主，民國 106 年度上述兩項服務收入合計佔營業收入淨額之 91.53%。本公司提供客房服務之對象大致可分為本國旅客及外國旅客，最近兩年度客源國籍佔比如下：

年度	本國	亞洲	美洲	歐洲	其他	合計
106	93.44%	5.34%	0.31%	0.16%	0.75%	100%
105	93.68%	5.18%	0.15%	0.14%	0.85%	100%

資料來源：本公司自行統計之資料

2. 市場佔有率

本公司與花蓮地區其他觀光旅館營運比較如下表，本公司客房數在花蓮地區最多，總營業收入亦最高。

106 年花蓮地區主要觀光旅館營運概況

旅館名稱	房間數	住用率	平均房價	房租收入	餐飲收入	總營業收入
遠雄悅來大飯店	381	45.63%	3,901	247,520,861	151,371,180	448,214,637
理想大地渡假飯店	239	54.36%	4,374	未提供	135,216,224	未提供
太魯閣晶英酒店	160	63.41%	7,608	271,328,868	87,431,329	400,325,911
美侖大飯店	343	64.74%	2,137	173,378,674	149,608,013	336,827,455
統帥大飯店	270	32.87%	1,566	50,955,009	67,109,918	140,187,316
亞士都大飯店	167	36.54%	1,382	29,021,206	6,536,180	35,804,183
福容大飯店	257	37.32%	2,492	未提供	80,452,673	未提供
煙波大飯店	213	52.06%	2,375	未提供	40,496,402	未提供

註 1：單位：新台幣仟元，未稅。

註 2：資料來源：交通部觀光局、花蓮旅館同業公會

註 3：平均房價包含服務費。

3. 市場未來供需狀況與成長性

依據觀光局公告資料，107 年至 111 年間籌設中的觀光旅館共計 32 家，預計將提供 11,543 間房間，雖然來台人數成長趨緩，但仍有國際品牌看好台灣國際地位提升，與國內業者合作，例如 Hilton、Marriott 等品牌，國內品牌則持續朝向多品牌經營及往海外拓點等方向進行，因市場仍呈現過於求的趨勢，故未來競爭將更激烈。

依據台灣經濟研究院之報告，全球經濟持續成長及交通便利性提高，將有助於政府南向開拓客源的政策，但因初期新南向的客源經濟能力可能有限，對住宿服務業市場的挹注亦有限，因此在供需尚待平衡的環境中，預估 107 年我國住宿服務業住房率及平均房價仍處於下行趨

勢，但在市場重整的過程中，規模較大的企業仍會持續擴大市佔率，呈現大者恆大的態勢，未來住宿服務業仍應把服務的本質做好，才能在不景氣的市場持續發展。

4. 競爭利基

(1) 依山傍海，位置良好

本公司聳立在海拔 220 公尺上，位處海岸山脈北端，依山傍海、視野遼闊，東向可一覽無遺太平洋海岸、北邊為繁華的花蓮市區及花蓮港、西邊是碧綠的中央山脈縱谷，南邊可見秀麗東部海岸線，碧綠的花東縱谷盡收眼底，渾然天成的秀麗風光，是花蓮唯一依山面海的五星級飯店，亦是全台唯一無可取代的特色。

(2) 擁有專業認證

本公司於 100 年時取得「Muslin Friendly Restaurant」評鑑，其中日式秋草餐廳在食材、餐具、陳設及用餐環境等均通過回教認可，符合可蘭經規定，經回教團體實地勘查無誤後獲得清真認證。

(3) 提供五星級的環境及專業的服務

本公司從事觀光飯店業多年的專業經驗，以優質、完善之環境設備及服務，經觀光局評鑑為五星級飯店，並以達到百分之百的滿意度為目標持續努力，105 年已通過 SGS QUALICERT 認證，將持續以更專業的服務感動客人。

(4) 結合海洋公園發揮綜效

本公司為全台第一家結合飯店及主題樂園的業者，未來仍可持續利用此一利基，結合海洋公園的環境及氛圍，將飯店及主題樂園的連結度提高，發揮更大的綜效。

5. 發展遠景之有利、不利因素與因應對策

(1) 有利因素

- 重視休閒旅遊之社會風氣提升，國人休假增加
- 政府積極推動國旅及 In Bound 市場觀光政策
- 航班、航線增加，便利外國觀光客來台旅遊
- 花東交通便利性持續提升
- 觀光業服務品質持續提升

(2) 不利因素

- 經營成本日益提升

因應對策：在食材成本方面，多利用當季食材，並適時調整菜單，以控制成本；在費用方面，利用節能設備及減少浪費，控制能源費用支出，以及結合資訊科技的進步，減少人工作業，以降低人力成本。

- 淡旺季明顯，不利於產業的投資與經營

因應對策：利用數據分析，彈性調整價格並搭配行銷活動，以填補淡季缺口。

- 東亞各國觀光市場競爭激烈，國旅市場旅客流向國外旅遊市場

因應對策：透過異業結盟或同業策略聯盟，豐富產品內容，以及提升餐飲品質及提供優質服務留住國旅市場客人。

- 國內住宿業供過於求的趨勢顯現，競爭更激烈

因應對策：行銷飯店的優勢，雖景氣不佳，但仍將服務做好，維持五星級的品質，並規劃硬體設備的更新，提供客人更佳的住宿環境，以提升競爭力。

(二) 主要產品之重要用途：請詳「公司目前之商品(服務)項目及計畫開發之新商品(服務)」

(三) 主要原料之供應狀況：

本公司主要經營客房出租、商品銷售、餐飲服務等，其主要原料為紙張印刷、

顧客用品、生鮮食材等，本公司與眾多供應商合作關係良好，供應情況穩定。

(四) 最近二年度任一年度中曾佔進(銷)貨總額百分之十以上之客戶名稱及其進(銷)貨金額與比例：本公司之進銷貨對象零星，故不適用。

(五) 最近二年度生產及銷售量值

1.最近二年度生產量值：不適用。

2.最近二年度銷售量值：

單位：新台幣仟元；%

銷 售 量 值 主要商品 (或部門別)	年 度		106 度				105 度			
			內 銷		外 銷		內 銷		外 銷	
	量	值	量	值	量	值	量	值		
客房收入	-	254,116	-	-	-	293,887	-	-		
餐飲收入	-	156,108	-	-	-	175,520	-	-		
其他收入	-	37,991	-	-	-	47,191	-	-		
合 計	-	448,215	-	-	-	516,598	-	-		

三、從業員工資訊：

(一) 本公司人力結構分佈如下：

年 度		105 年度	106 年度	當年度截至 107 年 03 月 31 日
員 工 人 數 合 計		325	316	316
平 均 年 歲		36.8	37	36.8
平 均 服 務 年 資		5	5	5.4
學 歷 分 布 比 率	博 士	--	--	--
	碩 士	1.5%	1.3%	1.6%
	大 專	60.7%	63.3%	64.5%
	高 中	28.6%	26.9%	25.3%
	高 中 以 下	9.2%	8.5%	8.5%

(二) 本公司有系統地針對不同職務別的同儕提供一系列通識類、專業類以及管理類訓練課程，不僅邀請外部專家授課，也培育內部講師傳承重要知識與技術。民國 106 年度開辦各式課程總受訓人次為 2,010 人，具體課程項目如下：

課程類別	課程名稱
臺觀產學合作- 中高階主管訓練課程	超越服務
	團隊建立
	顧客關係
	世界旅館經營趨勢
	生活美學-葡萄酒的文化
	飯店行銷與業務策略規劃
品牌/服務新趨勢講堂	飯店品牌服務新趨勢
	壽險品牌/服務新趨勢
	空運物流品牌/服務新趨勢
	網路服務品牌/服務新趨勢
	房地產品牌服務新趨勢
	百貨美食品牌/服務新趨勢
企業文化課程	遠雄制度說明
	服務讀心術
實習生共識訓	實習生團隊共識訓練-溯溪
	實習生團隊共識訓練-獨木舟
在職訓練	會員累點教育訓練
	訓練科年度課程說明
	財務概論
	領導的修練 管理的實踐
	106 年度消防訓練-共十二梯次
	那些關於餐飲・美好生活二三事
	MOD 消防指揮訓練
	行政作業研討課程
旅館系統教育訓練課程	
階層訓練	基層主管訓
	內部講師訓
	新任主管訓
	中高階主管訓
	經營管理講堂
	巨大的企業創新之路- 捷安特 40 年創新經驗與經營成功祕訣
	從東南亞的發展看台灣的未來
	TED 說出影響力 X 遠雄 50
新人基礎共識訓練	每月一期，本年度共開辦 14 期。

四、環保支出資訊：

- (一) 依法令規定，應申領汙染設施設置許可證或汙染排放許可證或應繳納汙染防治費用或應設立環保專責單位人員者，其申領、繳納或設立情形之說明，本公司汙染排放許可證如下：

項目	許可證字號	有效期限
水汙染防治措施排放許可證	花蓮縣環水許字第00222-06 號	106.11.18~111.11.17
固定(空氣)汙染源操作許可證	府環空操證字第U110-07 號	103.06.17~108.06.16

- (二) 近年度及截至年報刊印日止，因汙染環境所受損失：無。

五、勞資關係：

- (一) 列示公司各項員工福利措施、進修、訓練、退休制度與其實施狀況，以及勞資間之協議與各項員工權益維護措施情形：

1. 員工福利措施：

- (1) 依規定加入勞保及健保，另加團保。
- (2) 每年端午節及中秋節致贈禮金或禮品。
- (3) 提供各項福利如下：生日禮金或禮品、結婚禮金、喪葬慰問金、員工本人殘廢補助、生育補助。
- (4) 年終或春酒聚餐，並舉辦大型摸彩，獎品豐富。
- (5) 年終獎金及員工酬勞(視當年公司營運狀況及員工考績發放)。
- (6) 教育訓練：新進人員之職前訓練，在職員工之在職訓練等。
- (7) 員工餐廳:提供早餐、午餐及晚餐。
- (8) 員工宿舍:提供套房式宿舍予外地員工。
- (9) 員工交通車:安排交通車定時定點接送員工上下班。
- (10) 員工醫療健康服務:定期員工健檢，設置護士乙名及不定期的醫師健康諮詢服務。

2. 員工進修及訓練情形:

教育訓練為本公司人力資源管理重點之一，新進員工從通識教育至專業技術之養成，皆依計劃階段性的進行。透過在職及派外訓練，以提升其技術能力、領導統御能力及職涯發展。並有證照加給之獎勵措施，鼓勵員工積極進修，強化其管理技巧並培養其專心、誠心之工作態度。未來公司將持續進行人員培訓計劃，期使員工之職涯規劃能與公司整體利益共同成長。

3. 退休制度及實施情形：

- (1) 「勞動基準法」之勞工退休金舊制：

本公司已成立勞工退休準備金監督委員會，並按月提撥退休準備金儲存於退休金準備專戶，退休辦法均遵照勞基法規定辦理。

- (2) 「勞工退休金條例」之勞工退休金新制：

自民國94年7月起實施勞工退休金新制，本公司依法規定讓員工自願圈選「新、舊」制(無論員工選擇新制或舊制，民國94年6月之前的年資均保留並適用舊有勞基法)，針對選擇新制之員工，公司按月提繳勞工薪資之6%作為勞工退休金存入勞工個人退休金專戶。

4. 勞資間之協議與各項員工權益維護措施維護情形：

本公司一向重視勞資關係，平時透過各項福利措施、教育訓練，以增進員工福祉，並透過員工激勵制度，加強員工之向心力，達到勞資雙贏的目標。另本公司勞資雙方協議均依勞基法規定再配合公司人事管理規章，於員工進入公司服務時規定之，故實施情形良好。任何有關

勞資關係之新增或修正措施，均經勞資雙方充分協議溝通後才定案，因此尚無爭議發生。本公司鑑於工作環境與員工人身安全保護措施之重要性。獨立設置勞安室，針對員工人身安全訂定安全衛生工作守則，重點如下：

項目	內容
設備之維護與檢查	規範設備範圍、使用以及維護方法、應定期檢查項目等內容。
工作安全與衛生標準	規範一般環境、電氣、消防、汙水處理現場、廚房、餐廳、客房、辦公室等工作場所環境應注意事項以及防範意外之要點。
教育與訓練	規範一般員工、外包廠商以及從事特殊操作員工等人員之教育訓練方式以及應有時數。
急救與搶救	規範各項緊急情況(包括灼傷、觸電、中暑、休克等)處理方式以及應行注意事項。
防護設備之準備、維持與使用	規範應使用特殊防護設備之環境以及相關防護設備，並規範設備相關維護方式。
事故通報與報告	規範遇到事故應執行之相關作為，包括聯絡對象、聯絡方式、紀錄過程等。
其它有關安全衛生事項	規範一般環境以及遇天災之處理應行注意事項。

5.員工倫理行為規範：

本公司已訂定「道德行為準則」，規範全體同仁行為道德，相關內容請參考本公司網站 <http://www.farglory-hotel.com.tw/投資人專區-->公司治理-->重要公司規定>。

(二)最近二年度及截至年報刊印日止，公司因勞資糾紛所遭受之損失：無。

六、重要契約：

契約性質	當事人	契約起訖日期	主要內容	限制條款	備註
委託保證 商業本票契約書	大慶金融票券	106.07.28 至 107.07.28	1.授信額度 50,000 仟元	-	-
綜合授信契約	兆豐國際商業銀行	106.09.10 至 107.09.09	1.授信額度 25,000 仟元 2.每 180 天償還本金 3.新台幣按六個月期TAIBOR加 1.75%浮動計息按月繳息。	-	-
授信契約書	台中商業銀行	106.10.13 至 107.10.13	1.授信額度 100,000 仟元 2.依台中商銀定儲利率指數 +120bps機動計息	-	-

陸、財務概況

一、最近五年度簡明資產負債表、綜合損益表及會計師查核意見：

(一) 簡明資產負債表及綜合損益表資料

簡明資產負債表－採用國際財務報導準則

單位：新台幣仟元

年度 項目		最近五年度財務資料				
		102年	103年	104年	105年	106年
流動資產		91,936	72,994	70,596	81,214	56,747
不動產、廠房及設備(註1)		1,574,464	1,530,930	1,485,772	1,444,973	1,411,610
無形資產		--	--	--	--	--
其他資產(註1)		5,854	7,216	6,773	4,987	6,278
資產總額		1,672,254	1,611,140	1,563,141	1,531,174	1,474,635
流動負債	分配前	324,432	240,805	219,904	221,161	202,838
	分配後(註2)	382,182	345,805	309,154	273,661	不適用
非流動負債		65,770	47,584	36,462	31,107	28,907
負債總額	分配前	390,202	288,389	256,366	252,268	231,745
	分配後(註2)	447,952	393,389	345,616	304,768	不適用
歸屬於母公司業主之權益		--	--	--	--	--
股本		1,050,000	1,050,000	1,050,000	1,050,000	1,050,000
資本公積		114,815	114,815	114,815	114,815	114,815
保留盈餘	分配前	117,237	157,936	141,960	114,091	78,075
	分配後(註2)	59,487	52,936	52,710	61,591	不適用
其他權益		--	--	--	--	--
庫藏股票		--	--	--	--	--
非控制權益		--	--	--	--	--
權益總額	分配前	1,282,052	1,322,751	1,306,775	1,278,906	1,242,890
	分配後(註2)	1,224,302	1,217,751	1,217,525	1,226,406	不適用

註 1：當年度曾辦理資產重估價者，應予列註辦理日期及重估增值金額。

註 2：上稱分配後數字，係依據次年度股東會決議之情形填列。

簡明綜合損益表－採用國際財務報導準則

單位：新台幣仟元

項 目	最近五年度財務資料				
	102年	103年	104年	105年	106年
營業收入	519,756	603,037	554,990	516,598	448,215
營業毛利	196,604	242,101	222,884	195,312	138,809
營業損益	82,095	117,370	103,477	71,377	19,371
營業外收入及支出	(6,296)	108	3,292	3,570	810
稅前淨利	75,799	117,478	106,769	74,947	20,181
繼續營業單位本期淨利	65,178	98,240	88,587	62,213	16,433
停業單位損失	--	--	--	--	--
本期淨利(損)	65,178	98,240	88,587	62,213	16,433
本期其他綜合損益 (稅後淨額)	452	209	437	(832)	51
本期綜合損益總額	65,630	98,449	89,024	61,381	16,484
淨利歸屬於母公司業主	--	--	--	--	--
淨利歸屬於非控制權益	--	--	--	--	--
綜合損益總額歸屬 於 母 公 司 業 主	--	--	--	--	--
綜合損益總額歸屬 於 非 控 制 權 益	--	--	--	--	--
每股盈餘	0.68	0.94	0.84	0.59	0.16

(二) 最近五年度簽證會計師姓名及查核意見

年度	簽證會計師	查核意見	更換會計師理由
102	蕭春鴛、徐永堅	無保留意見	
103	蕭春鴛、徐永堅	無保留意見	
104	蕭春鴛、徐永堅	無保留意見	
105	王方瑜、林瑟凱	無保留意見	會計師事務所依相關法令規定內部輪調
106	王方瑜、林瑟凱	無保留意見	

二、最近五年度財務分析：

財務分析－採用國際財務報導準則

單位：新台幣仟元

分析項目 (註1)	年 度	最近五年度財務分析(註1)				
		102年	103年	104年	105年	106年
財務結構	負債佔資產比率(%)	23.33	17.90	16.40	16.48	15.72
	長期資金佔不動產、廠房及設備比率(%)	85.61	89.51	90.41	90.66	90.10
償債能力	流動比率(%)	28.34	30.31	32.10	36.72	27.98
	速動比率(%)	24.00	25.44	26.63	31.30	22.56
	利息保障倍數(%)	827.37	4,181.59	13,073.00	7,404.78	1,646.44
經營能力	應收款項週轉率(次)	28.60	49.71	46.62	39.76	34.24
	平均收現日數	12.76	7.34	7.82	9.18	10.66
	存貨週轉率(次)	11.30	14.27	13.91	13.72	15.41
	應付款項週轉率(次)	2.07	2.52	2.63	2.71	2.45
	平均銷貨日數	32.30	25.57	26.24	26.60	23.69
	不動產、廠房及設備週轉率(次)	0.33	0.39	0.37	0.35	0.31
	總資產週轉率(次)	0.31	0.37	0.35	0.33	0.30
獲利能力	資產報酬率(%)	4.36	6.13	5.62	4.08	1.16
	權益報酬率(%)	5.61	7.54	6.74	4.81	1.30
	稅前純益佔實收資本額比率(%)	7.22	11.19	10.17	7.14	1.92
	純益率(%)	12.24	16.30	15.96	12.04	3.67
	每股盈餘(元)	0.68	0.94	0.84	0.59	0.16
現金流量	現金流量比率(%)	44.81	70.63	51.80	42.38	26.86
	現金流量允當比率(%)	821.89	496.89	284.56	182.09	146.02
	現金再投資比率(%)	4.81	4.88	0.38	0.13	0.08
槓桿度	營運槓桿度	1.62	1.43	1.48	1.68	3.46
	財務槓桿度	1.15	1.03	1.01	1.01	1.07

最近二年度各項財務比率變動原因：

- 106年度流動資產較105年度減少約30%，使流動比率及速動比率下降。
- 106年度稅前息前損益較105年度下降約72%，使利息保障倍數下降。
- 106年度稅後損益較105年度下降約74%，使資產報酬率、權益報酬率及稅前純益佔實收資本額比率皆下降。
- 106年度住房率下降，使營收減少約13%，且固定成本及費用未大幅度減少，故使純益率及每股盈餘下降。
- 106年度營業活動現金流入較105年度減少約39,000仟元，故現金流量比率及現金流量再投資比率皆下降。
- 因營業利益下降73%，故營運槓桿度上升。

註1：計算公式如下：

1. 財務結構

- (1) 負債佔資產比率 = 負債總額 / 資產總額。
- (2) 長期資金佔不動產、廠房及設備比率 = (權益總額 + 非流動負債) / 不動產、廠房及設備淨額。

2. 償債能力

- (1) 流動比率 = 流動資產 / 流動負債。
- (2) 速動比率 = (流動資產 - 存貨 - 預付費用) / 流動負債。
- (3) 利息保障倍數 = 所得稅及利息費用前純益 / 本期利息支出。

3. 經營能力

- (1) 應收款項(包括應收帳款與因營業而產生之應收票據)週轉率 = 銷貨淨額 / 各期平均應收款項(包括應收帳款與因營業而產生之應收票據)餘額。
- (2) 平均收現日數 = 365 / 應收款項週轉率。
- (3) 存貨週轉率 = 銷貨成本 / 平均存貨額。
- (4) 應付款項(包括應付帳款與因營業而產生之應付票據)週轉率 = 銷貨成本 / 各期平均應付款項(包括應付帳款與因營業而產生之應付票據)餘額。
- (5) 平均銷貨日數 = 365 / 存貨週轉率。
- (6) 不動產、廠房及設備週轉率 = 銷貨淨額 / 平均不動產、廠房及設備淨額。
- (7) 總資產週轉率 = 銷貨淨額 / 平均資產總額。

4. 獲利能力

- (1) 資產報酬率 = [稅後損益 + 利息費用 × (1 - 稅率)] / 平均資產總額。
- (2) 權益報酬率 = 稅後損益 / 平均權益總額。
- (3) 純益率 = 稅後損益 / 銷貨淨額。
- (4) 每股盈餘 = (歸屬於母公司業主之損益 - 特別股股利) / 加權平均已發行股數。

5. 現金流量

- (1) 現金流量比率 = 營業活動淨現金流量 / 流動負債。
- (2) 淨現金流量允當比率 = 最近五年度營業活動淨現金流量 / 最近五年度(資本支出 + 存貨增加額 + 現金股利)。
- (3) 現金再投資比率 = (營業活動淨現金流量 - 現金股利) / (不動產、廠房及設備毛額 + 長期投資 + 其他非流動資產 + 營運資金)。

6. 槓桿度：

- (1) 營運槓桿度 = (營業收入淨額 - 變動營業成本及費用) / 營業利益。
- (2) 財務槓桿度 = 營業利益 / (營業利益 - 利息費用)。

三、106 年度營業報告書、財務報表及盈餘分配議案之監察人查核報告：

遠雄悅來大飯店股份有限公司

監察人審查報告書

董事會造送本公司 106 年度營業報告書、財務報表及盈餘分配議案等；其中財務報表嗣經董事會委任資誠聯合會計師事務所王方瑜及林瑟凱會計師查核完竣，並出具查核報告。

上述營業報告書、財務報表及盈餘分配議案經本監察人查核，認為符合公司法相關法令規定，爰依公司法第二百一十九條之規定報告如上。

敬請鑒核

此致

本公司 107 年度股東常會

監察人： 陳玉梅



中 華 民 國 1 0 7 年 3 月 9 日

遠雄悅來大飯店股份有限公司

監察人審查報告書

董事會造送本公司 106 年度營業報告書、財務報表及盈餘分配議案等；其中財務報表嗣經董事會委任資誠聯合會計師事務所王方瑜及林瑟凱會計師查核完竣，並出具查核報告。

上述營業報告書、財務報表及盈餘分配議案經本監察人查核，認為符合公司法相關法令規定，爰依公司法第二百一十九條之規定報告如上。

敬請鑒核

此致

本公司 107 年度股東常會

監察人： 王偉程



中 華 民 國 1 0 7 年 3 月 9 日

遠雄悅來大飯店股份有限公司

監察人審查報告書

董事會造送本公司 106 年度營業報告書、財務報表及盈餘分配議案等；其中財務報表嗣經董事會委任資誠聯合會計師事務所王方瑜及林瑟凱會計師查核完竣，並出具查核報告。

上述營業報告書、財務報表及盈餘分配議案經本監察人查核，認為符合公司法相關法令規定，爰依公司法第二百一十九條之規定報告如上。

敬請鑒核

此致

本公司 107 年度股東常會

監察人： 莊益承



中 華 民 國 1 0 7 年 3 月 9 日

四、最近年度經會計師查核簽證之財務報告：請參閱第 72 頁~113 頁

五、公司及其關係企業最近年度及截至年報刊印日止財務週轉困難之事：本公司及關係企業無財務週轉困難之情事。

柒、財務狀況及財務績效之檢討分析與風險事項

一、財務狀況

(一) 財務狀況比較分析

單位：新台幣仟元

年 度 項 目	106年12月31日	105年12月31日	差 異		增減比例 變動分析 說明(註)
			金 額	%	
流動資產	56,747	81,214	(24,467)	-30.1%	詳(二)之 說明
不動產、廠房及設備	1,411,610	1,444,973	(33,363)	-2.3%	
無形資產	--	--	--	--	
其他資產	6,278	4,987	1,291	25.9%	
資產總額	1,474,635	1,531,174	(56,539)	-3.7%	
流動負債	202,838	221,161	(18,323)	-8.3%	
非流動負債	28,907	31,107	(2,200)	-7.1%	
負債總額	231,745	252,268	(20,523)	-8.1%	
股 本	1,050,000	1,050,000	--	--	
資本公積	114,815	114,815	--	--	
保留盈餘	78,075	114,091	(36,016)	-31.6%	
其他權益	--	--	--	--	
庫藏股票	--	--	--	--	
非控制權益	--	--	--	--	
權益總額	1,242,890	1,278,906	(36,016)	-2.8%	

(二) 變動分析：

1. 流動資產減少：(1)因營收下降，使現金及約當現金減少(2)因票券回收，使信託資產減少。
2. 其他資產增加：因購置客房及餐飲資訊系統，使電腦軟體增加。
3. 保留盈餘：因營業淨利下降，故保留盈餘減少。

二、財務績效

(一) 財務績效比較分析

單位：新台幣仟元

項目	年度	106 年度	105 年度	差異		增減比例變動分析說明
				金額	%	
營業收入		448,215	516,598	(68,383)	-13.2%	詳(二)之說明
營業成本		309,406	321,286	(11,880)	-3.7%	
營業毛利		138,809	195,312	(56,503)	-28.9%	
營業費用		119,438	123,935	(4,497)	-3.6%	
營業淨利		19,371	71,377	(52,006)	-72.9%	
營業外收入及支出		810	3,570	(2,760)	-77.3%	
稅前淨利		20,181	74,947	(54,766)	-73.1%	
所得稅費用		3,748	12,734	(8,986)	-70.6%	
本期淨利		16,433	62,213	(45,780)	-73.6%	
本期綜合利益總額		16,484	61,381	(44,897)	-73.1%	
淨利歸屬於母公司業主		--	--	--	--	
淨利歸屬於非控制權益		--	--	--	--	
綜合損益總額歸屬於 於母公司業主		--	--	--	--	
綜合損益總額歸屬於 於非控制權益		--	--	--	--	

(二) 變動分析：

1. 因住房率下降，使營業收入減少 13.2%。
2. 因固定成本及費用佔比高，故本期淨利下降 73.6%。

三、現金流量

(一) 最近二年度流動性分析說明：

項目	年度		增(減)比例
	106 年度	105 年度	
現金流量比率	26.86	42.38	(36.62%)
淨現金流量允當比率	146.02	182.09	(19.81%)
現金再投資比率	0.08	0.13	(38.46%)
增減比例變動分析說明：			
1. 現金流量比率下降，主要因 106 年度營業收入下降，導致營業活動現金流量減少。			
2. 因 106 年度營業活動現金流量下降，且現金股利發放數較高，造成淨現金流量允當比率及現金再投資比率均下降。			

(二) 未來一年現金流動性分析：

單位：新台幣仟元

期初 現金餘額	預計全年來 自營業活動 淨現金流量	預計全年非營 業活動現金流 出量	預計現金剩餘額 (不足)數額 (1) + (2) - (3)	預計現金不足額 之補救措施	
				投資計劃	理財計劃
(1)	(2)	(3)	(1) + (2) - (3)		
18,179	54,000	53,000	19,179	-	-
1. 本年度現金流量變動情形分析					
(1) 營業活動：預估 107 年度為獲利狀態，淨現金流入 54,000 仟元。					
(2) 投資及融資活動：本公司 107 年度預計購置資產，現金股利及償還借款等淨現金流出為 53,000 仟元。					
2. 預計現金不足額之補救措施及流動性分析：無。					

四、最近年度重大資本支出對財務業務之影響：無。

五、最近年度轉投資政策、其獲利或虧損之主要原因、改善計畫及未來一年投資計畫：本公司 106 年度無轉投資事業。

六、風險事項之分析評估：

(一) 利率、匯率變動、通貨膨脹情形對公司損益之影響及未來因應措施：

1. 利率變動對公司損益之影響及未來因應措施

本公司定期評估銀行借款利率，並與銀行密切聯繫以取得較優惠的借款利率，利率尚稱平穩。此外本公司財務穩健、債信良好，資金規劃以保守穩健為原則，預計未來利率變動對本公司整體營運不致造成重大影響。

2. 匯率變動對公司損益之影響及未來因應措施

本公司為觀光旅館業，為方便國外旅客，本公司接受多種外幣之兌換，並以當

日金融機構之外幣報價兌換。但兌換金額甚小且每月定期至銀行兌換成新台幣，因此匯兌損失之風險甚小，對本公司營運損益並無重大影響。本公司為避免因提供外幣兌換而產生匯兌損失，故兌換之匯率係以每日匯市公佈匯率為準，並每月定期至銀行兌換成新台幣以降低匯兌損失之風險。

3. 通貨膨脹情形對公司損益之影響及未來因應措施

近年來受全球相關原物料上漲影響，整體經濟環境呈現通貨膨脹之趨勢，惟本公司致力於控管進貨成本及費用，積極提高公司議價能力，並依據國內經濟狀況與淡、旺季適時並適當調整銷售價格，預計未來通貨膨脹變動對公司整體營運不致造成重大影響，本公司亦會持續關注經濟發展狀況，以適時採取應變措施。

綜上，利率、匯率變動及通貨膨脹情形對公司之損益不致有重大影響。

(二) 從事高風險、高槓桿投資、資金貸與他人、背書保證及衍生性商品交易之政策、獲利或虧損之主要原因及未來因應措施：

1. 本公司致力於本業之發展，並未從事於高風險、高槓桿投資及衍生性商品交易。
2. 本公司已依照主管機關相關法令與規定，訂定「取得或處分資產處理程序」及「資金貸與及背書保證作業程序」，並經股東會決議通過。
3. 本公司最近年度截至年報刊印日止，並無資金貸與他人之情事。未來相關政策執行除審慎評估及控管外，也將以公司現有「取得或處分資產處理程序」、「資金貸與及背書保證作業程序」之規定為執行依據，以降低相關風險。

(三) 未來研發計畫及預計投入之研發費用：本公司無投入研發計畫，故無影響。

(四) 國內外重要政策及法律變動對公司財務業務之影響及因應措施：請詳伍、營運概況之說明。

(五) 科技改變及產業變化對公司財務業務之影響及因應措施：

本公司透過產業及專業組織所舉辦之聯誼會或研討會，獲取產業資訊並掌握市場新訊息，亦隨時關注同業行銷策略之變化與旅客組成結構之趨勢，以適時調整本公司之經營策略及產品組合，因此尚無因科技改變及產業變化對公司財務業務有影響之情事。

(六) 企業形象改變對企業危機管理之影響及因應措施：

公司一向係以觀光旅遊為主，秉持「做到最好，追求第一」的永續經營理念，並重視企業形象與風險管理，謹慎經營，目前不僅取得五星級國際觀光旅館之資格，也通過SGS服務認證標準，並榮獲經濟部第五屆商業服務業優良品牌獎。未來仍將持續以提供優良服務品質，達到100%顧客滿意度為經營之目標，截至年報刊印日止，本公司並未發生足以影響企業形象之情事。

(七) 進行併購之預期效益、可能風險及因應措施：

本公司最近年度及截至本年報刊印日止並無併購之情形，且截至目前並無併購計畫，故不適用。擴充廠房之預期效益、可能風險及因應措施：本公司從事觀光產業並非生產事業，無擴建廠房需求，故不適用。

(八) 進貨或銷貨集中所面臨之風險及因應措施：

觀光旅遊業主要原料為生鮮食材，且本公司秉持永續經營理念，多年來已與多家供應廠商建立良好之關係及互動，供應狀況正常，且每期以標單制或議價結果決定當期供應商，故尚無主要原料進貨集中之虞。本公司為觀光旅遊業，收入來源為一般普羅大眾，因此，就營運收入而言，並無銷貨集中風險。

(九) 董事、監察人或持股超過百分之十之大股東，股權之大量移轉或更換對公司之影響、風險及因應措施：

最近年度及截至本年報刊印日止，本公司之董事、監察人或持股超過百分之十之大股東，並無股權大量移轉或更換之情事。

(十) 經營權之改變對公司之影響、風險及因應措施：最近年度及截至本年報刊印日

止，本公司並無經營權改變之情形，故不適用。

(十一) 訴訟或非訟事件：

公司及公司董事、監察人、總經理、實質負責人、持股比例超過百分之十之大股東及從屬公司已判決確定或尚在繫屬中之重大訴訟、非訟或行政爭訟事件，其結果可能對股東權益或證券價格有重大影響者：無。

(十二) 其他重要風險及因應措施：無。

七、其他重要事項：無。

捌、特別記載事項

- 一、關係企業相關資料：不適用。
- 二、私募有價證券情形：最近年度及截至年報刊印日止，本公司無此情形。
- 三、子公司持有或處分本公司股票情形：最近年度及截至年報刊印日止，本公司無此情形。
- 四、其他必要補充說明事項：無。
- 五、有無證券交易法第三十六條第三項第二款所定對股東權益或證券價格有重大影響之事項：最近年度及截至年報刊印日止，本公司無此情形。

玖、補充揭露事項

一、具行業特殊性之關鍵績效指標

指標項目	定義	106 年度 實際營運結果
付費住房率	付費住房數/(總房間數*天數)	45.63%
平均房價	客房收入/付費住房數	3,901 元

說明：

因花蓮旅遊市場衰退，遊客人次減少，本年度住房率較上年度減少 8.4%，平均房價因高單價之通路銷售比重提高，故平均房價成長約 2.9%。

二、財務報表資產負債評價科目提列方式的評估依據及基礎

資產負債評價科目	評價政策
應收款項	<p>本公司每月編製帳齡分析表，並依據個別客戶帳齡、過去信用狀況，評估應收帳款減損損失，當應收帳款或應收票據有下列情形者，視為實際減損損失，並於發生當年度沖抵備抵呆帳。</p> <p>(一) 客戶因倒閉、逃匿或其他原因造成應收帳款或應收票據之一部或全部不能收回者；或</p> <p>(二) 債權中有逾二年經催收後未能收取本金或利息者。</p>
存貨	<p>基於行業特性，本公司對於存貨呆滯損失之提列，主要就下列兩部份分別予以不同百分比之認列。</p> <p>一、餐飲原物料：</p> <p>責由業務相關單位於每季結束時，將庫齡逾九個月以上之原物料提出逐一檢視，確認其保存期限及領用情況。</p> <p>(一) 存貨庫齡逾一年部份若經判定為呆滯存貨時並且已屆保存期限者，於發生年度全數轉列呆滯品，提列 100% 呆滯損失準備。</p> <p>(二) 存貨庫齡逾九個月而未滿一年部份若經判定為呆滯存貨，於發生年度提列 15% 之呆滯損失準備。</p> <p>(三) 酒類若無保存期限，以及經判定庫齡逾九個月以上，但可於期限內使用完畢則毋須提列呆滯損失。</p> <p>(四) 存貨庫齡雖達上述期間，惟其未逾保存期限且仍可使用者，則毋須提列呆滯損失。</p> <p>二、商品存貨：</p> <p>責由業務相關單位於每季結束時，將庫齡逾一年以上之商品逐一提出檢討。若經判定為呆滯品時，列呆滯損失準備，並辦理存貨之處置作業。</p>

資產負債評價科目	評價政策
	<p>(一)存貨庫齡逾二年以上期間之商品，若經判定為呆滯品時，提列100%呆滯損失準備。</p> <p>(二)存貨庫齡逾一年而未滿二年期間之商品，若經判定為呆滯品時，提列50%呆滯損失準備。</p> <p>三、以上存貨庫齡無論是否已超過一年，若為已屆保存期限，亦提列100%之呆滯損失準備，並依核決權限呈報核准後辦理存貨之報廢作業。</p>

會計師查核報告

(107)財審報字第 17002808 號

遠雄悅來大飯店股份有限公司 公鑒：

查核意見

遠雄悅來大飯店股份有限公司民國 106 年及 105 年 12 月 31 日之資產負債表，暨民國 106 年及 105 年 1 月 1 日至 12 月 31 日之綜合損益表、權益變動表、現金流量表，以及財務報表附註(包含重大會計政策彙總)，業經本會計師查核竣事。

依本會計師之意見，上開財務報表在所有重大方面係依照「證券發行人財務報告編製準則」暨金融監督管理委員會認可之國際財務報導準則、國際會計準則、解釋及解釋公告編製，足以允當表達遠雄悅來大飯店股份有限公司民國 106 年及 105 年 12 月 31 日之財務狀況，暨民國 106 年及 105 年 1 月 1 日至 12 月 31 日之財務績效及現金流量。

查核意見之基礎

本會計師係依照「會計師查核簽證財務報表規則」及中華民國一般公認審計準則執行查核工作。本會計師於該等準則下之責任將於「會計師查核財務報表之責任」段進一步說明。本會計師所隸屬事務所受獨立性規範之人員已依中華民國會計師職業道德規範，與遠雄悅來大飯店股份有限公司保持超然獨立，並履行該規範之其他責任。本會計師相信已取得足夠及適切之查核證據，以作為表示查核意見之基礎。

關鍵查核事項

關鍵查核事項係指依本會計師之專業判斷，對遠雄悅來大飯店股份有限公司民國 106 年度財務報表之查核最為重要之事項。該等事項已於查核財務報表整體及形成查核意見之過程中予以因應，本會計師並不對該等事項單獨表示意見。

客房收入認列之正確性

事項說明

有關收入認列之會計政策，請詳財務報表附註四、(十七)；營業收入之合計項目說明，請詳財務報表附註六、(十四)。

遠雄悅來大飯店股份有限公司主要收入類型為客房收入，客房收入約占收入總額57%，主要對象多為旅行社，由於與旅行社的合作交易條件複雜，對帳時涉及許多人工作業，易造成收入認列不適當之情形，因此本會計師將客房收入認列之正確性列為查核最為重要事項之一。

因應之查核程序

本會計師對上開關鍵查核事項所敘明之特定層面已執行之因應程序彙列如下：

1. 取得每日收入報表，抽核核對至旅客登記卡及住房交易帳單，並確認每日收入報表金額與入帳傳票金額一致。
2. 抽核旅行社對帳計算表，核算計算過程確認符合合約條款，並檢視發票金額與對帳計算表金額一致。
3. 抽核核對對帳計算表每月應調整之收入，並確認與入帳傳票金額一致。
4. 抽核確認對旅行社之收款紀錄與入帳傳票金額一致。

預收住宿券之管理

事項說明

預收住宿券之會計項目說明，請詳財務報表附註六、(八)。

遠雄悅來大飯店股份有限公司之預收款項主要類型為住宿券，住宿券之管理係遵循票券管理作業準則，其發放及核銷筆數眾多且涉及許多人工作業，可能造成預收款項認列不適當之情形，且因預收住宿券款項金額重大，因此本會計師將其列為查核最為重要事項之一。

因應之查核程序

本會計師對上開關鍵查核事項所敘明之特定層面已執行之因應程序彙列如下：

1. 取得票券製作申請單，確認申請單業經適當核准。
2. 抽核核對現金日報表、銀行對帳單及信用卡交易明細表，確認住宿券銷售業已收款，且與收款傳票一致。

3. 檢視票券系統之明細表所列住宿券業經流通得以使用，並確認流通住宿券及發票金額與入帳傳票一致。
4. 核對回收之住宿券與票券系統產生之核銷明細表一致，且與沖帳傳票一致。

管理階層與治理單位對財務報表之責任

管理階層之責任係依照「證券發行人財務報告編製準則」暨金融監督管理委員會認可之國際財務報導準則、國際會計準則、解釋及解釋公告編製允當表達之財務報表，且維持與財務報表編製有關之必要內部控制，以確保財務報表未存有導因於舞弊或錯誤之重大不實表達。

於編製財務報表時，管理階層之責任亦包括評估遠雄悅來大飯店股份有限公司繼續經營之能力、相關事項之揭露，以及繼續經營會計基礎之採用，除非管理階層意圖清算遠雄悅來大飯店股份有限公司或停止營業，或除清算或停業外別無實際可行之其他方案。

遠雄悅來大飯店股份有限公司之治理單位(含監察人)負有監督財務報導流程之責任。

會計師查核財務報表之責任

本會計師查核財務報表之目的，係對財務報表整體是否存有導因於舞弊或錯誤之重大不實表達取得合理確信，並出具查核報告。合理確信係高度確信，惟依照中華民國一般公認審計準則執行之查核工作無法保證必能偵出財務報表存有之重大不實表達。不實表達可能導因於錯誤或舞弊。如不實表達之個別金額或彙總數可合理預期將影響財務報表使用者所作之經濟決策，則被認為具有重大性。

本會計師依照中華民國一般公認審計準則查核時，運用專業判斷並保持專業上之懷疑。本會計師亦執行下列工作：

1. 辨認並評估財務報表導因於舞弊或錯誤之重大不實表達風險；對所評估之風險設計及執行適當之因應對策；並取得足夠及適切之查核證據以作為查核意見之基礎。因舞弊可能涉及共謀、偽造、故意遺漏、不實聲明或踰越內部控制，故未偵出導因於舞弊之重大不實表達之風險高於導因於錯誤者。
2. 對與查核攸關之內部控制取得必要之瞭解，以設計當時情況下適當之查核程序，惟其目的非對遠雄悅來大飯店股份有限公司內部控制之有效性表示意見。
3. 評估管理階層所採用會計政策之適當性，及其所作會計估計與相關揭露之合理性。

4. 依據所取得之查核證據，對管理階層採用繼續經營會計基礎之適當性，以及使遠雄悅來大飯店股份有限公司繼續經營之能力可能產生重大疑慮之事件或情況是否存在重大不確定性，作出結論。本會計師若認為該等事件或情況存在重大不確定性，則須於查核報告中提醒財務報表使用者注意財務報表之相關揭露，或於該等揭露係屬不適當時修正查核意見。本會計師之結論係以截至查核報告日所取得之查核證據為基礎。惟未來事件或情況可能導致遠雄悅來大飯店股份有限公司不再具有繼續經營之能力。
5. 評估財務報表（包括相關附註）之整體表達、結構及內容，以及財務報表是否允當表達相關交易及事件。

本會計師與治理單位溝通之事項，包括所規劃之查核範圍及時間，以及重大查核發現（包括於查核過程中所辨認之內部控制顯著缺失）。

本會計師亦向治理單位提供本會計師所隸屬事務所受獨立性規範之人員已遵循中華民國會計師職業道德規範中有關獨立性之聲明，並與治理單位溝通所有可能被認為會影響會計師獨立性之關係及其他事項（包括相關防護措施）。

本會計師從與治理單位溝通之事項中，決定對遠雄悅來大飯店股份有限公司民國106年度財務報表查核之關鍵查核事項。本會計師於查核報告中敘明該等事項，除非法令不允許公開揭露特定事項，或在極罕見情況下，本會計師決定不於查核報告中溝通特定事項，因可合理預期此溝通所產生之負面影響大於所增進之公眾利益。

資 誠 聯 合 會 計 師 事 務 所

王方瑜



會計師

林瑟凱



金融監督管理委員會

核准簽證文號：金管證審字第 1030027246 號

前行政院金融監督管理委員會證券期貨局

核准簽證文號：金管證六字第 0960072936 號

中 華 民 國 1 0 7 年 3 月 9 日

遠雄悅來大飯店股份有限公司
資產負債表

民國106年及105年12月31日

單位：新台幣仟元

資	產	附註	106年12月31日			105年12月31日		
			金	額	%	金	額	%
流動資產								
1100	現金及約當現金	六(一)	\$	18,179	1	\$	29,302	2
1150	應收票據淨額			23	-		761	-
1170	應收帳款淨額	六(二)		11,048	1		12,564	1
1180	應收帳款－關係人淨額	六(二)及七		796	-		990	-
1200	其他應收款			65	-		51	-
1220	本期所得稅資產			2,608	-		-	-
130X	存貨	六(三)		2,516	-		3,664	-
1410	預付款項			8,471	1		8,325	-
1470	其他流動資產	八		13,041	1		25,557	2
11XX	流動資產合計			<u>56,747</u>	<u>4</u>		<u>81,214</u>	<u>5</u>
非流動資產								
1600	不動產、廠房及設備	六(四)及八		1,411,610	96		1,444,973	95
1840	遞延所得稅資產	六(十八)		905	-		848	-
1900	其他非流動資產	八		5,373	-		4,139	-
15XX	非流動資產合計			<u>1,417,888</u>	<u>96</u>		<u>1,449,960</u>	<u>95</u>
1XXX	資產總計		\$	<u>1,474,635</u>	<u>100</u>	\$	<u>1,531,174</u>	<u>100</u>

(續次頁)

遠雄悅來大飯店股份有限公司

資產負債表

民國106年及105年12月31日

單位：新台幣仟元

負債及權益	附註	106年12月31日			105年12月31日		
		金	額	%	金	額	%
流動負債							
2100	短期借款	六(五)	\$ 30,000	2	\$ 10,000	1	
2110	應付短期票券	六(六)	29,982	2	49,965	3	
2170	應付帳款	七	22,528	2	24,196	1	
2200	其他應付款	六(七)	45,314	3	46,129	3	
2230	本期所得稅負債		-	-	3,769	-	
2300	其他流動負債	六(八)(九)及七	75,014	5	87,102	6	
21XX	流動負債合計		<u>202,838</u>	<u>14</u>	<u>221,161</u>	<u>14</u>	
非流動負債							
2570	遞延所得稅負債	六(十八)	606	-	595	-	
2600	其他非流動負債	六(九)(十)及七	28,301	2	30,512	2	
25XX	非流動負債合計		<u>28,907</u>	<u>2</u>	<u>31,107</u>	<u>2</u>	
2XXX	負債總計		<u>231,745</u>	<u>16</u>	<u>252,268</u>	<u>16</u>	
股本							
		六(十一)					
3110	普通股股本		1,050,000	71	1,050,000	69	
資本公積							
		六(十二)					
3200	資本公積		114,815	8	114,815	8	
保留盈餘							
		六(十三)(十八)					
3310	法定盈餘公積		40,384	3	34,163	2	
3350	未分配盈餘		37,691	2	79,928	5	
3XXX	權益總計		<u>1,242,890</u>	<u>84</u>	<u>1,278,906</u>	<u>84</u>	
重大之災害損失							
		十					
重大期後事項							
		十一					
3X2X	負債及權益總計		<u>\$ 1,474,635</u>	<u>100</u>	<u>\$ 1,531,174</u>	<u>100</u>	

後附財務報表附註為本財務報告之一部分，請併同參閱。

董事長：洪賢德



經理人：劉惠美



會計主管：張筱楓



遠雄悅來大飯店股份有限公司
綜合損益表
民國106年及105年1月1日至12月31日

單位：新台幣仟元
(除每股盈餘為新台幣元外)

項目	附註	106 年 度			105 年 度		
		金 額	%		金 額	%	
4000 營業收入	六(十四)及七	\$ 448,215	100	\$ 516,598	100		
5000 營業成本	六(三)(十六)及七	(309,406)	(69)	(321,286)	(62)		
5900 營業毛利		138,809	31	195,312	38		
營業費用	六(十六)(十七)及七						
6100 推銷費用		(36,956)	(8)	(39,052)	(8)		
6200 管理費用		(82,482)	(18)	(84,883)	(16)		
6000 營業費用合計		(119,438)	(26)	(123,935)	(24)		
6900 營業利益		19,371	5	71,377	14		
營業外收入及支出							
7010 其他收入		2,689	-	5,099	1		
7020 其他利益及損失		(574)	-	(503)	-		
7050 財務成本	六(十五)	(1,305)	-	(1,026)	-		
7000 營業外收入及支出合計		810	-	3,570	1		
7900 稅前淨利		20,181	5	74,947	15		
7950 所得稅費用	六(十八)	(3,748)	(1)	(12,734)	(3)		
8200 本期淨利		\$ 16,433	4	\$ 62,213	12		
8311 確定福利計畫之再衡量數		\$ 62	-	(\$ 1,003)	-		
8349 與不重分類之項目相關之 所得稅	六(十八)	(11)	-	171	-		
8300 其他綜合損益(淨額)		\$ 51	-	(\$ 832)	-		
8500 本期綜合損益總額		\$ 16,484	4	\$ 61,381	12		
基本每股盈餘	六(十九)						
9750 基本每股盈餘		\$ 0.16		\$ 0.59			
稀釋每股盈餘	六(十九)						
9850 稀釋每股盈餘		\$ 0.16		\$ 0.59			

後附財務報表附註為本財務報告之一部分，請併同參閱。

董事長：洪賢德



經理人：劉惠美



會計主管：張筱楓



遠雄悅來大飯店股份有限公司
權益變動表
民國106年及105年12月1日至12月31日



單位：新台幣仟元

附註	普通股股本	資本公積－ 發行溢價	保 留 盈 餘 公 積	未 分 配 盈 餘	權 益 總 額
<u>105 年 度</u>					
	\$1,050,000	\$ 114,815	\$25,304	\$116,656	\$1,306,775
盈餘指撥及分派：					
提列法定盈餘公積	六(十三)	-	8,859	(8,859)	-
現金股利	六(十三)	-	-	(89,250)	(89,250)
本期淨利	-	-	-	62,213	62,213
本期其他綜合損益	-	-	-	(832)	(832)
105年12月31日餘額	<u>\$1,050,000</u>	<u>\$ 114,815</u>	<u>\$34,163</u>	<u>\$ 79,928</u>	<u>\$1,278,906</u>
<u>106 年 度</u>					
	\$1,050,000	\$ 114,815	\$34,163	\$ 79,928	\$1,278,906
盈餘指撥及分派：					
提列法定盈餘公積	六(十三)	-	6,221	(6,221)	-
現金股利	六(十三)	-	-	(52,500)	(52,500)
本期淨利	-	-	-	16,433	16,433
本期其他綜合損益	-	-	-	51	51
106年12月31日餘額	<u>\$1,050,000</u>	<u>\$ 114,815</u>	<u>\$40,384</u>	<u>\$ 37,691</u>	<u>\$1,242,890</u>

後附財務報表附註為本財務報告之一部分，請併同參閱。

董事長：洪賢德



經理人：劉惠美



會計主管：張筱楓



遠雄悅來大飯店股份有限公司
現金流量表
民國106年及105年1月1日至12月31日



單位：新台幣仟元

附註	106年1月1日 至12月31日	105年1月1日 至12月31日
營業活動之現金流量		
本期稅前淨利	\$ 20,181	\$ 74,947
調整項目		
收益費損項目		
呆帳損失	11	659
折舊費用	六(四)(十六) 47,349	47,496
利息費用	六(十五) 1,305	1,026
處分不動產、廠房及設備損失淨額	六(四) 342	91
營業器具轉列費用	六(四) 1,872	2,079
與營業活動相關之資產/負債變動數		
與營業活動相關之資產之淨變動		
應收票據淨額	738 (761)
應收帳款(含關係人)淨額	1,710 (1,884)
其他應收款	(14)	316
存貨	1,164	502
預付款項	(172) (441)
其他流動資產	34 (346)
其他非流動資產	(2,492)	754
其他金融資產	13,844	844
與營業活動相關之負債之淨變動		
應付帳款	(1,668)	792
其他應付款	(733) (1,776)
其他流動負債	(12,836) (3,688)
其他非流動負債	(4,715) (8,342)
營運產生之現金流入	65,920	112,268
支付之利息	(1,263) (1,036)
所得稅支付數	(10,181) (17,505)
營業活動之淨現金流入	54,476	93,727
投資活動之現金流量		
取得不動產、廠房及設備	六(二十) (13,001) (6,151)
存出保證金增加	(115) (1,108)
投資活動之淨現金流出	(13,116) (7,259)
籌資活動之現金流量		
短期借款增加	20,000	10,000
應付短期票券(減少)增加	(19,983)	2
發放現金股利	六(十三) (52,500) (89,250)
籌資活動之淨現金流出	(52,483) (79,248)
本期現金及約當現金(減少)增加數	(11,123)	7,220
期初現金及約當現金餘額	29,302	22,082
期末現金及約當現金餘額	\$ 18,179	\$ 29,302

後附財務報表附註為本財務報告之一部分，請併同參閱。

董事長：洪賢德



經理人：劉惠美



會計主管：張筱楓




遠雄悅來大飯店股份有限公司
財 務 報 表 附 註
民國 106 年度及 105 年度

單位：新台幣仟元
(除特別註明者外)

一、公司沿革

遠雄悅來大飯店股份有限公司(以下簡稱「本公司」)設立於民國 80 年 1 月，主要營業項目為經營旅館及餐廳等業務。

二、通過財務報告之日期及程序

本財務報告已於民國 107 年 3 月 9 日經董事會通過發布。

三、新發布及修訂準則及解釋之適用

(一) 已採用金融監督管理委員會(以下簡稱「金管會」)認可之新發布、修正後國際財務報導準則之影響

下表彙列金管會認可之民國 106 年適用之國際財務報導準則之新發布、修正及修訂之準則及解釋：

<u>新發布/修正/修訂準則及解釋</u>	<u>國際會計準則理事會 發布之生效日</u>
國際財務報導準則第 10 號、第 12 號及會計準則第 28 號之修正「投資個體：適用合併報表之例外規定」	民國 105 年 1 月 1 日
國際財務報導準則第 11 號之修正「取得聯合營運權益之會計處理」	民國 105 年 1 月 1 日
國際財務報導準則第 14 號「管制遞延帳戶」	民國 105 年 1 月 1 日
國際會計準則第 1 號之修正「揭露倡議」	民國 105 年 1 月 1 日
國際會計準則第 16 號及第 38 號之修正「可接受之折舊及攤銷方法之闡釋」	民國 105 年 1 月 1 日
國際會計準則第 16 號及第 41 號之修正「農業：生產性植物」	民國 105 年 1 月 1 日
國際會計準則第 19 號之修正「確定福利計畫：員工提撥金」	民國 103 年 7 月 1 日
國際會計準則第 27 號之修正「單獨財務報表之權益法」	民國 105 年 1 月 1 日
國際會計準則第 36 號之修正「非金融資產可回收金額之揭露」	民國 103 年 1 月 1 日
國際會計準則第 39 號之修正「衍生工具之約務更替與避險會計之持續適用」	民國 103 年 1 月 1 日
國際財務報導解釋第 21 號「公課」	民國 103 年 1 月 1 日
2010-2012 週期之年度改善	民國 103 年 7 月 1 日
2011-2013 週期之年度改善	民國 103 年 7 月 1 日
2012-2014 週期之年度改善	民國 105 年 1 月 1 日

本公司經評估上述準則及解釋對本公司財務狀況與財務績效並無重大影響。

(二) 尚未採用金管會認可之新發布、修正後國際財務報導準則之影響

下表彙列金管會認可之民國 107 年適用之國際財務報導準則之新發布、修正及修訂之準則及解釋：

新發布/修正/修訂準則及解釋	國際會計準則理事會 發布之生效日
國際財務報導準則第2號之修正「股份基礎給付交易之分類及衡量」	民國107年1月1日
國際財務報導準則第4號之修正「於國際財務報導準則第4號『保險合約』下國際財務報導準則第9號『金融工具』之適用」	民國107年1月1日
國際財務報導準則第9號「金融工具」	民國107年1月1日
國際財務報導準則第15號「客戶合約之收入」	民國107年1月1日
國際財務報導準則第15號之修正「國際財務報導準則第15號『客戶合約之收入』之闡釋」	民國107年1月1日
國際會計準則第7號之修正「揭露倡議」	民國106年1月1日
國際會計準則第12號之修正「未實現損失之遞延所得稅資產之認列」	民國106年1月1日
國際會計準則第40號之修正「投資性不動產之轉列」	民國107年1月1日
國際財務報導解釋第22號「外幣交易與預收(付)對價」	民國107年1月1日
2014-2016週期之年度改善-國際財務報導準則第1號「首次採用國際財務報導準則」	民國107年1月1日
2014-2016週期之年度改善-國際財務報導準則第12號「對其他個體之權益之揭露」	民國106年1月1日
2014-2016週期之年度改善-國際會計準則第28號「投資關聯企業及合資」	民國107年1月1日

本公司經評估上述準則及解釋對本公司財務狀況與財務績效並無重大影響。

(三) 國際會計準則理事會已發布但尚未經金管會認可之國際財務報導準則之影響

下表彙列國際會計準則理事會已發布但尚未納入金管會認可之國際財務報導準則之新發布、修正及修訂之準則及解釋：

新發布/修正/修訂準則及解釋	國際會計準則理事會 發布之生效日
國際財務報導準則第9號之修正「具負補償之提前還款特性」	民國108年1月1日
國際財務報導準則第10號及國際會計準則第28號之修正「投資者與其關聯企業或合資間之資產出售或投入」	待國際會計準則理事會決定
國際財務報導準則第16號「租賃」	民國108年1月1日
國際財務報導準則第17號「保險合約」	民國110年1月1日
國際會計準則第19號之修正「計畫之修正、縮減或清償」	民國108年1月1日
國際會計準則第28號之修正「關聯企業與合資之長期權益」	民國108年1月1日
國際財務報導解釋第23號「不確定性之所得稅處理」	民國108年1月1日
2015-2017週期之年度改善	民國108年1月1日

截至本財務報告通過發布日止，本公司經評估上述準則及解釋對本公司財務狀況與財務績效尚無重大影響，本公司將持續評估上述準則及解釋對本公司財務狀況與財務績效之影響，相關影響金額待評估完成時予以揭露。

四、重大會計政策之彙總說明

編製本財務報告所採用之主要會計政策說明如下。除另有說明外，此等政策在所有報導期間一致地適用。

(一)遵循聲明

本財務報告係依據證券發行人財務報告編製準則與金管會認可之國際財務報導準則、國際會計準則、解釋及解釋公告(以下簡稱 IFRSs)編製。

(二)編製基礎

1. 本財務報告除按退休基金資產減除確定福利義務現值之淨額認列之確定福利負債外，係按歷史成本編製。
2. 編製符合 IFRSs 之財務報告需要使用一些重要會計估計，在應用本公司的會計政策過程中亦需要管理階層運用其判斷，涉及高度判斷或複雜性之項目，或涉及財務報告之重大假設及估計之項目，請詳附註五說明。

(三)資產負債區分流動及非流動之分類標準

1. 資產符合下列條件之一者，分類為流動資產：

- (1) 預期將於正常營業週期中實現該資產，或意圖將其出售或消耗者。
- (2) 主要為交易目的而持有者。
- (3) 預期於資產負債表日後十二個月內實現者。
- (4) 現金或約當現金，但於資產負債表日後至少十二個月交換或用以清償負債受到限制者除外。

本公司將所有不符合上述條件之資產分類為非流動。

2. 負債符合下列條件之一者，分類為流動負債：

- (1) 預期將於正常營業週期中清償者。
- (2) 主要為交易目的而持有者。
- (3) 預期於資產負債表日後十二個月內到期清償者。
- (4) 不能無條件將清償期限遞延至資產負債表日後至少十二個月者。負債之條款，可能依交易對方之選擇，以發行權益工具而導致清償者，不影響其分類。

本公司將所有不符合上述條件之負債分類為非流動。

(四)應收款

係屬原始產生之應收款，係在正常營業過程中就商品銷售或服務提供所產生之應收客戶款項。於原始認列時按公允價值衡量，後續採有效利息法按攤銷後成本扣除減損後之金額衡量。惟屬未付息之短期應收帳款，因折現影響不重大，後續以原始發票金額衡量。

(五)金融資產減損

1. 本公司於每一資產負債表日，評估是否已經存在減損之任何客觀證據，顯示某一或一組金融資產於原始認列後發生一項或多項事項(即「損失事項」)，且該損失事項對一金融資產或一組金融資產之估計未來現金流量具有能可靠估計之影響。

2. 本公司用以決定是否存在減損損失之客觀證據的政策如下：
- (1) 發行人或債務人之重大財務困難；
 - (2) 違約，諸如利息或本金支付之延滯或不償付；
 - (3) 本公司因與債務人財務困難相關之經濟或法律理由，給予債務人原不可能考量之讓步；
 - (4) 債務人將進入破產或其他財務重整之可能性大增；
3. 本公司經評估當已存在減損之客觀證據，且已發生減損損失時，係以該資產帳面金額與估計未來現金流量按該金融資產原始有效利率折現之現值間之差額，認列減損損失於當期損益。當後續期間減損損失金額減少，且該減少能客觀地與認列減損後發生之事項相連結，則先前認列之減損損失在未認列減損情況下於迴轉日應有之攤銷後成本之限額內於當期損益迴轉。認列及迴轉減損損失之金額係藉由備抵帳戶調整資產之帳面金額。

(六) 存貨

存貨以取得之實際成本入帳，成本之計算採加權平均法。期末存貨採成本與淨變現價值孰低衡量，比較成本與淨變現價值孰低時，採逐項比較法。淨變現價值係指在正常情況下之估計售價減除推銷費用後之餘額。

(七) 不動產、廠房及設備

1. 不動產、廠房及設備係以取得成本為入帳基礎，並將購建期間之有關利息資本化。
2. 後續成本只有在與該項目有關之未來經濟效益很有可能流入本公司，且該項目之成本能可靠衡量時，才包括在資產之帳面金額或認列為一項單獨資產。被重置部分之帳面金額應除列。所有其他維修費用於發生時認列為當期損益。
3. 不動產、廠房及設備之後續衡量採成本模式，除土地不提折舊外，其他按估計耐用年限以直線法計提折舊。不動產、廠房及設備各項組成若屬重大，則單獨提列折舊。
4. 本公司於每一財務年度結束日對各項資產之殘值、耐用年限及折舊方法進行檢視，若殘值及耐用年限之預期值與先前之估計不同時，或資產所含之未來經濟效益之預期消耗型態已有重大變動，則自變動發生日起依國際會計準則第 8 號「會計政策、會計估計變動及錯誤」之會計估計變動規定處理。各項資產之耐用年限如下：

房屋及建築	15 年 ~ 50 年
運輸設備	5 年
景觀園藝	7 年
其他	1 年 ~ 40 年

5. 營業器具於取得時以實際成本入帳，於實際破損時轉列為費用。

(八) 租賃資產

依據租賃契約之條件，當租賃所有權之幾乎所有風險與報酬由本公司承擔

時，分類為融資租賃。

1. 於租賃開始時，按租賃資產之公允價值及最低租金給付現值兩者孰低者認列為資產及負債。
2. 後續最低租賃給付分配予財務成本及降低尚未支付之負債，財務成本於租賃期間逐期分攤，以使按負債餘額計算之期間利率固定。
3. 融資租賃下取得之不動產、廠房及設備，按資產之耐用年限提列折舊。若無法合理確定租賃期間屆滿時本公司將取得所有權，按該資產之耐用年限與租賃期間兩者孰短者提列折舊。

(九) 非金融資產減損

本公司於資產負債表日針對有減損跡象之資產，估計其可回收金額，當可回收金額低於其帳面價值時，則認列減損損失。可回收金額係指一項資產之公允價值減處分成本或其使用價值，兩者較高者。當以前年度已認列資產減損之情況不存在或減少時，則迴轉減損損失，惟迴轉減損損失而增加之資產帳面金額，不超過該資產若未認列減損損失情況下減除折舊或攤銷後之帳面金額。

(十) 借款

借款於原始認列時按公允價值扣除交易成本後之金額衡量，後續就扣除交易成本後之價款與贖回價值之任何差額採有效利息法按攤銷後成本於借款期間內衡量。

(十一) 應付帳款

應付帳款係在正常營業過程中自供應商取得商品或勞務而應支付之義務。於原始認列時按公允價值衡量，後續採有效利息法按攤銷後成本衡量。惟屬未付息之短期應付帳款，因折現影響不重大，後續以原始發票金額衡量。

(十二) 金融負債之除列

本公司於合約所載之義務履行、取消或到期時，除列金融負債。

(十三) 金融資產及負債之互抵

當有法律上可執行之權利將所認列之金融資產及負債金額抵銷，且意圖以淨額基礎交割或同時實現資產及清償負債時，始可將金融資產及金融負債互抵，並於資產負債表中以淨額表達。

(十四) 員工福利

1. 短期員工福利

短期員工福利係以預期支付之非折現金額衡量，並於相關服務提供時認列為費用。

2. 退休金

(1) 確定提撥計畫

對於確定提撥計畫，係依權責發生基礎將應提撥之退休基金數額認列為當期之退休金成本。預付提撥金於可退還現金或減少未來給付之範圍內認列為資產。

(2) 確定福利計畫

- A. 確定福利計畫下之淨義務係以員工當期或過去服務所賺得之未來福利金額折現計算，並以資產負債表日之確定福利義務現值減除計畫資產之公允價值。確定福利淨義務每年由精算師採用預計單位福利法計算，折現率則參考資產負債表日與確定福利計畫之貨幣及期間一致之高品質公司債之市場殖利率決定；在高品質公司債無深度市場之國家，係使用政府公債（於資產負債表日）之市場殖利率。
- B. 確定福利計畫產生之再衡量數係於發生當期認列於其他綜合損益，並表達於保留盈餘。
- C. 前期服務成本之相關費用立即認列為損益。

3. 員工酬勞及董監酬勞

員工酬勞及董監事酬勞係於具法律或推定義務且金額可合理估計時，認列為費用及負債。嗣後決議實際配發金額與估列金額有差異時，則按會計估計變動處理。另以股票發放員工酬勞者，計算股數之基礎為董事會決議日前一收盤價。

(十五) 所得稅

1. 所得稅費用包含當期及遞延所得稅。除與列入其他綜合損益或直接列入權益之項目有關之所得稅分別列入其他綜合損益或直接列入權益外，所得稅係認列於損益。
2. 未分配盈餘依所得稅法加徵 10% 之所得稅，嗣盈餘產生年度之次年度於股東會通過盈餘分派案後，始就實際盈餘之分派情形，認列 10% 之未分配盈餘所得稅費用。
3. 遞延所得稅採用資產負債表法，按資產及負債之課稅基礎與其於資產負債表之帳面金額所產生之暫時性差異認列。遞延所得稅採用在資產負債表日已立法或已實質性立法，並於有關之遞延所得稅資產實現或遞延所得稅負債清償時預期適用之稅率及稅法為準。
4. 遞延所得稅資產於暫時性差異很有可能用以抵減未來應課稅所得之範圍內認列，並於每一資產負債表日重評估未認列及已認列之遞延所得稅資產。
5. 當有法定執行權將所認列之當期所得稅資產及負債金額互抵且有意圖以淨額基礎清償或同時實現資產及清償負債時，始將當期所得稅資產及當期所得稅負債互抵；當有法定執行權將當期所得稅資產及當期所得稅負債互抵，且遞延所得稅資產及負債由同一稅捐機關課徵所得稅之同一納稅主體、或不同納稅主體產生但各主體意圖以淨額基礎清償或同時實現資產及清償負債時，始將遞延所得稅資產及負債互抵。

(十六) 股利分配

分派予本公司股東之股利於本公司股東會決議分派股利時於財務報告認列，分派現金股利認列為負債。

(十七) 收入認列

1. 銷貨收入

本公司提供客房及餐飲等相關服務。收入係正常營業活動中對公司外顧客銷售商品或提供服務已收或應收對價之公允價值，以扣除營業稅、數量折扣及折讓之淨額表達。商品銷售於商品交付予買方或提供服務時、收入金額能可靠衡量且未來經濟效益很有可能流入企業時認列收入。當與所有權相關之重大風險與報酬已移轉予顧客，本公司對商品既不持續參與管理亦未維持有效控制且顧客根據銷售合約接受商品，或有客觀證據顯示所有接受條款均已符合時，商品交付方屬發生。

2. 銷售協議包含多項組成部分

本公司提供之銷售協議中，可能同時包含銷售商品及後續期間之服務等組成部分。當協議中含有多項可單獨辨認之組成部分時，該協議之已收或應收對價之公允價值係依據各項組成部分之相對公允價值分攤，以決定各組成部分之收入金額，並依據個別組成部分適用之收入認列標準認列為當期損益。各組成部分之公允價值依照其獨立出售時之市場價值決定。

3. 本公司發行會員卡所收之會員入會費，因提供服務內容不同而將認列收益方式分為按預計服務年限分年認列及依提供服務次數認列。預收入會費按其實現期間劃分為流動負債及非流動負債。

(十八) 營運部門

本公司營運部門資訊與提供給主要營運決策者之內部管理報告採一致之方式報導。主要營運決策者負責分配資源予營運部門並評估其績效，經辨識本公司之主要營運決策者為董事會。

五、重大會計判斷、估計及假設不確定性之主要來源

本公司編製本財務報告時，管理階層已運用其判斷以決定所採用之會計政策，並依據資產負債表日當時之情況對於未來事件之合理預期以作出會計估計及假設。所作出之重大會計估計與假設可能與實際結果存有差異，將考量歷史經驗及其他因子持續評估及調整。本公司並無會計政策採用之重要判斷及重要會計估計及假設具有導致資產及負債帳面金額於下個財務年度重大調整之風險。

六、重要會計項目之說明

(一) 現金

	<u>106年12月31日</u>	<u>105年12月31日</u>
庫存現金	\$ 1,216	\$ 1,007
支票存款	32	32
活期存款	<u>16,931</u>	<u>28,263</u>
	<u>\$ 18,179</u>	<u>\$ 29,302</u>

1. 本公司往來之金融機構信用品質良好，且本公司與多家金融機構往來以分散信用風險，預期發生違約之可能性甚低。

2. 本公司未有將現金提供質押之情形。

(二) 應收帳款

	106年12月31日	105年12月31日
應收帳款	\$ 11,048	\$ 12,564
應收帳款-關係人	796	990
	<u>\$ 11,844</u>	<u>\$ 13,554</u>

1. 本公司之應收帳款為未逾期且未減損者依據本公司之授信標準的信用品質資訊如下：

	106年12月31日	105年12月31日
群組1：月結廠商	\$ 1,846	\$ 2,904
群組2：機關團體	1,901	3,048
群組3：關係企業	214	842
群組4：其他	6,457	4,698
	<u>\$ 10,418</u>	<u>\$ 11,492</u>

2. 已逾期但未減損之金融資產之帳齡分析如下：

	106年12月31日	105年12月31日
30天內	\$ 866	\$ 849
31-90天	2	1,105
91-180天	558	48
181天以上	-	60
	<u>\$ 1,426</u>	<u>\$ 2,062</u>

以上係以逾期天數為基準進行之帳齡分析。

3. 本公司持有作為應收帳款擔保之擔保品為存入保證金及定存單。

(三) 存貨

	106年12月31日		
	成本	備抵跌價損失	帳面金額
餐飲用品	\$ 2,017	(\$ 4)	\$ 2,013
商品	948	(445)	503
	<u>\$ 2,965</u>	<u>(\$ 449)</u>	<u>\$ 2,516</u>
	105年12月31日		
	成本	備抵跌價損失	帳面金額
餐飲用品	\$ 2,995	(\$ 48)	\$ 2,947
商品	1,484	(767)	717
	<u>\$ 4,479</u>	<u>(\$ 815)</u>	<u>\$ 3,664</u>

本公司民國 106 年及 105 年度認列為費損之存貨成本分別為\$58,191 及 \$66,047，其中包含將存貨自成本沖減至淨變現價值而認列之銷貨成本\$90 及\$262，以及因出售部份呆滯存貨導致存貨淨變現價值回升而認列為銷貨成本減少之金額\$456 及\$194。

(四) 不動產、廠房及設備

	土地	房屋及建築	運輸設備	營業器具	景觀園藝	租賃資產	其他	合計
106年1月1日								
成本	\$ 37,069	\$ 2,006,599	\$ 8,986	\$ 23,605	\$ 155,235	\$ 3,295	\$ 236,268	\$ 2,471,057
累計折舊	-	(647,434)	(8,382)	-	(155,235)	(366)	(214,667)	(1,026,084)
	<u>\$ 37,069</u>	<u>\$ 1,359,165</u>	<u>\$ 604</u>	<u>\$ 23,605</u>	<u>\$ -</u>	<u>\$ 2,929</u>	<u>\$ 21,601</u>	<u>\$ 1,444,973</u>
106年								
1月1日	\$ 37,069	\$ 1,359,165	\$ 604	\$ 23,605	\$ -	\$ 2,929	\$ 21,601	\$ 1,444,973
增添	-	762	-	2,150	-	4,826	8,478	16,216
處分	-	(138)	-	(1,872)	-	-	(204)	(2,214)
重分類	-	-	-	(16)	-	-	-	(16)
折舊費用	-	(38,698)	(518)	-	-	(1,005)	(7,128)	(47,349)
12月31日	<u>\$ 37,069</u>	<u>\$ 1,321,091</u>	<u>\$ 86</u>	<u>\$ 23,867</u>	<u>\$ -</u>	<u>\$ 6,750</u>	<u>\$ 22,747</u>	<u>\$ 1,411,610</u>
106年12月31日								
成本	\$ 37,069	\$ 2,007,158	\$ 6,544	\$ 23,867	\$ 155,229	\$ 8,121	\$ 239,604	\$ 2,477,592
累計折舊	-	(686,067)	(6,458)	-	(155,229)	(1,371)	(216,857)	(1,065,982)
	<u>\$ 37,069</u>	<u>\$ 1,321,091</u>	<u>\$ 86</u>	<u>\$ 23,867</u>	<u>\$ -</u>	<u>\$ 6,750</u>	<u>\$ 22,747</u>	<u>\$ 1,411,610</u>

	土地	房屋及建築	運輸設備	營業器具	景觀園藝	租賃資產	其他	合計
105年1月1日								
成本	\$ 37,069	\$ 2,004,569	\$ 8,986	\$ 24,592	\$ 155,235	\$ -	\$ 236,617	\$ 2,467,068
累計折舊	-	(608,749)	(7,825)	-	(155,235)	-	(209,487)	(981,296)
	<u>\$ 37,069</u>	<u>\$ 1,395,820</u>	<u>\$ 1,161</u>	<u>\$ 24,592</u>	<u>\$ -</u>	<u>\$ -</u>	<u>\$ 27,130</u>	<u>\$ 1,485,772</u>
105年								
1月1日	\$ 37,069	\$ 1,395,820	\$ 1,161	\$ 24,592	\$ -	\$ -	\$ 27,130	\$ 1,485,772
增添	-	2,030	-	1,094	-	3,295	2,450	8,869
處分	-	-	-	(2,079)	-	-	(91)	(2,170)
重分類	-	-	-	(2)	-	-	-	(2)
折舊費用	-	(38,685)	(557)	-	-	(366)	(7,888)	(47,496)
12月31日	<u>\$ 37,069</u>	<u>\$ 1,359,165</u>	<u>\$ 604</u>	<u>\$ 23,605</u>	<u>\$ -</u>	<u>\$ 2,929</u>	<u>\$ 21,601</u>	<u>\$ 1,444,973</u>
105年12月31日								
成本	\$ 37,069	\$ 2,006,599	\$ 8,986	\$ 23,605	\$ 155,235	\$ 3,295	\$ 236,268	\$ 2,471,057
累計折舊	-	(647,434)	(8,382)	-	(155,235)	(366)	(214,667)	(1,026,084)
	<u>\$ 37,069</u>	<u>\$ 1,359,165</u>	<u>\$ 604</u>	<u>\$ 23,605</u>	<u>\$ -</u>	<u>\$ 2,929</u>	<u>\$ 21,601</u>	<u>\$ 1,444,973</u>

1. 以不動產、廠房及設備提供擔保之資訊，請詳附註八之說明。

2. 本公司之不動產、廠房及設備未有借款成本資本化情形。

(五) 短期借款

借款性質	106年12月31日	利率區間	擔保品
銀行借款-信用借款	\$ 25,000	1.80%	無
銀行借款-擔保借款	5,000	2.27%	土地、房屋及建築物
	<u>\$ 30,000</u>		

借款性質	105年12月31日	利率區間	擔保品
銀行借款-信用借款	\$ 5,000	2.20%	無
銀行借款-擔保借款	5,000	2.27%	土地、房屋及建築物
	<u>\$ 10,000</u>		

本公司民國 106 年及 105 年 12 月 31 日未動用之借款額度分別為\$95,000 及 \$115,000。

(六) 應付短期票券

106年12月31日					
項目	保證機構	到期日	利率	金額	擔保品
融資性商業本票	大慶票券	107.2.5	1.90%	\$ 30,000	無
減：應付商業本票折價				(18)	
				<u>\$ 29,982</u>	

105年12月31日					
項目	保證機構	到期日	利率	金額	擔保品
融資性商業本票	大慶票券	106.2.10	1.82%	\$ 50,000	無
減：應付商業本票折價				(35)	
				<u>\$ 49,965</u>	

本公司民國 106 年及 105 年 12 月 31 日未動用之借款額度分別為\$20,000 及\$0。

(七) 其他應付款

	106年12月31日	105年12月31日
應付薪資及獎金	\$ 29,849	\$ 31,092
應付工程設備款	274	372
其他	15,191	14,665
	<u>\$ 45,314</u>	<u>\$ 46,129</u>

(八) 其他流動負債

	106年12月31日	105年12月31日
預收住宿券	\$ 46,116	\$ 52,139
預收會員卡收入	11,550	13,637
預收票券-其他	8,462	8,843
預收款項	7,477	11,821
應付租賃款-流動	1,409	662
	<u>\$ 75,014</u>	<u>\$ 87,102</u>

(九) 應付租賃款

本公司以融資租賃承租生財設備，依據租賃契約之條款，本公司於契約到期時可以明顯較低之優惠承購價格買入該設備。本公司於民國 106 年及 105 年 12 月 31 日之未來最低租賃給付總額及其現值如下：

	106年12月31日		
	融資租賃 負債總額	未來財務費用	融資租賃 負債現值
<u>流動(帳列其他流動負債)</u>			
不超過1年	\$ 1,733	(\$ 324)	\$ 1,409
<u>非流動(帳列其他非流動負債)</u>			
超過1年但不超過5年	5,245	(514)	4,731
	<u>\$ 6,978</u>	<u>(\$ 838)</u>	<u>\$ 6,140</u>
	105年12月31日		
	融資租賃 負債總額	未來財務費用	融資租賃 負債現值
<u>流動(帳列其他流動負債)</u>			
不超過1年	\$ 770	(\$ 108)	\$ 662
<u>非流動(帳列其他非流動負債)</u>			
超過1年但不超過5年	2,285	(120)	2,165
	<u>\$ 3,055</u>	<u>(\$ 228)</u>	<u>\$ 2,827</u>

(十) 退休金

1. 本公司依據「勞動基準法」之規定，訂有確定福利之退休辦法，適用於民國 94 年 7 月 1 日實施「勞工退休金條例」前所有正式員工之服務年資，以及於實施「勞工退休金條例」後選擇繼續適用勞動基準法員工之後續服務年資。員工符合退休條件者，退休金之支付係根據服務年資及退休前 6 個月之平均薪資計算，15 年以內(含)的服務年資每滿一年給予兩個基數，超過 15 年之服務年資每滿一年給予一個基數，惟累積最高以 45 個基數為限。本公司按月就薪資總額 2%提撥退休基金，以勞工退休準備金監督委員會之名義專戶儲存於臺灣銀行。另本公司於每年年度終了前，估算前項勞工退休準備金專戶餘額，若該餘額不足給付次一年度內預估符合退休條件之勞工依前述計算之退休金數額，本公司將於次年度三月底前一次提撥其差額。

(1) 資產負債表認列之金額如下：

	106年12月31日	105年12月31日
確定福利義務現值	\$ 16,959	\$ 17,214
計畫資產公允價值	(13,370)	(13,169)
淨確定福利負債	<u>\$ 3,589</u>	<u>\$ 4,045</u>

(2) 淨確定福利負債之變動如下：

	確定福利 義務現值	計畫資產 公允價值	淨確定 福利負債
106年			
1月1日餘額	(\$ 17,214)	\$ 13,169	(\$ 4,045)
當期服務成本	(128)	-	(128)
利息(費用)收入	(215)	168	(47)
	<u>(17,557)</u>	<u>13,337</u>	<u>(4,220)</u>
再衡量數：			
計畫資產報酬(不包括包含於 利息收入或費用之金額)	-	(39)	(39)
人口統計假設變動影響數	(351)	-	(351)
經驗調整	452	-	452
	<u>101</u>	<u>(39)</u>	<u>62</u>
提撥退休金	-	569	569
支付退休金	497	(497)	-
	<u>497</u>	<u>72</u>	<u>569</u>
12月31日餘額	<u>(\$ 16,959)</u>	<u>\$ 13,370</u>	<u>(\$ 3,589)</u>
	確定福利 義務現值	計畫資產 公允價值	淨確定 福利負債
105年			
1月1日餘額	(\$ 16,079)	\$ 12,925	(\$ 3,154)
當期服務成本	(128)	-	(128)
利息(費用)收入	(241)	194	(47)
	<u>(16,448)</u>	<u>13,119</u>	<u>(3,329)</u>
再衡量數：			
計畫資產報酬(不包括包含於 利息收入或費用之金額)	-	(102)	(102)
人口統計假設變動影響數	(924)	-	(924)
財務假設變動影響數	(467)	-	(467)
經驗調整	490	-	490
	<u>(901)</u>	<u>(102)</u>	<u>(1,003)</u>
提撥退休金	-	287	287
支付退休金	135	(135)	-
	<u>135</u>	<u>152</u>	<u>287</u>
12月31日餘額	<u>(\$ 17,214)</u>	<u>\$ 13,169</u>	<u>(\$ 4,045)</u>

(3) 本公司之確定福利退休計畫基金資產，係由臺灣銀行按該基金年度投資運用計畫所定委託經營項目之比例及金額範圍內，依勞工退休基金收支保管及運用辦法第六條之項目（即存放國內外之金融機構，投資國內外上市、上櫃或私募之權益證券及投資國內外不動產之證券化商品等）辦理委託經營，相關運用情形係由勞工退休基金監理會進行監督。該基金之運用，其每年決算分配之最低收益，不得低於依當地銀

行二年定期存款利率計算之收益，若有不足，則經主管機關核准後由國庫補足。因本公司無權參與該基金之運作及管理，故無法依國際會計準則第 19 號第 142 段規定揭露計畫資產公允價值之分類。民國 106 年及 105 年 12 月 31 日構成該基金總資產之公允價值，請詳政府公告之各年度之勞工退休基金運用報告。

(4) 有關退休金之精算假設彙總如下：

	106年度	105年度
折現率	1.25%	1.25%
未來薪資增加率	2.50%	2.50%

對於未來死亡率之假設係依據臺灣壽險業第五回經驗生命表估計。因採用之主要精算假設變動而影響之確定福利義務現值分析如下：

	折現率		未來薪資增加率	
	增加0.25%	減少0.25%	增加0.25%	減少0.25%
106年12月31日				
對確定福利義務現值之影響	(\$ 470)	\$ 491	\$ 479	(\$ 460)
105年12月31日				
對確定福利義務現值之影響	(\$ 497)	\$ 521	\$ 507	(\$ 487)

上述之敏感度分析係基於其他假設不變的情況下分析單一假設變動之影響。實務上許多假設的變動則可能是連動的。敏感度分析係與計算資產負債表之淨退休金負債所採用的方法一致。

本期編製敏感度分析所使用之方法與假設與前期相同。

(5) 本公司於民國 107 年度預計支付予退休計畫之提撥金為 \$555。

(6) 截至民國 106 年 12 月 31 日，該退休計畫之加權平均存續期間為 11.2 年。退休金支付之到期分析如下：

短於1年	\$ 111
1-2年	191
2-5年	6,363
5年以上	2,096
	<u>\$ 8,761</u>

2. 自民國 94 年 7 月 1 日起，本公司依據「勞工退休金條例」，訂有確定提撥之退休辦法，適用於本國籍之員工。本公司就員工選擇適用「勞工退休金條例」所定之勞工退休金制度部分，每月按薪資之 6% 提繳勞工退休金至勞保局員工個人帳戶，員工退休金之支付依員工個人之退休金專戶及累積收益之金額採月退休金或一次退休金方式領取。

民國 106 年及 105 年度，本公司依上開退休金辦法認列之退休金成本分別為 \$7,071 及 \$7,063。

(十一) 股本

本公司民國 106 年 12 月 31 日額定及實收資本額分別為 \$4,000,000 及 \$1,050,000，每股面額 10 元。

(十二) 資本公積

依公司法規定，超過票面金額發行股票所得之溢額及受領贈與之所得之資本公積，除得用於彌補虧損外，於公司無累積虧損時，得按股東原有股份之比例發給新股或現金。另依證券交易法之相關規定，以上開資本公積撥充資本時，每年以其合計數不超過實收資本額百分之十為限。公司非於盈餘公積填補資本虧損仍有不足時，不得以資本公積補充之。

(十三) 保留盈餘

1. 依本公司章程規定，年度總決算如有本期稅後淨利，應先彌補累積虧損(包括調整未分配盈餘金額)，次就其餘額提出 10% 為法定盈餘公積，必要時得經股東會決議及依法令規定提列或迴轉特別盈餘公積，其餘連同期初未分配盈餘為股東累積可分配盈餘，得以股票及現金股利二方式配合處理，惟現金股利以不低於股利總額 20% 之比率為原則。分派盈餘時得視當時及未來狀況保留適當盈餘不予分派。以上由董事會擬定盈餘分配案後，提請股東會決議分配之。
2. 法定盈餘公積除彌補公司虧損及按股東原有股份之比例發給新股或現金外，不得使用之，惟發給新股或現金者，以該項公積超過實收資本額 25% 之部份為限。
3. 本公司於民國 106 年 5 月 24 日及民國 105 年 5 月 24 日經股東會決議通過民國 105 年及 104 年度盈餘分配案如下：

	105 年 度		104 年 度	
	金 額	每股股利	金 額	每股股利
法定盈餘公積	\$ 6,221		\$ 8,859	
現金股利	52,500	\$ 0.50	89,250	\$ 0.85
	<u>\$ 58,721</u>		<u>\$ 98,109</u>	

4. 本公司於民國 107 年 3 月 9 日經董事會提議民國 106 年度盈餘分配案，分配案如下：

	106 年 度	
	金 額	每股股利
法定盈餘公積	\$ 1,643	
現金股利	11,760	\$ 0.112
	<u>\$ 13,403</u>	

本公司於民國 106 年度盈餘分配案，截至民國 107 年 3 月 9 日止，尚未經股東會通過，有關董事會通過及股東會決議盈餘分配情形，可至「公開資訊觀測站」查詢。

5. 有關員工酬勞及董監酬勞資訊，請詳附註六、(十七)。

(十四) 營業收入

	<u>106年度</u>	<u>105年度</u>
客房收入	\$ 254,116	\$ 293,887
餐飲收入	156,108	175,520
其他營業收入	37,991	47,191
	<u>\$ 448,215</u>	<u>\$ 516,598</u>

(十五) 財務成本

	<u>106年度</u>	<u>105年度</u>
利息費用：		
銀行借款	\$ 1,009	\$ 934
應付租賃款	296	92
	<u>\$ 1,305</u>	<u>\$ 1,026</u>

(十六) 費用性質之額外資訊

	<u>106年度</u>	<u>105年度</u>
員工福利費用	\$ 194,038	\$ 195,204
餐旅服務成本	75,603	86,908
不動產、廠房及設備折舊費用	47,349	47,496
水電瓦斯費	29,742	30,382
修繕費	10,165	9,985
營業租賃租金	7,584	9,439
清潔及洗滌費	6,662	8,010
信用卡手續費	5,443	6,159
稅捐	5,697	5,766
其他成本及費用	46,561	45,872
營業成本及營業費用	<u>\$ 428,844</u>	<u>\$ 445,221</u>

(十七) 員工福利費用

	<u>106年度</u>	<u>105年度</u>
薪資費用	\$ 156,555	\$ 157,673
勞健保費用	15,703	15,268
退休金費用	7,246	7,240
其他用人費用	14,534	15,023
	<u>\$ 194,038</u>	<u>\$ 195,204</u>

1. 依本公司章程規定，本公司依當年度獲利狀況扣除累積虧損後，如尚有餘額，應提撥員工酬勞不低於1%，董事及監察人酬勞不高於2%。
2. 本公司民國106年及105年度員工酬勞估列金額分別為\$205及\$760；董監酬勞估列金額分別為\$102及\$266，前述金額帳列人事費用科目。

經董事會決議之民國105年度員工酬勞及董監酬勞與民國105年度財務報告認列之金額一致。

本公司董事會通過之員工及董監酬勞相關資訊可至公開資訊觀測站查詢。

(十八) 所得稅

1. 所得稅費用

(1) 所得稅費用組成部分

	<u>106年度</u>	<u>105年度</u>
當期所得稅：		
當期所得產生之所得稅	\$ 3,490	\$ 12,930
未分配盈餘加徵	349	-
以前年度所得稅高估	(34)	(53)
當期所得稅總額	3,805	12,877
遞延所得稅：		
暫時性差異之原始產生及迴轉	(57)	(143)
所得稅費用	<u>\$ 3,748</u>	<u>\$ 12,734</u>

(2) 與其他綜合損益相關之所得稅金額：

	<u>106年度</u>	<u>105年度</u>
確定福利義務之再衡量數	(\$ 11)	\$ 171

2. 所得稅費用與會計利潤關係

	<u>106年度</u>	<u>105年度</u>
稅前淨利按法定稅率計算之所得稅	\$ 3,431	\$ 12,787
按稅法規定應剔除之費用	2	-
以前年度所得稅高估數	(34)	(53)
未分配盈餘加徵	349	-
所得稅費用	<u>\$ 3,748</u>	<u>\$ 12,734</u>

3. 因暫時性差異而產生之各遞延所得稅資產或負債金額如下：

	<u>106年</u>			
	<u>1月1日</u>	<u>認列於損益</u>	<u>綜合淨利</u>	<u>12月31日</u>
暫時性差異：				
-遞延所得稅資產：				
未實現費用	\$ 536	\$ 186	\$ -	\$ 722
備抵存貨呆滯及 跌價損失	138	(62)	-	76
其他	174	(67)	-	107
小計	<u>848</u>	<u>57</u>	<u>-</u>	<u>905</u>
-遞延所得稅負債：				
確定福利計畫再衡量數	(595)	-	(11)	(606)
小計	<u>(595)</u>	<u>-</u>	<u>(11)</u>	<u>(606)</u>
合計	<u>\$ 253</u>	<u>\$ 57</u>	<u>(\$ 11)</u>	<u>\$ 299</u>

	105年			
	1月1日	認列於損益	認列於其他 綜合淨利	12月31日
暫時性差異：				
-遞延所得稅資產：				
未實現費用	\$ 490	\$ 46	\$ -	\$ 536
備抵存貨呆滯及 跌價損失	127	11	-	138
其他	98	76	-	174
小計	715	133	-	848
-遞延所得稅負債：				
確定福利計畫再衡量數	(766)	-	171	(595)
其他	(10)	10	-	-
小計	(776)	10	171	(595)
合計	(\$ 61)	\$ 143	\$ 171	\$ 253

4. 本公司營利事業所得稅業經稅捐稽徵機關核定至民國 104 年度。

5. 未分配盈餘相關資訊

	106年12月31日	105年12月31日
87年度以後	\$ 37,691	\$ 79,928

6. 民國 105 年 12 月 31 日，本公司股東可扣抵稅額帳戶餘額 \$12,837，民國 105 年度盈餘分配之實際稅額扣抵比率為 20.73%。

(十九) 每股盈餘

	106年度		
	稅後金額	加權平均流通 在外股數(仟股)	每股盈餘(元)
基本每股盈餘			
本期淨利	\$ 16,433	105,000	\$ 0.16
稀釋每股盈餘			
本期淨利	\$ 16,433	105,000	
具稀釋作用之潛在 普通股之影響			
員工分紅	-	8	
潛在普通股之影響	\$ 16,433	105,008	\$ 0.16

	105年度		
	稅後金額	加權平均流通 在外股數(仟股)	每股盈餘(元)
基本每股盈餘			
本期淨利	\$ 62,213	105,000	\$ 0.59
稀釋每股盈餘			
本期淨利	\$ 62,213	105,000	
具稀釋作用之潛在 普通股之影響			
員工分紅	-	29	
潛在普通股之影響	\$ 62,213	105,029	\$ 0.59

(二十) 現金流量補充資訊

僅有部分現金支付之投資活動：

	106年度	105年度
購置不動產、廠房及設備	\$ 16,216	\$ 8,869
加：期初應付設備款	372	481
期初應付租賃款	2,827	-
減：期末應付設備款	(274)	(372)
期末應付租賃款	(6,140)	(2,827)
本期支付現金	\$ 13,001	\$ 6,151

七、關係人交易

(一) 關係人之名稱及關係

關係人名稱	與本公司之關係
遠東建設事業股份有限公司	關聯企業
遠雄國際投資股份有限公司	本公司法人董事長
遠雄建設事業股份有限公司(遠雄建設)	主要股東為同一人
遠雄營造股份有限公司(遠雄營造)	主要股東為同一人
遠雄房地產發展股份有限公司	主要股東為同一人
遠雄聯合網路服務股份有限公司	主要股東為同一人
遠雄巨蛋事業股份有限公司	主要股東為同一人
遠雄物流事業股份有限公司	主要股東為同一人
遠雄航空自由貿易港區股份有限公司	主要股東為同一人
遠雄人壽保險事業股份有限公司(遠雄人壽)	主要股東為同一人
遠雄美食事業股份有限公司	主要股東為同一人
遠翔建設事業股份有限公司	主要股東為同一人
信宇投資股份有限公司	主要股東為同一人
礁溪遠雄悅來大飯店股份有限公司	法人董事長代表為同一人
遠雄海洋公園股份有限公司(遠雄海洋)	法人董事長代表為同一人
麗景育樂開發股份有限公司	法人董事長為同一人
趙藤雄	本公司之主要股東
趙文嘉	本公司法人董事長之董事長

(二) 與關係人間之重大交易事項

1. 營業收入

	<u>106年度</u>	<u>105年度</u>
商品銷售：		
— 其他關係人	\$ 9,252	\$ 11,646

商品銷售之交易價格與收款條件與非關係人並無重大差異。

2. 商品及票券購買

	<u>106年度</u>	<u>105年度</u>
商品及票券購買：		
— 遠雄海洋	\$ 17,930	\$ 22,245

因營業所需，本公司向關係人購買各式票券，除搭配本公司之住宿券成為套裝行程出售外，尚與團體行程搭配銷售。上述票券之購買，因無其他類型交易可供比較，依雙方議定條件辦理。本公司於民國 106 年及 105 年度購買上述票券共計有 \$17,925 及 \$22,245。

3. 租賃

	<u>106年度</u>	<u>105年度</u>
租金支出：		
— 遠雄人壽	\$ 4,120	\$ 4,122

本公司向關係人承租員工宿舍及業務辦公室，租金計價方式由雙方議定，帳列「租金支出及員工福利費用」，並依租賃契約按月支付。

4. 應收關係人款項

	<u>106年12月31日</u>	<u>105年12月31日</u>
應收帳款：		
— 其他關係人	\$ 796	\$ 990

係出售會員卡及一般商品，收款期間約 60~90 天。會員卡銷售因無其他同類型交易可供比較，係依雙方議定條件辦理。

5. 應付關係人款項

	<u>106年12月31日</u>	<u>105年12月31日</u>
應付帳款：		
— 遠雄海洋	\$ 992	\$ 981

6. 預收住宿券(表列「其他流動負債」)

	<u>106年12月31日</u>	<u>105年12月31日</u>
遠雄營造	\$ 6,417	\$ 6,375
遠雄人壽	4,664	5,206
其他關係人	6,201	6,181
	<u>\$ 17,282</u>	<u>\$ 17,762</u>

7. 預收會員卡收入

	<u>106年12月31日</u>	<u>105年12月31日</u>
遠雄建設	\$ 6,495	\$ 7,262
其他關係人	<u>225</u>	<u>75</u>
	6,720	7,337
減：一年內到期 (表列「其他流動負債」)	(<u>6,557</u>)	(<u>7,166</u>)
總計(表列「其他非流動 負債」)	<u>\$ 163</u>	<u>\$ 171</u>

上述金額係關係人購入好友卡轉贈客戶，作廣告促銷之用，本公司則按預計服務年限分期認列收益，分別於民國 106 年及 105 年度認列會員卡收入計 \$1,000 及 \$3,360。由於無其他同類型交易可供比較，係依雙方議定條件辦理。

8. 關係人提供背書保證情形

趙藤雄先生及趙文嘉先生擔任本公司信用借款及融資性商業本票之連帶保證人。

(三) 主要管理階層薪酬資訊

	<u>106年度</u>	<u>105年度</u>
薪資及其他短期員工福利	\$ <u>4,532</u>	\$ <u>5,462</u>

八、質押之資產

本公司之資產提供擔保明細如下：

<u>資 產 項 目</u>	<u>106年12月31日</u>	<u>105年12月31日</u>	<u>擔 保 用 途</u>
不動產、廠房及設備			
— 土地	\$ 37,069	\$ 37,069	短期借款融資額度
— 房屋及建築	1,038,606	1,062,345	"
其他流動資產			
— 信託存款	12,627	25,109	預售禮券履約保證
其他非流動資產			
— 信託存款	<u>735</u>	<u>2,097</u>	預售會員卡履約保證
	<u>\$ 1,089,037</u>	<u>\$ 1,126,620</u>	

九、重大或有負債及未認列之合約承諾

無。

十、重大之災害損失

民國 107 年 2 月 6 日花蓮地區發生之地震對本公司營運並無重大影響，財物損失金額約 \$10,793，初步估計對本公司財務及業務並無重大影響。

十一、重大之期後事項

我國所得稅法修正條文於民國 107 年 2 月 7 日業經總統公布，自民國 107 年 1 月 1 日生效，其中對本公司有重大影響之項目說明如下：

1. 營利事業所得稅稅率由 17%調高為 20%，本公司民國 107 年 1 月 1 日之遞延所得稅資產及遞延所得稅負債將因此各增加 3%；並相應調(減)增當期所得稅費用。
2. 取消兩稅合一設算扣抵制，故本公司民國 106 年 12 月 31 日股東可扣抵稅額帳戶餘額自民國 107 年 1 月 1 日起歸零。

十二、其他

(一)資本管理

本公司之資本管理目標，係為保障公司能繼續經營，維持最佳資本結構以降低資金成本，並為股東提供報酬。本公司於民國 106 年之策略維持與民國 105 年相同，均係致力將負債資本比率維持在 15%以下。於民國 106 年及 105 年 12 月 31 日，本公司之負債資本比率如下：

	<u>106年12月31日</u>	<u>105年12月31日</u>
總借款	\$ 59,982	\$ 59,965
減：現金	(18,179)	(29,302)
債務淨額	41,803	30,663
總權益	<u>1,242,890</u>	<u>1,278,906</u>
總資本	<u>\$ 1,284,693</u>	<u>\$ 1,309,569</u>
負債資本比率	<u>3.25%</u>	<u>2.34%</u>

(二)金融工具

1. 金融工具公允價值資訊

本公司以攤銷後成本衡量之金融工具(包含應收帳款(含關係人)、其他應收款、短期借款、應付短期票券、應付帳款及其他應付款)的帳面金額係公允價值之合理近似值，且本公司未有其他以公允價值衡量之金融工具。

2. 財務風險管理政策

(1) 本公司日常營運受多項財務風險之影響，包含市場風險(包括匯率風險、利率風險及價格風險)、信用風險及流動性風險。本公司整體風險管理政策著重於金融市場的不可預測事項，並尋求可降低對本公司財務狀況及財務績效之潛在不利影響。

(2) 風險管理工作由本公司財會部門按照董事會核准之政策執行。本公司財會部門透過與公司營運單位密切合作，負責辨認、評估與規避財務風險。本公司對整體風險管理訂有書面原則，亦對特定範圍與事項提供書面政策，例如匯率風險、利率風險、信用風險、衍生與非衍生金融工具之使用，以及剩餘流動資金之投資。

3. 重大財務風險之性質及程度

(1) 市場風險

利率風險

- A. 本公司之利率風險來自短期借款，按浮動利率發行之借款使本公司承受現金流量利率風險，部分風險被按浮動利率持有之現金抵銷。按固定利率發行之借款則使本公司承受公允價值利率風險。於民國 106 年及 105 年度，本公司按浮動利率計算之借款係以新台幣計價。
- B. 本公司模擬多項方案並分析利率風險，包含考量現有部位之續約及其他可採用之融資等，以計算特定利率之變動對損益之影響。就每個模擬方案，所有貨幣均係採用相同之利率變動。此等模擬方案僅運用於計息之重大負債部位。

(2) 信用風險

- A. 信用風險係本公司因客戶或金融工具之交易對手無法履行合約義務而產生財務損失之風險。本公司依內部明定之授信政策，於訂定付款及提出履行義務之條款與條件前，須就其每一新客戶進行管理及信用風險分析。內部風險控管係透過考慮其財務狀況、過往經驗及其他因素，以評估客戶之信用品質。個別風險之限額係董事會依內部或外部之評等而制訂，並定期監控信用額度之使用。主要信用風險來自現金及存放於銀行與金融機構之存款，亦有來自於顧客之信用風險，並包括尚未收現之應收帳款及已承諾之交易。
- B. 於民國 106 年及 105 年度，並無超出信用限額之情事，且管理階層不預期會受交易對手之不履約而產生任何重大損失。
- C. 本公司未逾期且未減損金融資產之信用品質資訊，請詳附註六、(二)之說明。

(3) 流動性風險

- A. 現金流量預測是由公司內各營運個體執行，並由公司財會部門予以彙總。公司財會部門監控公司流動資金需求之預測，確保其有足夠資金得以支應營運需要及到期之負債。
- B. 下表係本公司之非衍生金融負債，按相關到期日予以分組，非衍生金融負債係依據資產負債表日至合約到期日之剩餘期間進行分析。下表所揭露之合約現金流量金額係未折現之金額。

非衍生金融負債：

106年12月31日	1年內	1至2年內	2至5年內
短期借款	\$ 30,000	\$ -	\$ -
應付短期票券	29,982	-	-
應付帳款	22,528	-	-
其他應付款	45,314	-	-
其他金融負債	1,101	-	-
應付租賃款	1,409	4,731	-

非衍生金融負債：

105年12月31日	1年內	1至2年內	2至5年內
短期借款	\$ 10,000	\$ -	\$ -
應付短期票券	49,965	-	-
應付帳款	24,196	-	-
其他應付款	46,129	-	-
其他金融負債	1,152	-	-
應付租賃款	662	2,165	-

C. 本公司並不預期到期日分析之現金流量發生時點會顯著提早，或實際金額會有顯著不同。

十三、附註揭露事項

(一)重大交易事項相關資訊

1. 資金貸與他人：無。
2. 為他人背書保證：無。
3. 期末持有有價證券情形（不包含投資子公司、關聯企業及合資控制部分）：無。
4. 累積買進或賣出同一有價證券之金額達新台幣三億元或實收資本額百分之二十以上者：無。
5. 取得不動產之金額達新台幣三億元或實收資本額百分之二十以上：無。
6. 處分不動產之金額達新台幣三億元或實收資本額百分之二十以上：無。
7. 與關係人進、銷貨之金額達新台幣一億元或實收資本額百分之二十以上：無。
8. 應收關係人款項達新台幣一億元或實收資本額百分之二十以上：無。
9. 從事衍生性商品交易：無。

(二)轉投資事業相關資訊

無。

(三)大陸投資資訊

無。

十四、營運部門資訊

(一)一般性資訊

本公司管理階層已依據營運決策者於制定決策所使用之報導資訊辨認應報導部門，因主要經營項目為旅館及餐廳等，故本公司民國 106 年及 105 年度應報導部門為客房及餐飲部門，其餘經營結果係合併表達「其他部門」欄內。

(二) 部門資訊之衡量

1. 營運部門之會計政策皆與附註四所述之重要會計彙總說明相同。
2. 本公司係以營運部門收入及部門淨損益衡量，並作為評估績效之基礎。

(三) 部門資訊

本公司民國 106 年及 105 年度有關營運部門別財務資訊列示如下：

	106年度				
	客房部門	餐飲部門	其他部門	沖銷	合計
外部收入	\$ 278,394	\$ 156,469	\$ 13,352	\$ -	\$ 448,215
內部收入	2,892			(2,892)	-
部門收入	<u>\$ 281,286</u>	<u>\$ 156,469</u>	<u>\$ 13,352</u>	<u>(\$ 2,892)</u>	<u>\$ 448,215</u>
部門損益	<u>\$ 128,441</u>	<u>\$ 15,089</u>	<u>(\$ 123,349)</u>	<u>\$ -</u>	<u>\$ 20,181</u>
部門損益包含：					
折舊費用	<u>\$ 26,935</u>	<u>\$ 4,700</u>	<u>\$ 15,714</u>	<u>\$ -</u>	<u>\$ 47,349</u>

	105年度				
	客房部門	餐飲部門	其他部門	沖銷	合計
外部收入	\$ 324,135	\$ 175,205	\$ 17,258	\$ -	\$ 516,598
內部收入	2,893	-	-	(2,893)	-
部門收入	<u>\$ 327,028</u>	<u>\$ 175,205</u>	<u>\$ 17,258</u>	<u>(\$ 2,893)</u>	<u>\$ 516,598</u>
部門損益	<u>\$ 171,227</u>	<u>\$ 27,961</u>	<u>(\$ 124,241)</u>	<u>\$ -</u>	<u>\$ 74,947</u>
部門損益包含：					
折舊費用	<u>\$ 27,399</u>	<u>\$ 4,380</u>	<u>\$ 15,717</u>	<u>\$ -</u>	<u>\$ 47,496</u>

本公司並未提供營運決策者總資產金額及總負債金額進行經營決策。

(四) 部門損益之調節資訊

本公司向營運決策者呈報之部門收入及部門損益，與財務報表內之收入及稅前淨利採用一致之衡量方法，故無須調節。

(五) 產品別及勞務別之資訊

本公司收入主要來自經營旅館及餐廳等業務，提供餐飲、休閒及住宿等服務，屬單一產業。收入餘額明細同附註六、(十四)營業收入資訊。

(六) 地區別資訊

本公司所有收入皆來自國內，且所有非流動資產皆位於國內。

(七) 重要客戶資訊

本公司未有收入占損益表收入金額 10%以上之客戶。

遠雄悅來大飯店股份有限公司
 不動產、廠房及設備—成本及累計折舊變動
 民國106年1月1日至106年12月31日

單位：新台幣千元

明細表一

項 目	期 初 餘 額	本 期 增 加 額	本 期 減 少	本 期 移 轉	期 末 餘 額	提 供 擔 保 或 抵 押 情 形
成本						
土地	\$ 37,069	-	-	-	\$ 37,069	詳附註八
房屋及建築	2,006,599	762	(203)	-	2,007,158	詳附註八
運輸設備	8,986	-	(2,442)	-	6,544	
營業器具	23,605	2,150	(1,872)	(16)	23,867	註一
景觀園藝	155,235	-	(6)	-	155,229	
租賃設備	3,295	4,826	-	-	8,121	
其他設備	236,268	8,478	(5,142)	-	239,604	
	2,471,057	16,216	(9,665)	(16)	2,477,592	
累計折舊						
房屋及建築	(647,434)	(38,698)	65	-	(686,067)	
運輸設備	(8,382)	(518)	2,442	-	(6,458)	
景觀園藝	(155,235)	-	6	-	(155,229)	
租賃設備	(366)	(1,005)	-	-	(1,371)	
其他設備	(214,667)	(7,128)	4,938	-	(216,857)	
	(1,026,084)	(47,349)	7,451	-	(1,065,982)	
	\$ 1,444,973	\$ 31,133	\$ 2,214	\$ 16	\$ 1,411,610	

註一：係自營業器皿移轉至存貨\$16。

遠雄悅來大飯店股份有限公司
其他流動負債
民國 106 年 12 月 31 日

明細表二

單位：新台幣仟元

<u>項</u>	<u>目 摘 要</u>	<u>金 額</u>	<u>備 註</u>
預收住宿券		\$ 46,116	
預收會員卡收入		11,550	
預收票券-其他		8,462	
預收訂金收入		6,649	
其他		<u>2,237</u>	各單獨項目餘額均未超過 本科目總額5%
		<u>\$ 75,014</u>	

(以下空白)

遠雄悅來大飯店股份有限公司
營業成本表
民國 106 年 1 月 1 日至 106 年 12 月 31 日

明細表三

單位：新台幣仟元

<u>項</u>	<u>目</u>	<u>金</u>	<u>額</u>	<u>備</u>	<u>註</u>
餐旅服務成本					
	期初存貨	\$	4,479		
加：	本期進貨		61,188		
	固定資產轉入		16		
	存貨跌價損失	(366)		
減：	期末存貨	(2,965)		
	存貨轉列用品盤存	(5,829)		
	轉列其他成本及費用		822		
其他餐旅成本			<u>228,609</u>		
			285,954		
其他營業成本			<u>23,452</u>		
		\$	<u><u>309,406</u></u>		

遠雄悅來大飯店股份有限公司
其他餐旅成本
民國 106 年 1 月 1 日至 106 年 12 月 31 日

明細表四

單位：新台幣仟元

<u>項</u>	<u>目</u>	<u>摘</u>	<u>要</u>	<u>金</u>	<u>額</u>	<u>備</u>	<u>註</u>
薪資支出				\$	99,110		
折舊					31,635		
水電燃料費					25,153		
套旅附加產品費					17,872		
其他					<u>54,839</u>	各單獨項目餘額均未超過本科目總額5%	
					<u>\$ 228,609</u>		

(以下空白)

遠雄悅來大飯店股份有限公司
其他營業成本
民國 106 年 1 月 1 日至 106 年 12 月 31 日

明細表五

單位：新台幣仟元

項 目	摘 要	金 額	備 註
薪資支出		\$ 11,360	
水電費		3,324	
折舊		2,600	
保險費		1,226	
其他		<u>4,942</u>	各單獨項目餘額均未超過本科目總額5%
		<u>\$ 23,452</u>	

(以下空白)

遠雄悅來大飯店股份有限公司
推銷費用
民國 106 年 1 月 1 日至 106 年 12 月 31 日

明細表六

單位：新台幣仟元

項 目	摘 要	金 額	備 註
薪資支出		\$ 13,684	
佣金支出		5,443	
廣告費		4,903	
其他		<u>12,926</u>	各單獨項目餘額均未超過本科目總額5%
		<u>\$ 36,956</u>	

(以下空白)

遠雄悅來大飯店股份有限公司
管理及總務費用
民國 106 年 1 月 1 日至 106 年 12 月 31 日

明細表七

單位：新台幣仟元

項 目	摘 要	金 額	備 註
薪資支出		\$ 32,401	
折舊		12,992	
稅捐		5,662	
保險費		4,055	
其他		<u>27,372</u>	各單獨項目餘額均未超過本科目總額5%
		<u>\$ 82,482</u>	

(以下空白)

遠雄悅來大飯店股份有限公司
 本期發生之員工福利及折舊費用功能別彙總表
 民國 106 年及 105 年度

明細表八

單位：新台幣千元

性質別	功能別	106年度			105年度		
		屬於營業 成本者	屬於營業 費用者	合計	屬於營業 成本者	屬於營業 費用者	合計
員工福利費用							
薪資費用		110,470	46,085	156,555	107,433	50,240	157,673
勞健保費用		10,938	4,765	15,703	10,320	4,948	15,268
退休金費用		4,908	2,338	7,246	4,626	2,614	7,240
其他員工福利費用		5,483	9,051	14,534	5,401	9,622	15,023
折舊費用		34,235	13,114	47,349	34,217	13,279	47,496

註：截至民國106年及105年12月31日止，本公司員工工人數分別為367人及375人。



遠雄悅來大飯店股份有限公司



董事長 洪 賢 德

中華民國 107 年 4 月 17 日



HUALIEN

FARGLORY HOTEL

花蓮遠雄悅來大飯店

Annual
Report 2017